

ผลการเฝ้าระวังเชื้อไข้หวัดใหญ่ และไข้หวัดนกในประเทศไทย

ผลการเฝ้าระวังเชื้อไวรัสไข้หวัดใหญ่และไข้หวัดนกทางห้องปฏิบัติการ พ.ศ. 2550

จากระบบเฝ้าระวังโรคไข้หวัดนก ของกระทรวงสาธารณสุข ในปี พ.ศ. 2550 ศูนย์ไข้หวัดใหญ่แห่งชาติ และศูนย์วิทยาศาสตร์การแพทย์ 13 แห่ง ของกรมวิทยาศาสตร์การแพทย์ได้รับ ตัวอย่างส่งตรวจจาก จากโรงพยาบาลทั่วประเทศ เป็นจำนวน 3,304 ตัวอย่าง ผลจากการวิเคราะห์หาสารพันธุกรรมและการแยกเชื้อ พบเชื้อ influenza A/H1N1 ร้อยละ 2.33 A/H3N2 ร้อยละ 24.48 influenza B ร้อยละ 3.27 ไม่พบผู้ป่วยจากการติดเชื้อ A/H5N1 โดยสรุปจากการเฝ้าระวังผู้ป่วยต้องสงสัยไข้หวัดนก ตั้งแต่ปี พ.ศ. 2547 ถึง พ.ศ. 2550 พบผู้ป่วยยืนยันไข้หวัดนกในประเทศไทย จำนวนทั้งสิ้น 25 ราย เสียชีวิต 17 ราย ดังแสดงตาม ตารางที่ 1 และเป็นผู้ป่วยยืนยันไข้หวัดนก ชาวต่างชาติ 2 ราย รายแรกเป็นหญิงอายุ 15 ปี จากประเทศลาวที่มารับการรักษาที่ ร.พ.หนองคาย เมื่อเดือนกุมภาพันธ์ 2550 รายที่ 2 ศูนย์ไข้หวัดใหญ่แห่งชาติได้รับตัวอย่างของเด็กหญิงอายุ 7 ปีจากประเทศสหภาพพม่าเมื่อเดือนธันวาคม 2550

นอกจากนี้ศูนย์ไข้หวัดใหญ่แห่งชาติ สถาบันวิจัยวิทยาศาสตร์สาธารณสุข กรมวิทยาศาสตร์การแพทย์ ร่วมกับศูนย์ควบคุมและป้องกันโรค ประเทศสหรัฐอเมริกา (US-CDC) ได้ดำเนินโครงการเฝ้าระวังเชื้อ ไข้หวัดใหญ่ในระยะ 5 ปี เริ่มตั้งแต่ เดือนกันยายน 2547 – เดือนกันยายน 2552 โดยเก็บตัวอย่างจากผู้ป่วยที่มีอาการ คล้ายไข้หวัดใหญ่ (influenza like illness) จากโรงพยาบาล 5 แห่ง (โรงพยาบาลแม่สอด, หนองคาย, พระปกเกล้า, หาดใหญ่, ศูนย์บริการสาธารณสุข 17 กรุงเทพมหานคร) และเพิ่มเป็น 7 แห่ง (โรงพยาบาลแม่จัน, เชียงแสน) และ 10 แห่ง ในปัจจุบัน (โรงพยาบาลเกาะช้าง, กรุงเทพมหานคร, เกาะสมุย) ในปี พ.ศ. 2550 ได้รับตัวอย่างส่งตรวจจากโรงพยาบาล 10 แห่ง 4,315 ตัวอย่าง ผลบวก 734 ตัวอย่าง (ร้อยละ 17.01) ในจำนวนนี้เป็น influenza A/H1 จำนวน 113 ตัวอย่าง (ร้อยละ 2.61), influenza A/H3 จำนวน 343 ตัวอย่าง (ร้อยละ 7.94) และ influenza B จำนวน 278 ตัวอย่าง (ร้อยละ 6.44) โดยตรวจพบเชื้อ A/H3N2 ได้เกือบตลอดปี A/H1N1 และ influenza B พบระบาดในช่วงหน้าหนาวตั้งแต่เดือนสิงหาคมถึงเดือนธันวาคม

จากการศึกษาสายพันธุ์ไข้หวัดใหญ่ที่แยกได้ พบว่ามีการเปลี่ยนแปลงสายพันธุ์ดังนี้

- A/H1N1 เริ่มพบสายพันธุ์ A/Solomon Islands/3/2006 ตั้งแต่เดือนมิถุนายนจนถึงปัจจุบัน คิดเป็นร้อยละ 71.87 และพบสายพันธุ์ A/Brisbane/59/2007 เมื่อเดือนกันยายนจนถึงปัจจุบัน คิดเป็นร้อยละ 28.12

- A/H3N2 พบสายพันธุ์ A/Wisconsin/67/2005 ตั้งแต่เดือนมกราคมจนถึงเดือนกันยายน คิดเป็นร้อยละ 59.70 ส่วนสายพันธุ์ A/Brisbane/10/2007 พบตั้งแต่เดือนมกราคมถึงปัจจุบัน คิดเป็นร้อยละ 40.30

- Influenza B พบ 3 สายพันธุ์ คือ B/Shanghai/361/2002 ร้อยละ 4.81 , B/Ohio/01/2006 ร้อยละ 28.91 และ B/Malaysia/2506/2004 ร้อยละ 32.53 ในช่วงต้นปี ระหว่างมกราคม – มีนาคม หลังจากนั้นเริ่มพบ B/Florida/4/2006 ในเดือนพฤษภาคมจนถึงปัจจุบัน คิดเป็นร้อยละ 33.73 แต่ยังไม่พบ B/Malaysia/2506/2004 ได้ประปรายในช่วงปลายปี

จากผลการศึกษาสายพันธุ์ไข้หวัดใหญ่ ในปี 2550 นำมาเปรียบเทียบกับสายพันธุ์ที่องค์การอนามัยโลกได้ประกาศใช้ในการผลิตวัคซีนทางซีกโลกเหนือ และซีกโลกใต้ พบว่าสายพันธุ์ไข้หวัดใหญ่ที่แยกได้ ในประเทศไทยมีความใกล้เคียงกับสายพันธุ์วัคซีนทางซีกโลกใต้มากที่สุด

ผลการเฝ้าระวังเชื้อไวรัสไข้หวัดใหญ่และไข้หวัดนกทางห้องปฏิบัติการ พ.ศ. 2551

จากระบบเฝ้าระวังโรคไข้หวัดนก ของกระทรวงสาธารณสุข ระหว่างเดือนมกราคม – มีนาคม พ.ศ. 2551 ศูนย์ไข้หวัดใหญ่แห่งชาติ และศูนย์วิทยาศาสตร์การแพทย์ 13 แห่ง ของกรมวิทยาศาสตร์การแพทย์ได้รับตัวอย่างส่งตรวจจาก จากโรงพยาบาลทั่วประเทศ เป็นจำนวน 480 ตัวอย่าง ผลจากการวิเคราะห์หาสารพันธุกรรมและการแยกเชื้อ พบเชื้อ influenza A/H1N1 ร้อยละ 3.33 A/H3N2 ร้อยละ 11.66 influenza B ร้อยละ 13.12 ไม่พบผู้ป่วยจากการติดเชื้อ A/H5N1 โดยสรุปจากการเฝ้าระวังผู้ป่วยต้องสงสัยไข้หวัดนก ตั้งแต่ปี พ.ศ. 2547 ถึง พ.ศ. 2551 พบผู้ป่วยยืนยันไข้หวัดนกในประเทศไทยจำนวนทั้งสิ้น 25 ราย เสียชีวิต 17 ราย ดังแสดงตาม ตารางที่ 1

ส่วนโครงการเฝ้าระวังเชื้อ ไข้หวัดใหญ่ ซึ่งเก็บตัวอย่างระหว่างเดือนมกราคมถึงมีนาคม 2551 จากโรงพยาบาล 10 แห่งจำนวน 1,211 ตัวอย่าง พบผลบวก 339 ตัวอย่าง (ร้อยละ 28) ในจำนวนนี้เป็น influenza A/H1 จำนวน 64 ตัวอย่าง (ร้อยละ 5.28), influenza A/H3 จำนวน 48 ตัวอย่าง (ร้อยละ 3.96) และ influenza B จำนวน 227 ตัวอย่าง (ร้อยละ 18.74) ในเดือนมกราคมพบการระบาดของ influenza B โดยพบผลบวกสูงถึงร้อยละ 26.62

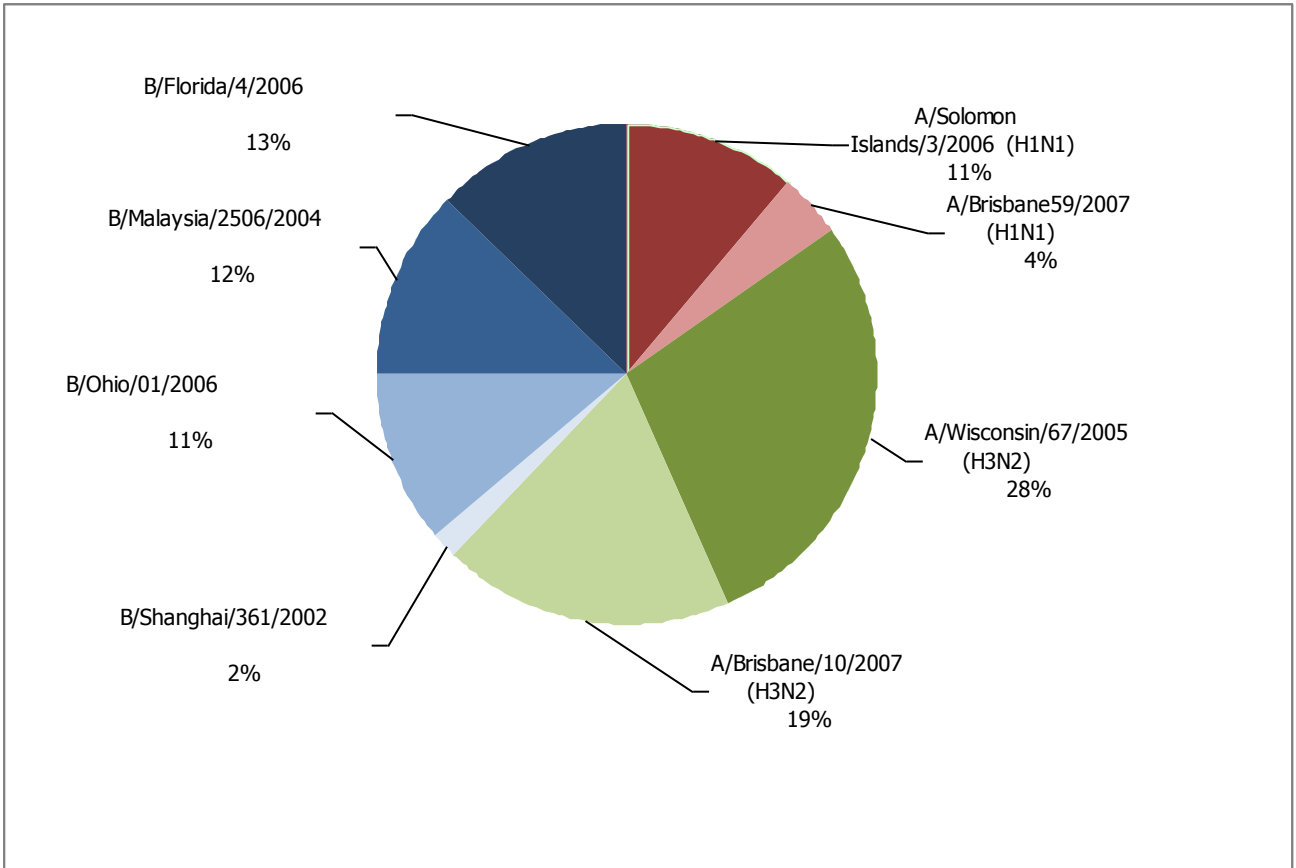
ตารางที่ 1 แสดงจำนวนผู้ป่วยยืนยันไข้หวัดนกในประเทศไทย ตั้งแต่ปี พ.ศ. 2547 ถึง ปัจจุบัน

ปี พ.ศ.	จำนวนผู้ป่วย	จำนวนผู้เสียชีวิต
2547	17	12
2548	5	2
2549	3	3
2550	0	0
Total	25	17

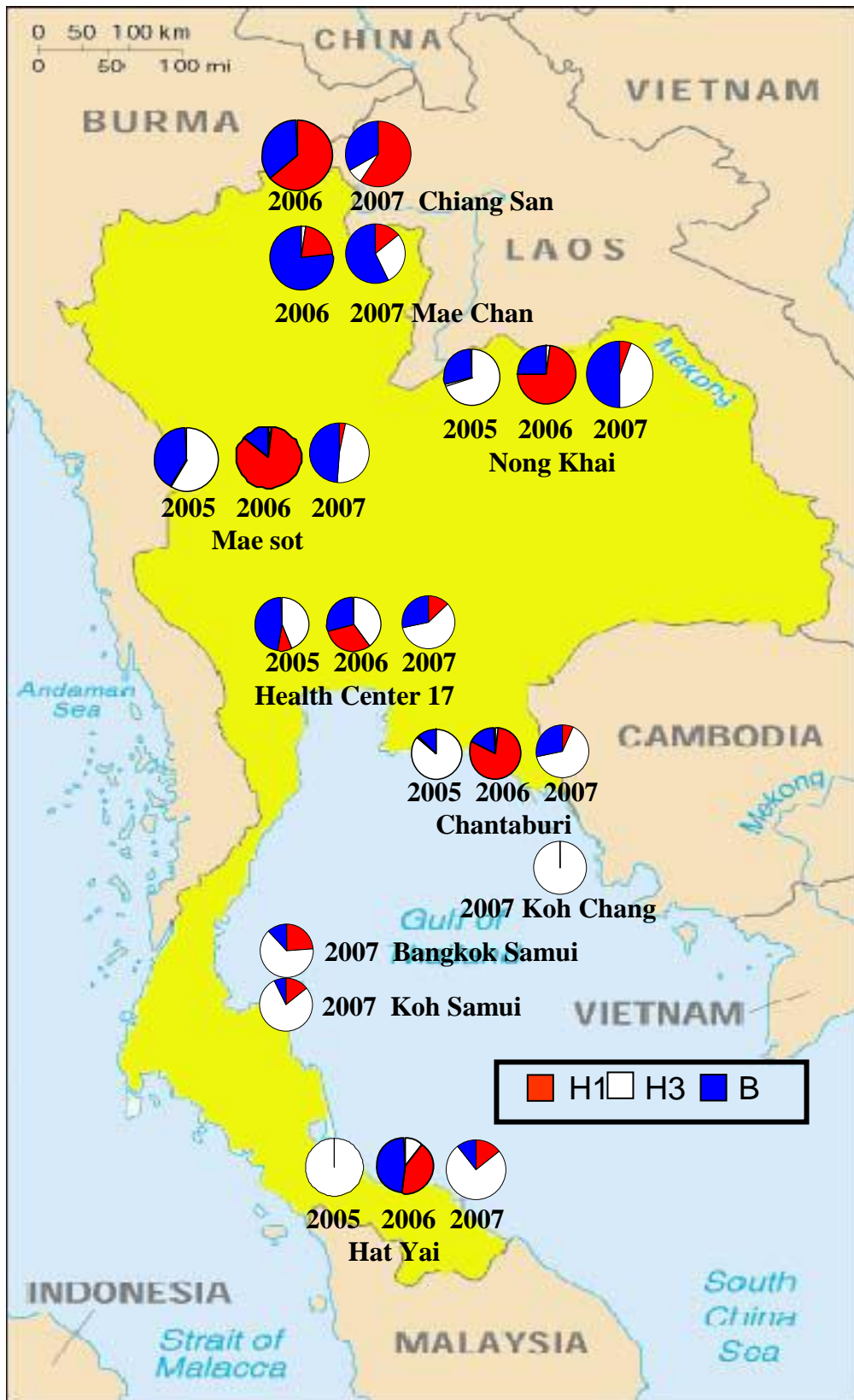
ตารางที่ 2 แสดงสายพันธุ์วัคซีนไข้หวัดใหญ่ที่ประกาศใช้ทางซีกโลกเหนือและซีกโลกใต้ ในปี พ.ศ. 2551 โดยองค์การอนามัยโลก

วัคซีนไข้หวัดใหญ่ที่ใช้ทางซีกโลกเหนือ	วัคซีนไข้หวัดใหญ่ที่ใช้ทางซีกโลกใต้
<p>It is recommended that vaccines for use in the 2008-2009 influenza season (northern hemisphere winter) contain the following:</p> <ul style="list-style-type: none"> — an A/Brisbane/59/2007 (H1N1)-like virus — an A/Brisbane/10/2007 (H3N2)-like virus* — a B/Florida/4/2006-like virus.# <p>* A/Brisbane/10/2007 is a current southern hemisphere vaccine virus. # B/Florida/4/2006 and B/Brisbane/3/2007 (a B/Florida/4/2006-like virus) are current southern hemisphere vaccine viruses.</p>	<p>It is recommended that vaccines to be used in the 2008 season (southern hemisphere winter) contain the following:</p> <ul style="list-style-type: none"> — an A/Solomon Islands/3/2006 (H1N1)-like virus* — an A/Brisbane/10/2007 (H3N2)-like virus — a B/Florida/4/2006-like virus <p>* A/Solomon Islands/3/2006 is a current vaccine virus</p>

รูปที่ 1 แสดงสายพันธุ์ไข้หวัดใหญ่ที่แยกได้ในโครงการเฝ้าระวังเชื้อไข้หวัดใหญ่ในปี พ.ศ.2550



รูปที่ 2 แสดงความแตกต่างของสายพันธุ์ไข้หวัดใหญ่ที่แยกได้ในโรงพยาบาลเครือข่ายของ
โครงการเฝ้าระวังเชื้อไข้หวัดใหญ่ ระหว่างปี พ.ศ. 2548 – 2550

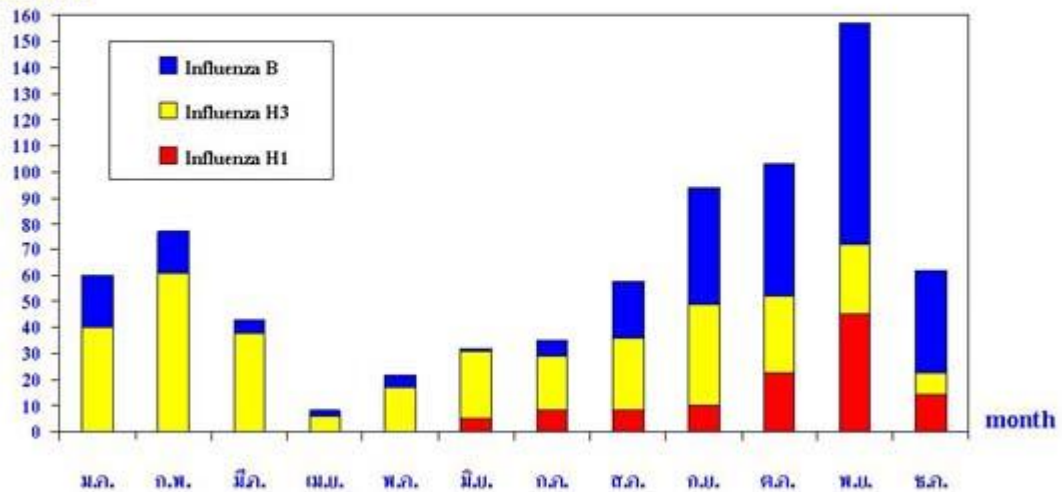


รายงานผลการตรวจหาเชื้อไข้หวัดใหญ่ทางห้องปฏิบัติการ

ในโครงการ Development of Influenza Surveillance Networks in Thailand (ปี 2550)

โดย ศูนย์ไข้หวัดใหญ่แห่งชาติ สถาบันวิจัยวิทยาศาสตร์สาธารณสุข กรมวิทยาศาสตร์การแพทย์

No. Case



Thai National Influenza Center

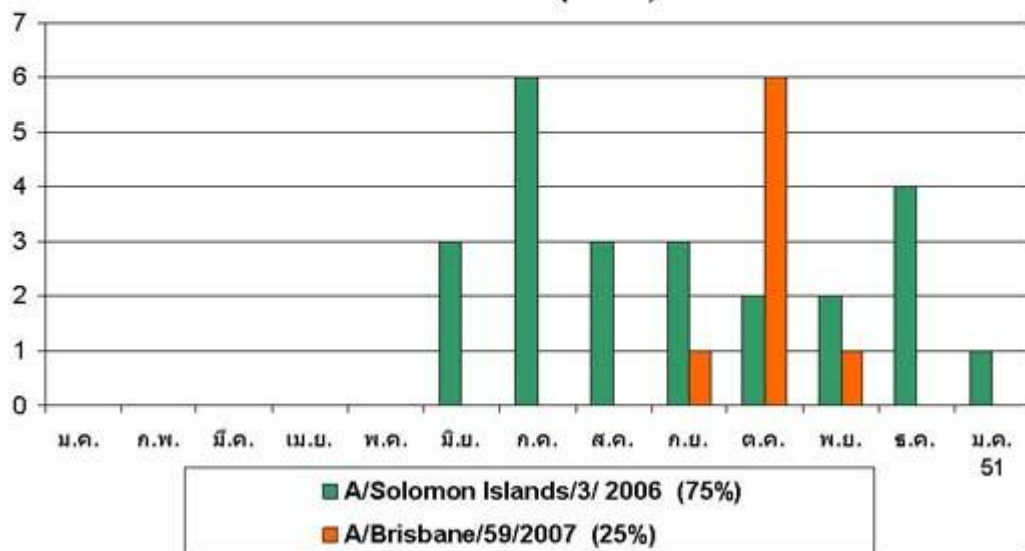
1

รายงานสายพันธุ์ไข้หวัดใหญ่ที่ส่งตรวจยืนยัน ณ. องค์การอนามัยโลก ปี 2550

โดย ศูนย์ไข้หวัดใหญ่แห่งชาติ สถาบันวิจัยวิทยาศาสตร์สาธารณสุข

กรมวิทยาศาสตร์การแพทย์

Influenza A (H1N1)

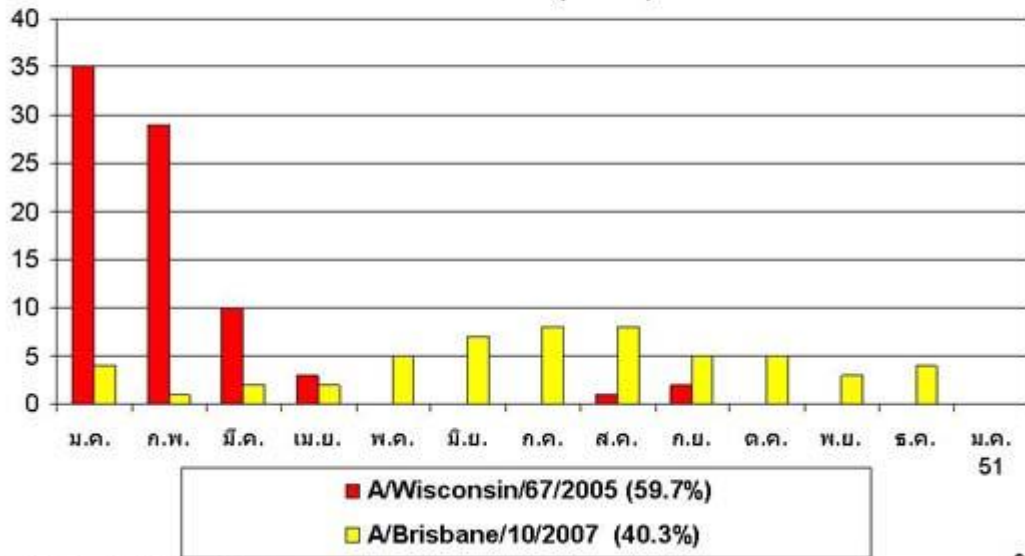


Thai National Influenza Center

2

รายงานสายพันธุ์ไข้หวัดใหญ่ที่ส่งตรวจยืนยัน ณ. องค์การอนามัยโลก ปี 2550
 โดย ศูนย์ไข้หวัดใหญ่แห่งชาติ สถาบันวิจัยวิทยาศาสตร์สาธารณสุข
 กรมวิทยาศาสตร์การแพทย์

Influenza A (H3N2)

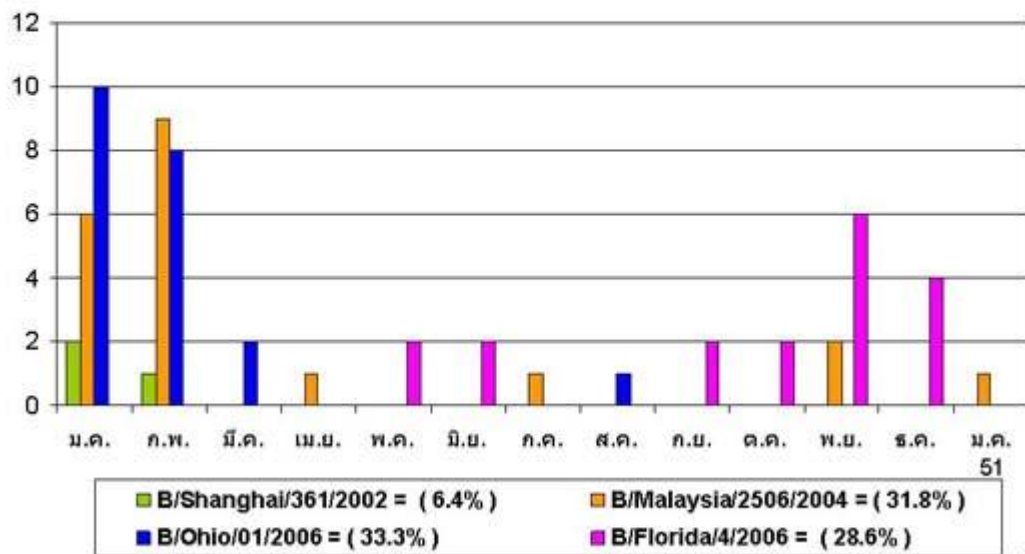


Thai National Influenza Center

3

รายงานสายพันธุ์ไข้หวัดใหญ่ที่ส่งตรวจยืนยัน ณ. องค์การอนามัยโลก ปี 2550
 โดย ศูนย์ไข้หวัดใหญ่แห่งชาติ สถาบันวิจัยวิทยาศาสตร์สาธารณสุข
 กรมวิทยาศาสตร์การแพทย์

Influenza B



Thai National Influenza Center

4