

สถานการณ์การเฝ้าระวังเชื้อไข้หวัดใหญ่ ในสถานพยาบาลเฉพาะพื้นที่

ภายใต้การขอความร่วมมือระหว่าง ศูนย์ไข้หวัดใหญ่แห่งชาติ (www.Thainihnic.org)

สถาบันวิจัยวิทยาศาสตร์สาธารณสุข กรมวิทยาศาสตร์การแพทย์ และ สำนักระบาดวิทยา กรมควบคุมโรค (<http://epid.moph.go.th>), กระทรวงสาธารณสุข

ติดต่อเจ้าหน้าที่ผู้รับผิดชอบ หรือ มาลินี จิตตกานต์พิชัย, ลูติพงษ์ ยิ่งยง

fluweekly@hotmail.com

ผลการเฝ้าระวังโรคสัปดาห์ที่ 48 ระหว่างวันที่ 22-28 พฤศจิกายน 2552

ในสัปดาห์ที่ 48 ได้รับรายงานผู้ป่วยอาการคล้ายไข้หวัดใหญ่ (Influenza Like Illness, ILI) ในข่ายเฝ้าระวังจากสถานพยาบาลเฝ้าระวังเฉพาะพื้นที่ ทั้งหมด 1,081 ราย และได้รับตัวอย่างที่ส่งตรวจทั้งสิ้น 35 ตัวอย่างจากผู้ป่วย ILI ที่เข้ารับการรักษาในแผนกผู้ป่วยนอก จากสถานพยาบาลเฝ้าระวังเฉพาะพื้นที่ 10 แห่ง

ตารางที่ 1. รายงานผลการตรวจหาเชื้อไวรัสไข้หวัดใหญ่ จากจำนวนตัวอย่างที่ส่งตรวจจากผู้ป่วย ILI ในสถานพยาบาลเฝ้าระวังเฉพาะพื้นที่สะสมรายสัปดาห์ตั้งแต่ มกราคม-28 พฤศจิกายน 2552

Sentinel site (Hospital/Health center)	No. tested	No. negative	No. positive	No. positive specimen by subtype			
				H1N1	H3N2	Flu B	pdm H1N1
Bangkok-Samui	905	787	118	8	30	12	68
Koh Chang	212	132	80	7	3	15	55
Koh Samui	96	71	25	5	3	7	10
Chiangsaen	307	256	51	8	3	2	38
Phra Pok Klao	246	163	83	16	6	15	46
Maechan	70	54	16	3	0	1	12
Maesot	331	276	55	26	4	1	24
BKK Health Center 17	110	88	22	3	5	0	14
Nongkhai	357	229	128	8	20	16	84
Hatyai	265	224	41	4	5	8	24
Total	2899	2280	619	88	79	77	375

หมายเหตุ H1N1 : เชื้อไวรัสไข้หวัดใหญ่ตามฤดูกาล สายพันธุ์ H1N1

pdm H1N1 : เชื้อไวรัสไข้หวัดใหญ่สายพันธุ์ใหม่ 2009

NA : Not Available, ไม่ได้รับรายงาน

ตารางที่ 2. รายงานจำนวนผู้ป่วยนอกและผู้ป่วย ILI ในแผนกผู้ป่วยนอกทั้งหมด จำนวนตัวอย่างจากผู้ป่วย ILI ที่สุ่มส่งตรวจ และผลการตรวจหา เชื้อไวรัสไข้หวัดใหญ่ประจำสัปดาห์ที่ 48 ระหว่างวันที่ 22-28 พฤศจิกายน 2552 จากสถานพยาบาลเฝ้าระวังเฉพาะพื้นที่

Sentinel site (Hospital/Health center)	Total OPD visited	No. ILI visited	No. tested	No. positive	No. positive specimen by subtype			
					H1N1	H3N2	Flu B	pdm H1N1
Bangkok-Samui	NA	NA	2	0	0	0	0	0
Koh Chang	514	1	1	0	0	0	0	0
Koh Samui	3,382	83	5	0	0	0	0	0
Chiangsaen	NA	NA	2	0	0	0	0	0
Phra Pok Klao	8,246	319	8	1	0	1	0	0
Maechan	3,651	185	0	0	0	0	0	0
Maesot	NA	NA	9	1	0	0	0	1
BKK Health Center 17	304	3	2	0	0	0	0	0
Nongkhai	5,582	283	2	0	0	0	0	0
Hatyai	12,569	207	4	0	0	0	0	0
Total	34,248	1,081	35	2	0	1	0	1

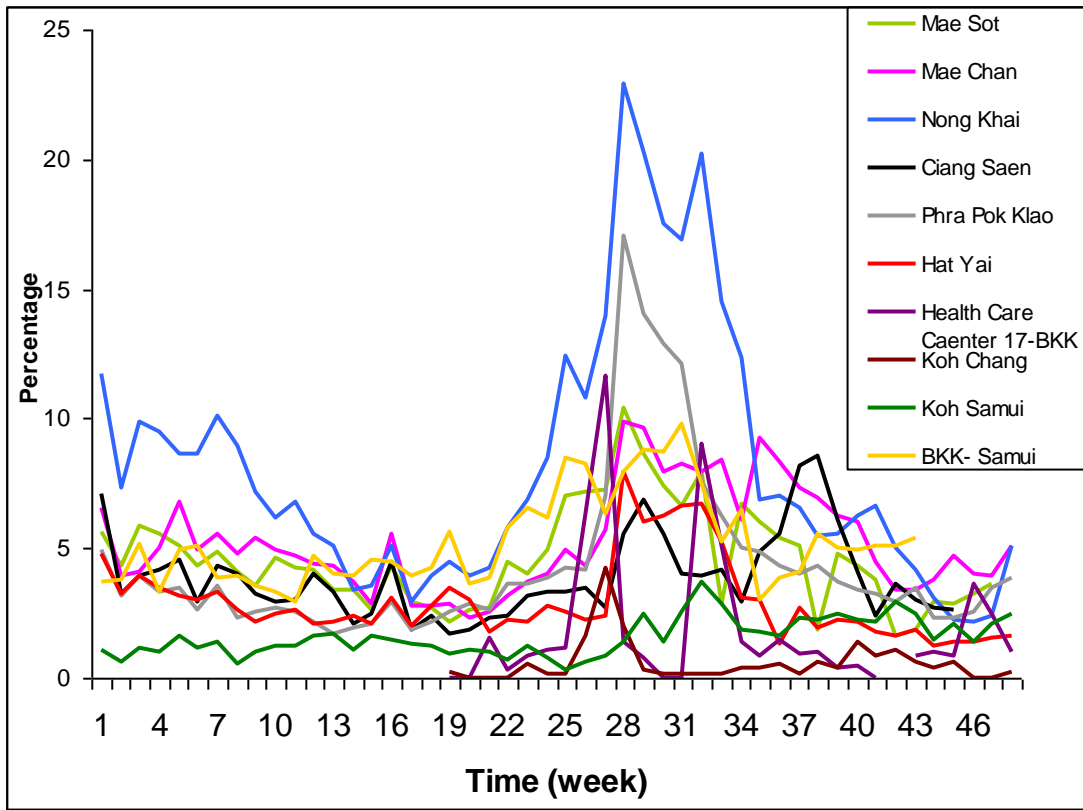
หมายเหตุ จำนวนผู้ป่วย ILI : ผู้ป่วยอาการคล้ายไข้หวัดใหญ่ทั้งหมดจาก ICD10 code (J 00, 02.9, 06.9, 10, 11)

H1N1 : เชื้อไวรัสไข้หวัดใหญ่ตามฤดูกาล สายพันธุ์ H1N1

pdm H1N1 : เชื้อไวรัสไข้หวัดใหญ่สายพันธุ์ใหม่ 2009

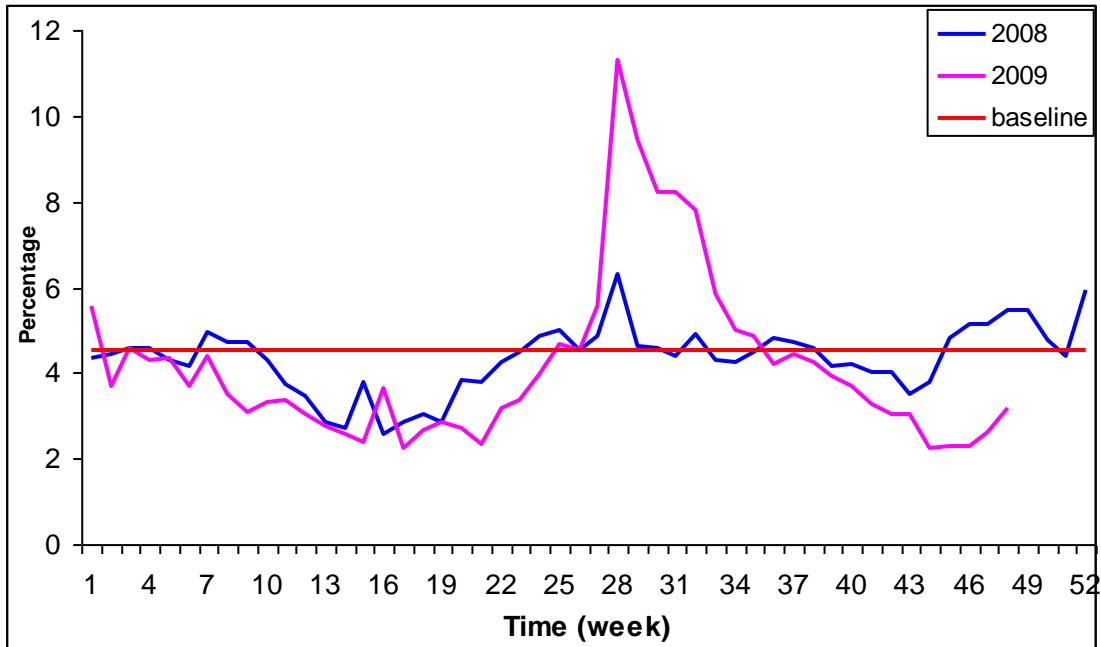
NA : Not Available, ไม่ได้รับรายงาน

รูปที่ 1. สัดส่วนของผู้ป่วย ILI เทียบกับจำนวนผู้ป่วยนอกทั้งหมด จำแนกตาม สถานพยาบาล สัปดาห์ที่ 1-47 (ตั้งแต่ มกราคม-28 พฤศจิกายน 2552)



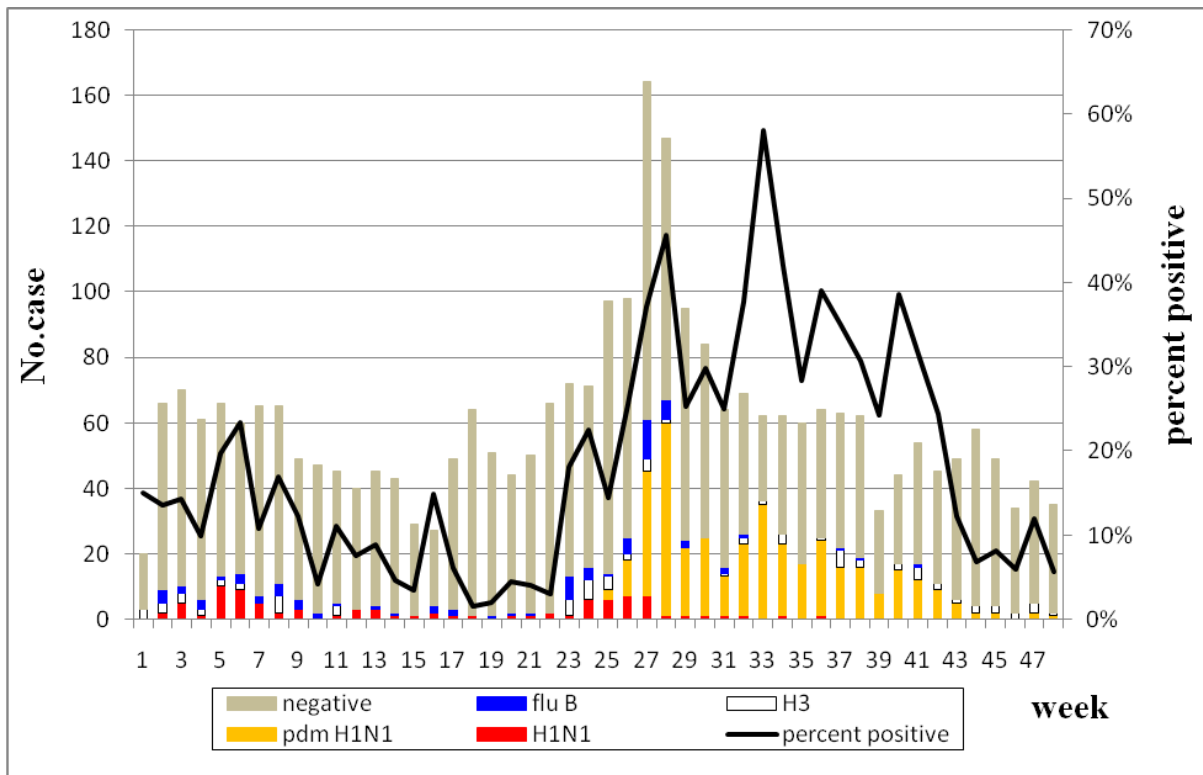
จากรูปที่ 1 พบว่า สัดส่วนของผู้ป่วย ILI ที่เข้ารับการรักษาในแผนกผู้ป่วยนอกของแต่ละสถานพยาบาล ในช่วง 3 สัปดาห์ที่ผ่านมา มีแนวโน้มคงที่ ยกเว้นโรงพยาบาลพระปกเกล้าและหนองคาย พบว่ามีแนวโน้มเพิ่มขึ้นเมื่อเทียบกับ 3 สัปดาห์ย้อนหลัง

รูปที่ 2 สัดส่วนของ ผู้ป่วย ILI เทียบกับจำนวนผู้ป่วยนอกทั้งหมด จากสถานพยาบาลเฝ้าระวังเฉพาะพื้นที่ รวม 10 แห่ง ตั้งแต่ มกราคม -28 พฤศจิกายน 2552 เทียบกับ ค่าพื้นฐานสัดส่วนการเข้ารับการรักษาของผู้ป่วย ILI ในแผนกผู้ป่วยนอก ย้อนหลัง 3 ปี



ในสัปดาห์ที่ 48 ภาพรวมของสถานพยาบาลเฝ้าระวังเฉพาะพื้นที่ (ร้อยละของผู้ป่วย ILI ที่เข้ารับการรักษาในแผนกผู้ป่วยนอก) แนวโน้มผู้ป่วยสูงขึ้นเมื่อเปรียบเทียบกับสัปดาห์ที่ผ่านมา และเปรียบเทียบกับ สัดส่วนของผู้ป่วย ILI ที่เข้ารับการรักษาในแผนกผู้ป่วยนอก พบว่าต่ำกว่าปี พ.ศ. 2551 ในสัปดาห์เดียวกัน และค่าพื้นฐานสัดส่วนการเข้ารับการรักษาของผู้ป่วย ILI ในแผนกผู้ป่วยนอกปีที่ผ่านมา

รูปที่ 3. สัดส่วนของตัวอย่างที่ตรวจพบเชื้อไวรัสไข้หวัดใหญ่จำแนกตามสายพันธุ์ รายสัปดาห์ จากสถานพยาบาลเฝ้าระวังเฉพาะพื้นที่ ตั้งแต่ มกราคม-28 พฤศจิกายน 2552



- หมายเหตุ Negative : ตรวจไม่พบเชื้อไวรัสไข้หวัดใหญ่
 B : เชื้อไวรัสไข้หวัดใหญ่ตามฤดูกาล ชนิด B
 H3N2 : เชื้อไวรัสไข้หวัดใหญ่ตามฤดูกาล สายพันธุ์ H3N2
 pdm H1N1 : เชื้อไวรัสไข้หวัดใหญ่สายพันธุ์ใหม่ 2009
 H1N1 : เชื้อไวรัสไข้หวัดใหญ่ตามฤดูกาล สายพันธุ์ H1N1

ในสัปดาห์ที่ 48 พบว่าผลการตรวจหาเชื้อไข้หวัดใหญ่จากตัวอย่างที่ส่งตรวจจากสถานพยาบาลเฝ้าระวังพิเศษทั้ง 10 แห่ง ลดต่ำลงเมื่อเทียบกับสัปดาห์ที่ผ่านมา และต่ำกว่าค่าพื้นฐานในการตรวจพบเชื้อไวรัสไข้หวัดใหญ่ (17.8%) และมีแนวโน้มคงที่เมื่อเปรียบเทียบกับ 5 สัปดาห์ย้อนหลัง

หมายเหตุจากผู้จัดทำ

เรียน อาจารย์ที่ปรึกษา และคณะทำงานทุกท่าน

1. ทางคณะผู้จัดทำเห็นควรว่าจะมีการปรึกษาเพื่อรายงานสถานการณ์ระบบเฝ้าระวังเฉพาะพื้นที่ของ NIC-BOE ในเร็ววันนี้ รวมทั้งปรับปรุงรูปแบบ รวมทั้งการรวมรายงานสถานการณ์ทั้งส่วนของ NIC และ BOE ด้วยครับ จะนัดวันอีกที ถ้าเป็นไปได้ จะเริ่มรายงานสถานการณ์ในต้นมกราคม 2553 ครับ
2. ในสัปดาห์หน้าจะเพิ่มเติมรายงานการเฝ้าระวังอาการภายหลังการสร้างเสริมภูมิคุ้มกันใช้หัดใหญ่ (Adverse Effect following Immunization; AEFI) โดยคุณกนกทิพย์รับหน้าที่ประสานข้อมูล
3. เรื่องพิจารณา เพื่อขอเพิ่มชื่อท่านที่ปรึกษาระบบเฝ้าระวังลงทำยรายงานสถานการณ์ ม่ทราบผ่านทางอาจารย์ที่ปรึกษาเห็นควรว่าอย่างไร และควรมีท่านใดบ้างครับ เท่าที่คณะทำงานยกชื่อมาบางส่วนได้แก่
 - a. อาจารย์ศุภมิตร ชุณหสวัณวิวัฒน์
 - b. อาจารย์ค่านวณ อึ้งชูศักดิ์
 - c. อาจารย์ปฐม สวรรค์ปัญญาเลิศ
 - d. อาจารย์ภาสกร อัครเสวี

กิตติกรรมประกาศ

ผู้อำนวยการ แพทย์ พยาบาล เจ้าหน้าที่ห้องปฏิบัติการ เจ้าหน้าที่ศูนย์ข้อมูล ผู้ประสานงาน และเจ้าหน้าที่ผู้ดูแลรับผิดชอบงานด้านการเฝ้าระวังโรคใช้หัดใหญ่ (ภายใต้เครือข่ายการเฝ้าระวังโรคใช้หัดใหญ่ สถาบันวิจัยวิทยาศาสตร์สาธารณสุข กรมวิทยาศาสตร์การแพทย์ และสำนักระบาดวิทยา) รพ.แม่สอด จังหวัดตาก, รพ.พระปกเกล้า จังหวัดจันทบุรี, รพ.หาดใหญ่ จังหวัดสงขลา, รพ.หนองคาย จังหวัดหนองคาย, รพ.สมุย และ รพ.กรุงเทพ-สมุย จังหวัดสุราษฎร์ธานี, รพ.เกาะช้าง จังหวัดตราด, รพ.เชียงใหม่ และ รพ.แม่จัน จังหวัดเชียงราย, ศูนย์บริการสาธารณสุข (ศบส.) 17 กรุงเทพมหานคร

ที่ปรึกษา