

สถานการณ์การเฝ้าระวังเชื้อไข้หวัดใหญ่ ในสถานพยาบาลเฉพาะพื้นที่

ภายใต้การขอความร่วมมือระหว่าง ศูนย์ไข้หวัดใหญ่แห่งชาติ (www.Thainihnic.org)

สถาบันวิจัยวิทยาศาสตร์สาธารณสุข กรมวิทยาศาสตร์การแพทย์ และ สำนักระบาดวิทยา กรมควบคุมโรค (<http://epid.moph.go.th>), กระทรวงสาธารณสุข

ติดต่อเจ้าหน้าที่ผู้รับผิดชอบ หรือ มาลินี จิตตกานต์พิชัย, ลูติพงษ์ ยิ่งยง

fluweekly@hotmail.com

ผลการเฝ้าระวังโรคสัปดาห์ที่ 49 ระหว่างวันที่ 29-5 ธันวาคม 2552

ในสัปดาห์ที่ 49 ได้รับรายงานผู้ป่วยอาการคล้ายไข้หวัดใหญ่ (Influenza Like Illness, ILI) ในข่ายเฝ้าระวังจากสถานพยาบาลเฝ้าระวังเฉพาะพื้นที่ ทั้งหมด 1,161 ราย และได้รับตัวอย่างที่ส่งตรวจทั้งสิ้น 24 ตัวอย่างจากผู้ป่วย ILI ที่เข้ารับการตรวจรักษาในแผนกผู้ป่วยนอก จากสถานพยาบาลเฝ้าระวังเฉพาะพื้นที่ 10 แห่ง

ตารางที่ 1. รายงานผลการตรวจหาเชื้อไวรัสไข้หวัดใหญ่ จากจำนวนตัวอย่างที่ส่งตรวจจากผู้ป่วยILI ในสถานพยาบาลเฝ้าระวังเฉพาะพื้นที่สะสมรายสัปดาห์ตั้งแต่ มกราคม- 5 ธันวาคม 2552

Sentinel site (Hospital/Health center)	No. tested	No. negative	No. positive	No. positive specimen by subtype			
				H1N1	H3N2	Flu B	pdm H1N1
Bangkok-Samui	911	790	121	8	30	12	71
Koh Chang	213	133	80	7	3	15	55
Koh Samui	100	75	25	5	3	7	10
Chiang Saen	308	257	51	8	3	2	38
Phra Pok Klao	247	164	83	16	6	15	46
Mae Chan	70	54	16	3	0	1	12
Mae Sot	334	279	55	26	4	1	24
Health Care Center 17	113	91	22	3	5	0	14
Nong Khai	360	232	128	8	20	16	84
Hat Yai	267	226	41	4	5	8	24
Total	2923	2301	622	88	79	77	378

หมายเหตุ H1N1 : เชื้อไวรัสไข้หวัดใหญ่ตามฤดูกาล สายพันธุ์ H1N1

pdm H1N1 : เชื้อไวรัสไข้หวัดใหญ่สายพันธุ์ใหม่ 2009

NA : Not Available, ไม่ได้รับรายงาน

ตารางที่ 2. รายงานจำนวนผู้ป่วยนอกและผู้ป่วย ILI ในแผนกผู้ป่วยนอกทั้งหมด จำนวนตัวอย่างจากผู้ป่วย ILI ที่สุ่มส่งตรวจ และผลการตรวจหาเชื้อไวรัสไข้หวัดใหญ่ประจำสัปดาห์ที่ 49 ระหว่างวันที่ 29 – 5 ธันวาคม 2552 จากสถานพยาบาลเฝ้าระวังเฉพาะพื้นที่

Sentinel site (Hospital/Health center)	Total OPD visited	No. ILI visited	No. tested	No. positive	No. positive specimen by subtype			
					H1N1	H3N2	Flu B	pdm H1N1
Bangkok-Samui	NA	NA	4	0	0	0	0	0
Koh Chang	461	0	1	0	0	0	0	0
Koh Samui	3,194	77	6	3	0	0	0	3
Chiang Saen	NA	NA	1	0	0	0	0	0
Phra Pok Klao	NA	NA	1	0	0	0	0	0
Mae Chan	3,773	223	0	0	0	0	0	0
Mae Sot	7,249	286	3	0	0	0	0	0
Health Care Center 17	371	5	3	0	0	0	0	0
Nong Khai	5,888	340	3	0	0	0	0	0
Hat Yai	14,080	230	2	0	0	0	0	0
Total	35,016	1,161	24	3	0	0	0	3

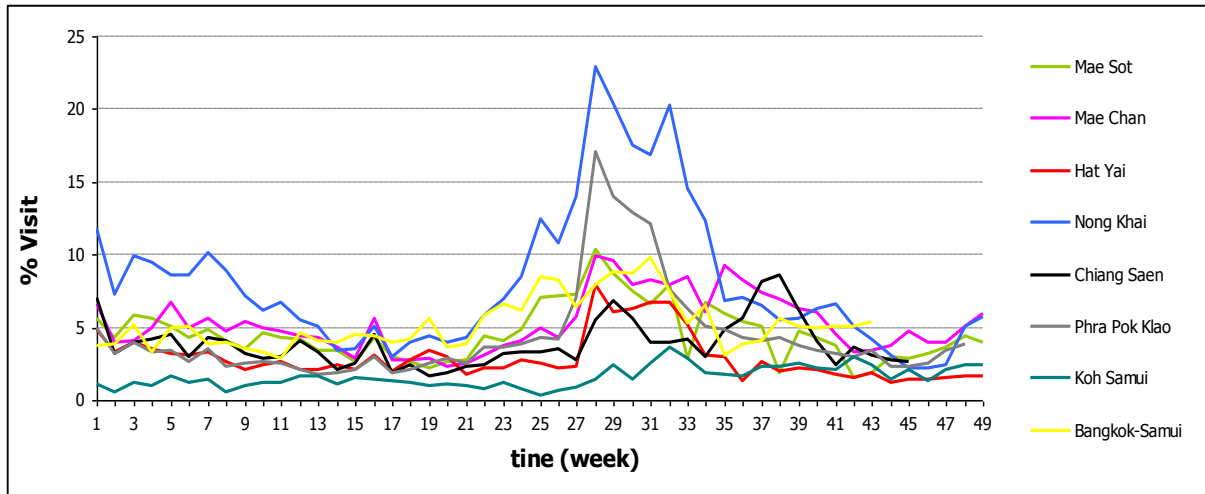
หมายเหตุ จำนวนผู้ป่วย ILI : ผู้ป่วยอาการคล้ายไข้หวัดใหญ่ทั้งหมดจาก ICD10 code (J 00, 02.9, 06.9, 10, 11)

H1N1 : เชื้อไวรัสไข้หวัดใหญ่ตามฤดูกาล สายพันธุ์ H1N1

pdm H1N1 : เชื้อไวรัสไข้หวัดใหญ่สายพันธุ์ใหม่ 2009

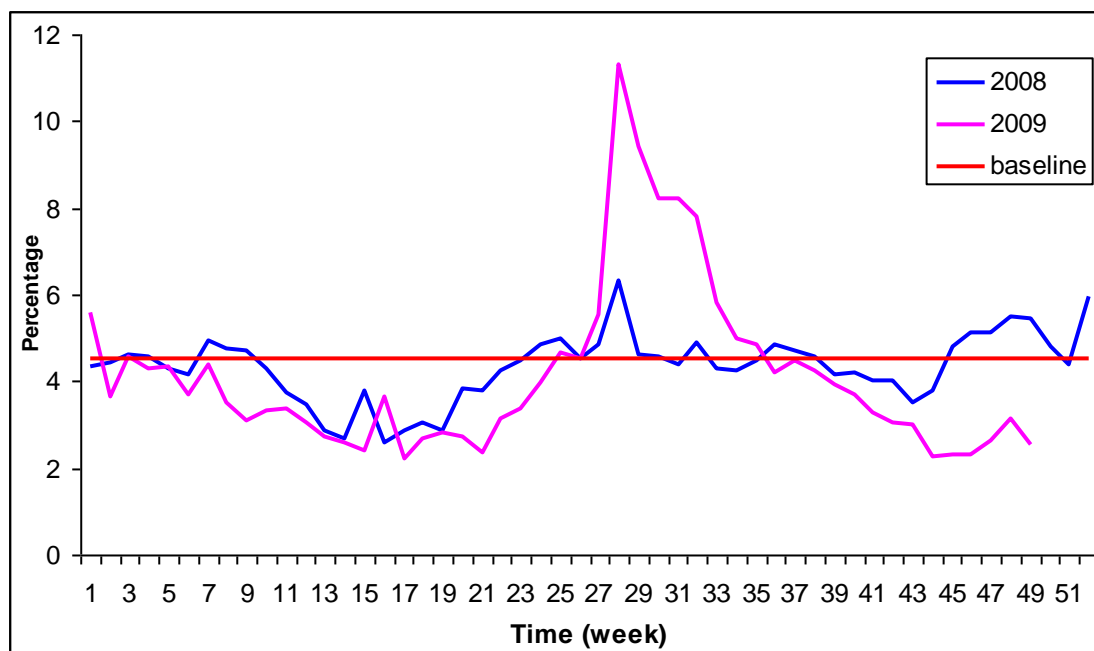
NA : Not Available, ไม่ได้รับรายงาน

รูปที่ 1. สัดส่วนของผู้ป่วย ILI เทียบกับจำนวนผู้ป่วยนอกทั้งหมด จำแนกตาม สถานพยาบาล สัปดาห์ที่ 1-49 (ตั้งแต่ มกราคม- 5 ธันวาคม 2552)



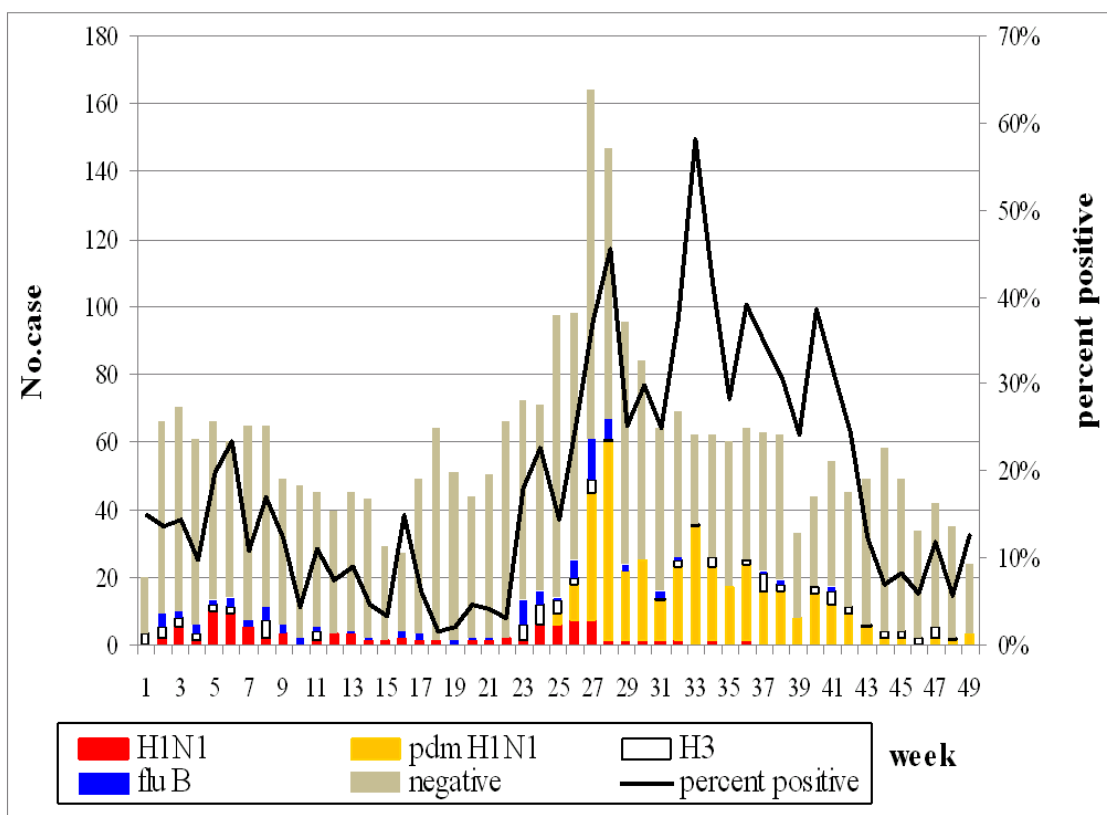
จากรูปที่ 1 พบว่า สัดส่วนของผู้ป่วย ILI ที่เข้ารับการรักษาในแผนกผู้ป่วยนอกของแต่ละสถานพยาบาล ในช่วง 3 สัปดาห์ที่ผ่านมา มีแนวโน้มคงที่ ยกเว้นโรงพยาบาลแม่จัน แม่สอด พระปกเกล้าและหนองคาย พบว่ามีแนวโน้มเพิ่มขึ้นเมื่อเทียบกับ 3 สัปดาห์ย้อนหลัง

รูปที่ 2 สัดส่วนของ ผู้ป่วย ILI เทียบกับจำนวนผู้ป่วยนอกทั้งหมด จากสถานพยาบาลใ้ละระวังเฉพาะพื้นที่รวม 10 แห่ง ตั้งแต่ มกราคม- 5 ธันวาคม 2552 เทียบกับ ค่าพื้นฐานสัดส่วนการเข้ารับการรักษาของผู้ป่วย ILI ในแผนกผู้ป่วยนอก



ในสัปดาห์ที่ 49 ภาพรวมของสถานพยาบาลเฝ้าระวังเฉพาะพื้นที่ (ร้อยละของผู้ป่วย ILI ที่เข้ารับการรักษาในแผนกผู้ป่วยนอก) แนวโน้มผู้ป่วยชะลอตัวเมื่อเปรียบเทียบกับสัปดาห์ที่ผ่านมาและชะลอตัว เมื่อเปรียบเทียบกับสัดส่วนในระยะเวลาย้อนหลัง 3 สัปดาห์ และเปรียบเทียบกับสัดส่วนของผู้ป่วย ILI ที่เข้ารับการรักษาในแผนกผู้ป่วยนอก พบว่าต่ำกว่าปี พ.ศ. 2551 ในสัปดาห์เดียวกัน และค่าพื้นฐานสัดส่วนการเข้ารับการรักษาของผู้ป่วย ILI ในแผนกผู้ป่วยนอกปีที่ผ่านมา

รูปที่ 3. สัดส่วนของตัวอย่างที่ตรวจพบเชื้อไวรัสไข้หวัดใหญ่จำแนกตามสายพันธุ์ รายสัปดาห์ จากสถานพยาบาลเฝ้าระวังเฉพาะพื้นที่ ตั้งแต่ มกราคม – 5 ธันวาคม



ในสัปดาห์ที่ 49 พบว่าผลการตรวจหาเชื้อไข้หวัดใหญ่จากตัวอย่างที่ส่งตรวจจากสถานพยาบาลเฝ้าระวังพิเศษทั้ง 10 แห่ง เพิ่มขึ้นเมื่อเทียบกับสัปดาห์ที่ผ่านมา และต่ำกว่าค่าพื้นฐานในการตรวจพบเชื้อไวรัสไข้หวัดใหญ่ (17.8%) และมีแนวโน้มคงที่เมื่อเปรียบเทียบกับ 3 สัปดาห์ย้อนหลัง เนื่องจากจำนวนตัวอย่างที่ส่งตรวจมีจำนวนน้อย อาจทำให้ค่าสัดส่วนผลการตรวจหาเชื้อไวรัสไข้หวัดใหญ่มีค่าเบี่ยงมาก แต่ทั้งนี้เมื่อพิจารณาเฉพาะข้อมูลย้อนหลัง 4 ปี จะพบว่าค่าสัดส่วนการตรวจหาเชื้อไวรัส และสัดส่วนผู้ป่วย ILI มีแนวโน้มเพิ่มขึ้น และอยู่ในช่วงเริ่มต้นของฤดูกาลระบาดรอบที่สองของปี คือในช่วงธันวาคมถึงกุมภาพันธ์

หมายเหตุ	Negative	: ตรวจไม่พบเชื้อไวรัสไข้หวัดใหญ่
	B	: เชื้อไวรัสไข้หวัดใหญ่ตามฤดูกาล ชนิด B
	H3N2	: เชื้อไวรัสไข้หวัดใหญ่ตามฤดูกาล สายพันธุ์ H3N2
	pdm H1N1	: เชื้อไวรัสไข้หวัดใหญ่สายพันธุ์ใหม่ 2009
	H1N1	: เชื้อไวรัสไข้หวัดใหญ่ตามฤดูกาล สายพันธุ์ H1N1

กิตติกรรมประกาศ

ผู้อำนวยการ แพทย์ พยาบาล เจ้าหน้าที่ห้องปฏิบัติการ เจ้าหน้าที่ศูนย์ข้อมูล ผู้ประสานงาน และเจ้าหน้าที่ผู้ดูแลรับผิดชอบงานด้านการเฝ้าระวังโรคไข้หวัดใหญ่ (ภายใต้เครือข่ายการเฝ้าระวังโรคไข้หวัดใหญ่ สถาบันวิจัยวิทยาศาสตร์สาธารณสุข กรมวิทยาศาสตร์การแพทย์ และสำนักโรคระบาดวิทยา) รพ.แม่สอด จังหวัดตาก, รพ.พระปกเกล้า จังหวัดจันทบุรี, รพ.หาดใหญ่ จังหวัดสงขลา, รพ.หนองคาย จังหวัดหนองคาย, รพ.สมุย และ รพ.กรุงเทพ-สมุย จังหวัดสุราษฎร์ธานี, รพ.เกาะช้าง จังหวัดตราด, รพ.เชียงใหม่ และ รพ.แม่จัน จังหวัดเชียงราย, ศูนย์บริการสาธารณสุข (ศบส.) 17 กรุงเทพมหานคร

ที่ปรึกษา