

## สถานการณ์การเฝ้าระวังเชื้อไข้หวัดใหญ่ ในสถานพยาบาลเฉพาะพื้นที่

ภายใต้กรอบความร่วมมือระหว่าง ศูนย์ไข้หวัดใหญ่แห่งชาติ ([www.Thainihnic.org](http://www.Thainihnic.org))

สถาบันวิจัยวิทยาศาสตร์สาธารณสุข กรมวิทยาศาสตร์การแพทย์ และ สำนักระบาดวิทยา กรมควบคุมโรค (<http://epid.moph.go.th>), กระทรวงสาธารณสุข

ติดต่อเจ้าหน้าที่ผู้รับผิดชอบ หรือ มาลินี จิตตกานต์พิชัย, ลูติพงษ์ ยิ่งยง

[fluweekly@hotmail.com](mailto:fluweekly@hotmail.com)

### ผลการเฝ้าระวังโรคสัปดาห์ที่ 51 ระหว่างวันที่ 13 – 19 ธันวาคม 2552

ในสัปดาห์ที่ 51 ได้รับรายงานผู้ป่วยอาการคล้ายไข้หวัดใหญ่ (Influenza Like Illness, ILI) ในข่ายเฝ้าระวังจากสถานพยาบาลเฝ้าระวังเฉพาะพื้นที่ ทั้งหมด 1,418 ราย และได้รับตัวอย่างที่ส่งตรวจทั้งสิ้น 45 ตัวอย่าง จากผู้ป่วย ILI ที่เข้ารับการรักษาในแผนกผู้ป่วยนอก จากสถานพยาบาลเฝ้าระวังเฉพาะพื้นที่ 10 แห่ง

ตารางที่ 1. รายงานผลการตรวจหาเชื้อไวรัสไข้หวัดใหญ่ จาก จำนวนตัวอย่างที่ส่งตรวจจากผู้ป่วย ILI ในสถานพยาบาลเฝ้าระวังเฉพาะพื้นที่สะสมรายสัปดาห์ตั้งแต่ มกราคม – 19 ธันวาคม 2552

Sentinel site (Hospital/Health center)	No. tested	No. negative	No. positive	No. positive specimen by subtype			
				H1N1	H3N2	Flu B	pdm H1N1
Bangkok-Samui	922	796	126	8	30	12	76
Koh Chang	219	138	81	7	3	15	56
Koh Samui	104	79	25	5	3	7	10
Chiang Saen	309	258	51	8	3	2	38
Phra Pok Klao	264	181	83	16	6	15	46
Mae Chan	70	54	16	3	0	1	12
Mae Sot	345	289	56	26	4	1	25
Health Care Center 17	117	94	23	3	5	1	14
Nong Khai	378	248	130	8	21	16	85
Hat Yai	282	239	43	4	5	8	26
Total	3010	2376	634	88	80	78	388

หมายเหตุ H1N1 : เชื้อไวรัสไข้หวัดใหญ่ตามฤดูกาล สายพันธุ์ H1N1

pdm H1N1 : เชื้อไวรัสไข้หวัดใหญ่สายพันธุ์ใหม่ 2009

NA : Not Available, ไม่ได้รับรายงาน

ตารางที่ 2. รายงานจำนวนผู้ป่วยนอกและผู้ป่วย ILI ในแผนกผู้ป่วยนอกทั้งหมด จำนวนตัวอย่าง จากผู้ป่วย ILI ที่ส่งส่งตรวจ และผลการตรวจหาเชื้อไวรัสไข้หวัดใหญ่ประจำสัปดาห์ที่ 51 ระหว่าง วันที่ 13 – 19 ธันวาคม 2552 จากสถานพยาบาลเฝ้าระวังเฉพาะพื้นที่

Sentinel site (Hospital/Health center)	Total OPD visited	No. ILI visited	No. tested	No. positive	No. positive specimen by subtype			
					H1N1	H3N2	Flu B	pdm H1N1
Bangkok-Samui	NA	NA	5	2	0	0	0	2
Koh Chang	542	1	3	0	0	0	0	0
Koh Samui	3,107	81	3	0	0	0	0	0
Chiang Saen	2,113	42	1	0	0	0	0	0
Phra Pok Klao	9,317	368	6	0	0	0	0	0
Mae Chan	NA	NA	0	0	0	0	0	0
Mae Sot	6,699	324	5	1	0	0	0	1
Health Care Center 17	NA	NA	4	1	0	0	1	0
Nong Khai	6,527	396	9	1	0	1	0	0
Hat Yai	14,890	206	9	1	0	0	0	1
<b>Total</b>	<b>43,195</b>	<b>1,418</b>	<b>45</b>	<b>6</b>	<b>0</b>	<b>1</b>	<b>1</b>	<b>4</b>

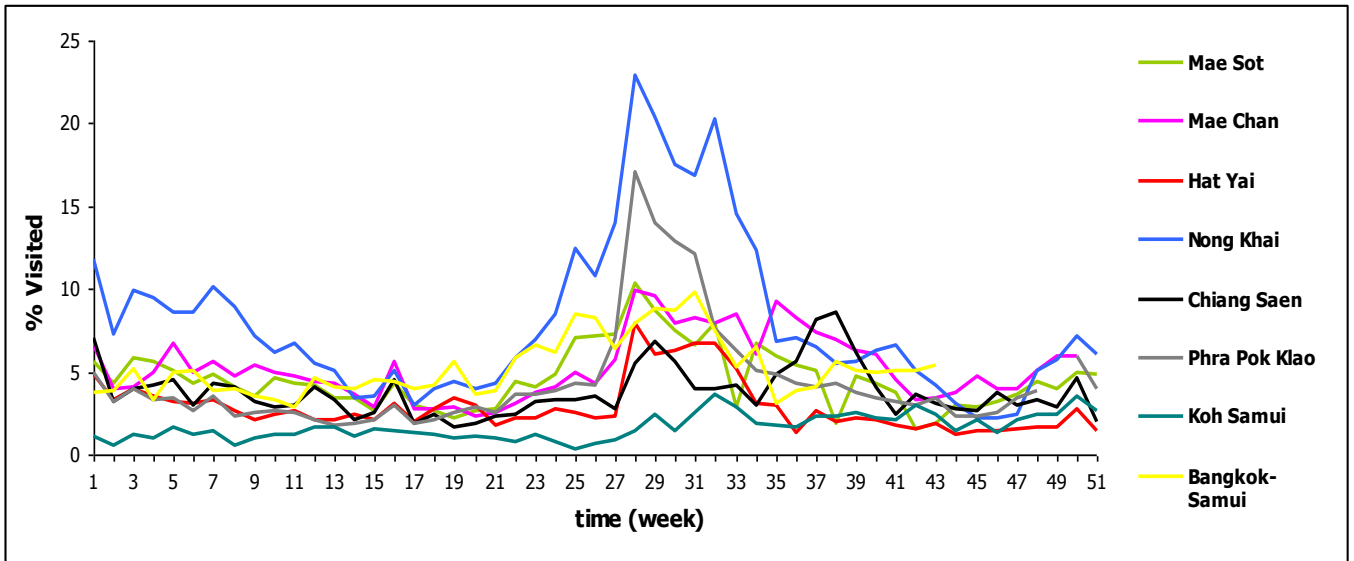
หมายเหตุ จำนวนผู้ป่วย ILI : ผู้ป่วยอาการคล้ายไข้หวัดใหญ่ทั้งหมดจาก ICD10 code (J 00, 02.9, 06.9, 10, 11)

H1N1 : เชื้อไวรัสไข้หวัดใหญ่ตามฤดูกาล สายพันธุ์ H1N1

pdm H1N1 : เชื้อไวรัสไข้หวัดใหญ่สายพันธุ์ใหม่ 2009

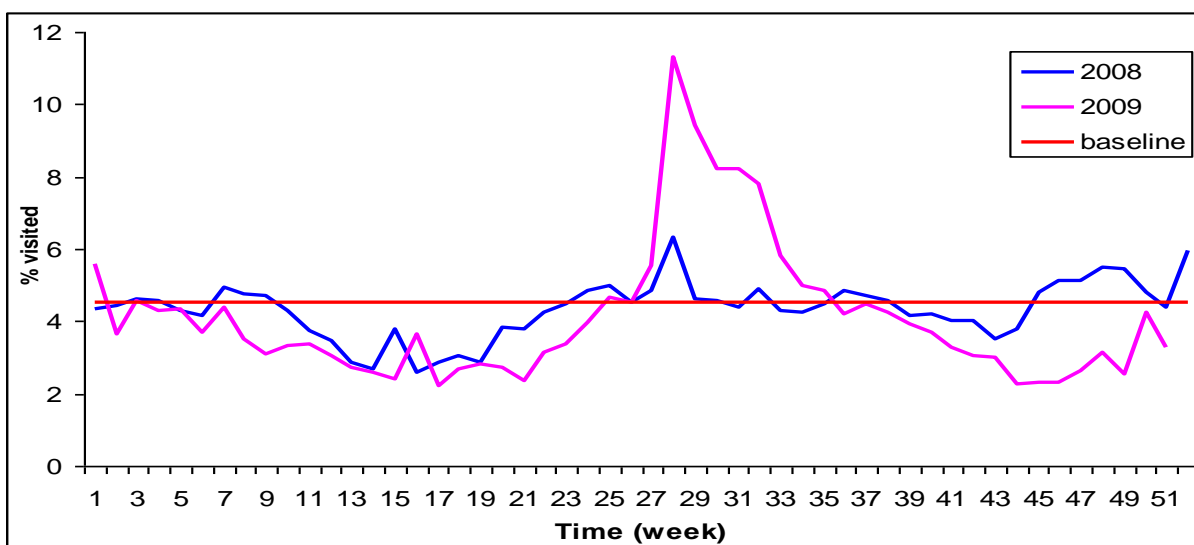
NA : Not Available, ไม่ได้รับรายงาน

รูปที่ 1. สัดส่วนของผู้ป่วย ILI เทียบกับจำนวนผู้ป่วยนอกทั้งหมด จำแนกตาม สถานพยาบาล สัปดาห์ที่ 1-51 (ตั้งแต่ มกราคม- 19 ธันวาคม 2552)



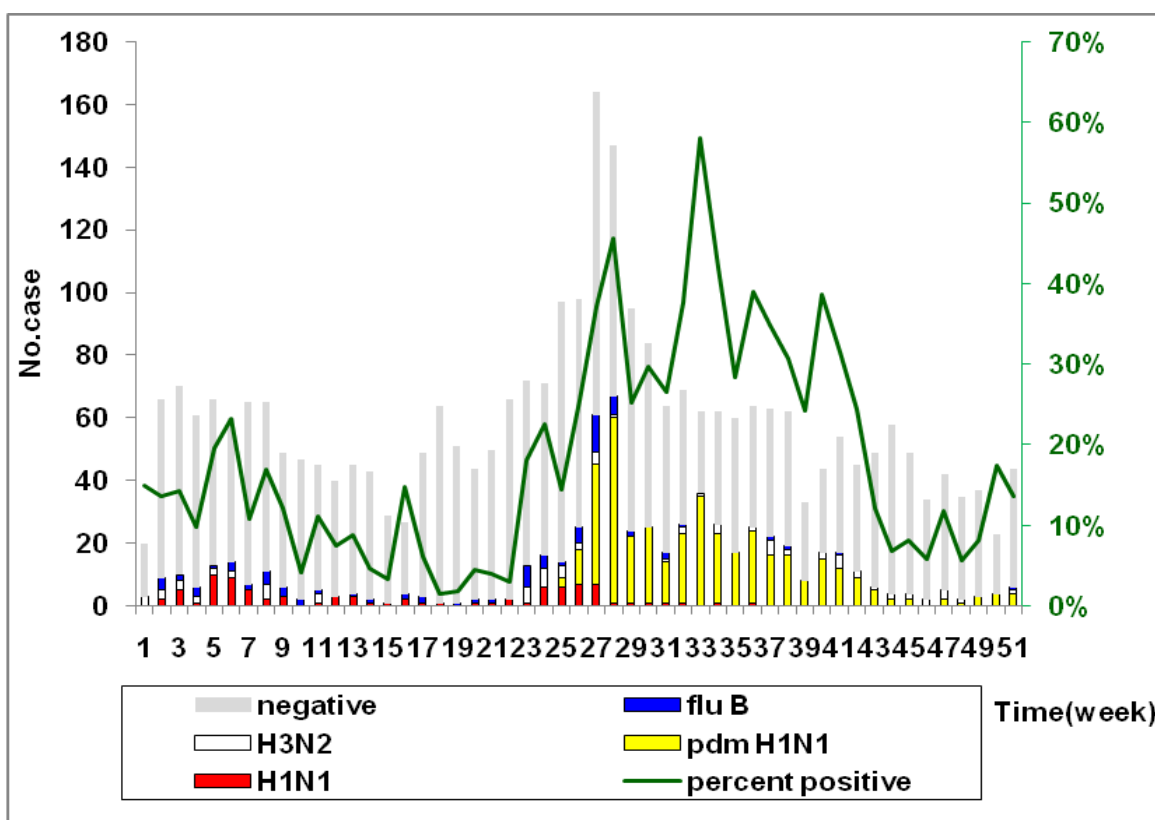
จากรูปที่ 1 พบว่า สัดส่วนของผู้ป่วย ILI ที่เข้ารับการรักษาในแผนกผู้ป่วยนอกของแต่ละสถานพยาบาล ในช่วง 3 สัปดาห์ที่ผ่านมา มีแนวโน้มชะลอตัว ถึงแม้ว่าในสัปดาห์นี้จะได้รับรายงานสัดส่วนผู้ป่วย ILI ในแผนกผู้ป่วยนอกลดลงจากสัปดาห์ที่ 50 ที่ผ่านมาก็ตาม

รูปที่ 2 สัดส่วนของผู้ป่วย ILI เทียบกับจำนวนผู้ป่วยนอกทั้งหมด จากสถานพยาบาลเฝ้าระวัง เฉพาะพื้นที่รวม 10 แห่ง ตั้งแต่ มกราคม- 19 ธันวาคม 2552 เทียบกับ ค่าพื้นฐานสัดส่วนการเข้ารับการรักษาของผู้ป่วย ILI ในแผนกผู้ป่วยนอก ย้อนหลัง 3



จากรูปที่ 2 ภาพรวมของสถานพยาบาลเฝ้าระวังเฉพาะพื้นที่ (ร้อยละของผู้ป่วย ILI ที่เข้ารับการรักษาในแผนกผู้ป่วยนอก) แนวโน้มผู้ป่วยสูงขึ้นเมื่อเปรียบเทียบกับ 3 สัปดาห์และ 5 สัปดาห์ย้อนหลัง เมื่อพิจารณาเปรียบเทียบกับสัดส่วนของผู้ป่วย ILI ที่เข้ารับการรักษาในแผนกผู้ป่วยนอก พบว่าต่ำกว่าสัปดาห์ที่ผ่านมา และสัปดาห์เดียวกัน ในปี พ.ศ. 2551 และยังคงต่ำกว่าค่าพื้นฐานสัดส่วนการเข้ารับการรักษาของผู้ป่วย ILI ในแผนกผู้ป่วยนอก

รูปที่ 3. สัดส่วนของตัวอย่างที่ตรวจพบเชื้อไวรัสไข้หวัดใหญ่จำแนกตามสายพันธุ์ รายสัปดาห์ จากสถานพยาบาลเฝ้าระวังเฉพาะพื้นที่ ตั้งแต่ มกราคม – 19 ธันวาคม 2552



- หมายเหตุ
- Negative : ตรวจไม่พบเชื้อไวรัสไข้หวัดใหญ่
  - B : เชื้อไวรัสไข้หวัดใหญ่ตามฤดูกาล ชนิด B
  - H3N2 : เชื้อไวรัสไข้หวัดใหญ่ตามฤดูกาล สายพันธุ์ H3N2
  - pdm H1N1 : เชื้อไวรัสไข้หวัดใหญ่สายพันธุ์ใหม่ 2009
  - H1N1 : เชื้อไวรัสไข้หวัดใหญ่ตามฤดูกาล สายพันธุ์ H1N1

ในสัปดาห์ที่ 51 พบว่าผลการตรวจหาเชื้อไข้หวัดใหญ่จากตัวอย่างที่ส่งตรวจจากสถานพยาบาลเฝ้าระวังพิเศษทั้ง 10 แห่ง เท่ากับร้อยละ 13.33 ซึ่งลดลงเมื่อเทียบกับสัปดาห์ที่ผ่านมา และต่ำกว่าค่าพื้นฐานในการตรวจพบเชื้อไวรัสไข้หวัดใหญ่ (17.8%) และมีแนวโน้มเพิ่มขึ้นเมื่อเปรียบเทียบกับ 3 สัปดาห์ และ 5

สัปดาห์ย้อนหลัง ทั้งนี้เมื่อพิจารณาเฉพาะข้อมูลย้อนหลัง 4 ปี จะพบว่าค่าสัดส่วนการตรวจหาเชื้อไวรัส และสัดส่วนผู้ป่วย ILI มีแนวโน้มเพิ่มขึ้น และอยู่ในช่วงเริ่มต้นของฤดูกาลระบาดรอบที่สองของปี คือในช่วง ธันวาคมถึงกุมภาพันธ์

### **กิตติกรรมประกาศ**

ผู้อำนวยการ แพทย์ พยาบาล เจ้าหน้าที่ห้องปฏิบัติการ เจ้าหน้าที่ศูนย์ข้อมูล ผู้ประสานงาน และเจ้าหน้าที่ผู้ดูแลรับผิดชอบงานด้านการเฝ้าระวังโรคไข้หวัดใหญ่ (ภายใต้เครือข่ายการเฝ้าระวังโรคไข้หวัดใหญ่ สถาบันวิจัยวิทยาศาสตร์สาธารณสุข กรมวิทยาศาสตร์การแพทย์ และสำนักระบาดวิทยา) รพ.แม่สอด จังหวัดตาก, รพ.พระปกเกล้า จังหวัดจันทบุรี, รพ.หาดใหญ่ จังหวัดสงขลา, รพ.หนองคาย จังหวัดหนองคาย, รพ.สมุย และ รพ.กรุงเทพ-สมุย จังหวัดสุราษฎร์ธานี, รพ.เกาะช้าง จังหวัดตราด, รพ.เชียงใหม่ และ รพ.แม่จัน จังหวัดเชียงราย, ศูนย์บริการสาธารณสุข (ศบส.) 17 กรุงเทพมหานคร

### **ที่ปรึกษา**