

สถานการณ์การเฝ้าระวังเชื้อไข้หวัดใหญ่ ในสถานพยาบาลเฉพาะพื้นที่

ภายใต้กรอบความร่วมมือระหว่าง ศูนย์ไข้หวัดใหญ่แห่งชาติ (www.Thainihnic.org)

สถาบันวิจัยวิทยาศาสตร์สาธารณสุข กรมวิทยาศาสตร์การแพทย์ และ สำนักระบาดวิทยา กรมควบคุมโรค (<http://epid.moph.go.th>), กระทรวงสาธารณสุข

ติดต่อเจ้าหน้าที่ผู้รับผิดชอบ หรือ มาลินี จิตตกานต์พิชัย, ลูติพงษ์ ยิ่งยง

fluweekly@hotmail.com

ผลการเฝ้าระวังโรคสัปดาห์ที่ 52 ระหว่างวันที่ 20 ธันวาคม 2552 – 2 มกราคม 2553

ในสัปดาห์ที่ 52 ได้รับรายงานผู้ป่วยอาการคล้ายไข้หวัดใหญ่ (Influenza Like Illness, ILI) ในข่ายเฝ้าระวังจากสถานพยาบาลเฝ้าระวังเฉพาะพื้นที่ ทั้งหมด 1,031 ราย และได้รับตัวอย่างที่ส่งตรวจทั้งสิ้น 43 ตัวอย่าง จากผู้ป่วย ILI ที่เข้ารับการตรวจรักษาในแผนกผู้ป่วยนอก จากสถานพยาบาลเฝ้าระวังเฉพาะพื้นที่ 10 แห่ง

ตารางที่ 1. รายงานผลการตรวจหาเชื้อไวรัสไข้หวัดใหญ่ จาก จำนวนตัวอย่างที่ส่งตรวจจากผู้ป่วย ILI ในสถานพยาบาลเฝ้าระวังเฉพาะพื้นที่สะสมรายสัปดาห์ตั้งแต่ มกราคม – 2 มกราคม 2553

Sentinel site (Hospital/Health center)	No. tested	No. negative	No. positive	No. positive specimen by subtype			
				H1N1	H3N2	Flu B	pdm H1N1
Bangkok-Samui	939	809	130	8	30	12	80
Koh Chang	220	139	81	7	3	15	56
Koh Samui	113	88	25	5	3	7	10
Chiang Saen	309	258	51	8	3	2	38
Phra Pok Klao	264	181	83	16	6	15	46
Mae Chan	70	54	16	3	0	1	12
Mae Sot	354	298	56	26	4	1	25
Health Care Center 17	117	94	23	3	5	1	14
Nong Khai	384	254	130	8	21	16	85
Hat Yai	282	239	43	4	5	8	26
Total	3,052	2,414	638	88	80	78	392

หมายเหตุ H1N1 : เชื้อไวรัสไข้หวัดใหญ่ตามฤดูกาล สายพันธุ์ H1N1

pdm H1N1 : เชื้อไวรัสไข้หวัดใหญ่สายพันธุ์ใหม่ 2009

NA : Not Available, ไม่ได้รับรายงาน

ตารางที่ 2. รายงานจำนวนผู้ป่วยนอกและผู้ป่วย ILI ในแผนกผู้ป่วยนอกทั้งหมด จำนวนตัวอย่างจากผู้ป่วย ILI ที่สุ่มส่งตรวจ และผลการตรวจหาเชื้อไวรัสไข้หวัดใหญ่ประจำสัปดาห์ที่ 52 ระหว่างวันที่ 20 ธันวาคม 2552 – 2 มกราคม 2553 จากสถานพยาบาลเฝ้าระวังเฉพาะพื้นที่

Sentinel site (Hospital/Health center)	Total OPD visited	No. ILI visited	No. tested	No. positive	No. positive specimen by subtype			
					H1N1	H3N2	Flu B	pdm H1N1
Bangkok-Samui	882	39	17	4	0	0	0	4
Koh Chang	474	0	1	0	0	0	0	0
Koh Samui	3,256	70	5	0	0	0	0	0
Chiang Saen	NA	NA	0	0	0	0	0	0
Phra Pok Klao	NA	NA	2	0	0	0	0	0
Mae Chan	NA	NA	0	0	0	0	0	0
Mae Sot	7,725	296	7	0	0	0	0	0
Health Care Center 17	NA	NA	0	0	0	0	0	0
Nong Khai	5,903	258	7	0	0	0	0	0
Hat Yai	NA	NA	4	1	0	0	0	1
Total	18,240	663	43	5	0	0	0	5

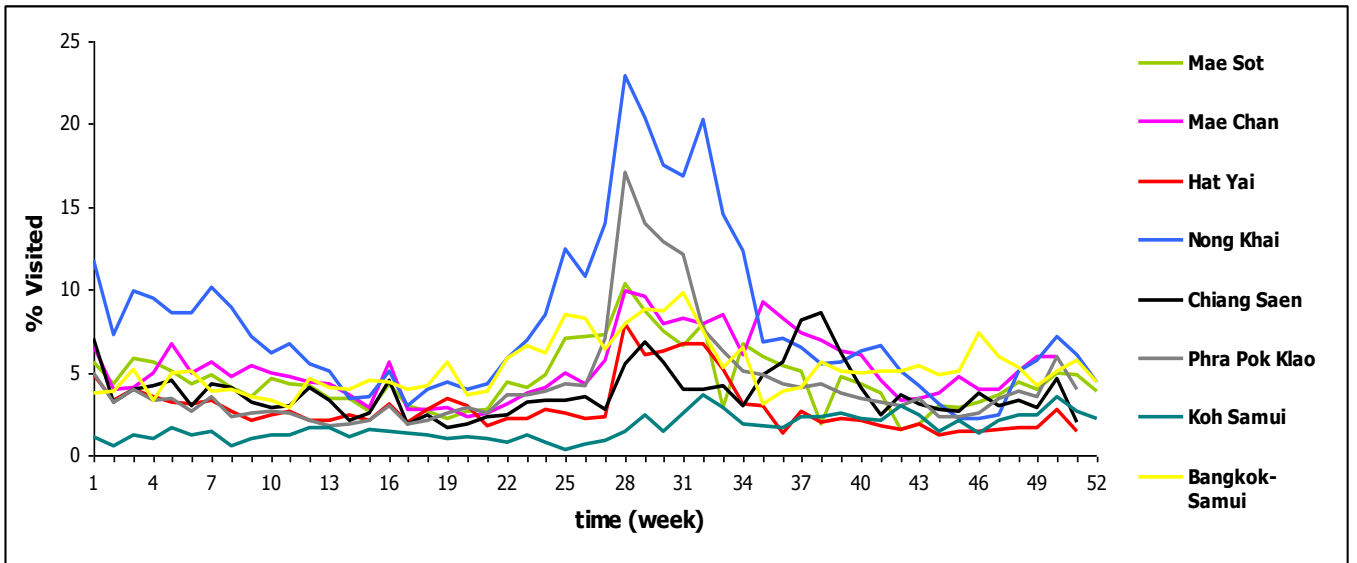
หมายเหตุ จำนวนผู้ป่วย ILI : ผู้ป่วยอาการคล้ายไข้หวัดใหญ่ทั้งหมดจาก ICD10 code (J 00, 02.9, 06.9, 10, 11)

H1N1 : เชื้อไวรัสไข้หวัดใหญ่ตามฤดูกาล สายพันธุ์ H1N1

pdm H1N1 : เชื้อไวรัสไข้หวัดใหญ่สายพันธุ์ใหม่ 2009

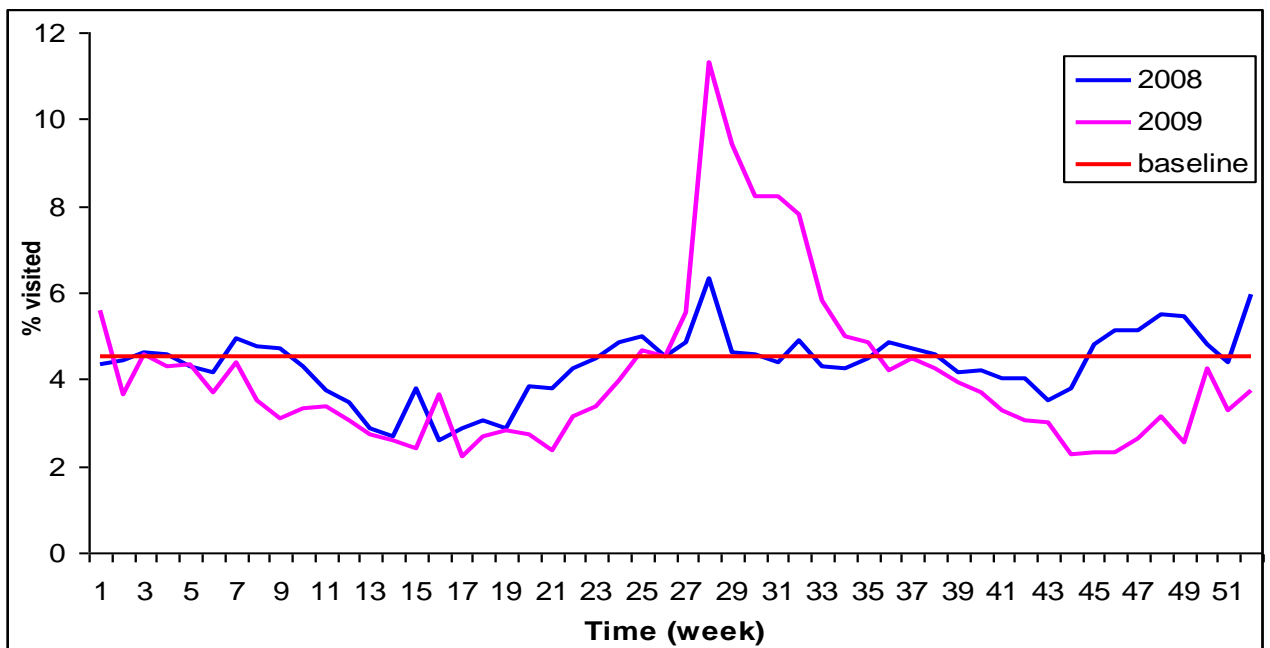
NA : Not Available, ไม่ได้รับรายงาน

รูปที่ 1. สัดส่วนของผู้ป่วย ILI เทียบกับจำนวนผู้ป่วยนอกทั้งหมด จำแนกตาม สถานพยาบาล สัปดาห์ที่ 1-52 (ตั้งแต่ มกราคม- 2 มกราคม 2553)



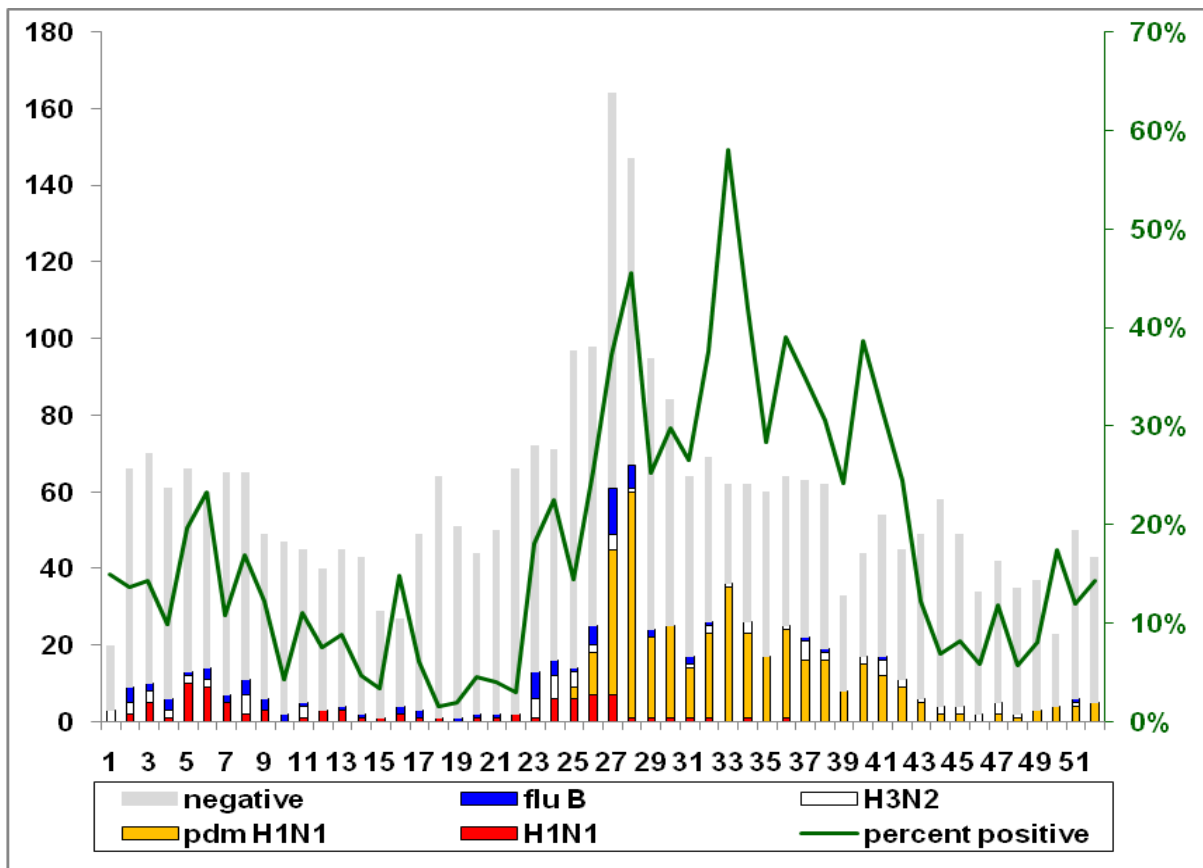
จากรูปที่ 1 พบว่า สัดส่วนของผู้ป่วย ILI ที่เข้ารับการรักษาในแผนกผู้ป่วยนอกของแต่ละสถานพยาบาล ในช่วง 3 สัปดาห์ที่ผ่านมา มีแนวโน้มชะลอตัว ถึงแม้ว่าในสัปดาห์นี้จะได้รับรายงานสัดส่วนผู้ป่วย ILI ในแผนกผู้ป่วยนอกลดลงจากสัปดาห์ที่ผ่านมา ก็ตาม

รูปที่ 2 สัดส่วนของผู้ป่วย ILI เทียบกับจำนวนผู้ป่วยนอกทั้งหมด จากสถานพยาบาลเฝ้าระวัง เฉพาะพื้นที่รวม 10 แห่ง ตั้งแต่ มกราคม- 2 มกราคม 2553 เทียบกับ ค่าพื้นฐานสัดส่วนการเข้ารับการรักษาของผู้ป่วย ILI ในแผนกผู้ป่วยนอก ย้อนหลัง 3



จากรูปที่ 2 ภาพรวมของสถานพยาบาลเฝ้าระวังเฉพาะพื้นที่ (ร้อยละของผู้ป่วย ILI ที่เข้ารับการรักษาในแผนกผู้ป่วยนอก) แนวโน้มผู้ป่วยสูงขึ้นเมื่อเปรียบเทียบกับ 3 สัปดาห์และ 5 สัปดาห์ย้อนหลัง เมื่อพิจารณาเปรียบเทียบกับสัดส่วนของผู้ป่วย ILI ที่เข้ารับการรักษาในแผนกผู้ป่วยนอก พบว่าต่ำกว่าสัปดาห์ที่ผ่านมา และสัปดาห์เดียวกัน ในปี พ.ศ. 2551 และยังคงต่ำกว่าค่าพื้นฐานสัดส่วนการเข้ารับการรักษาของผู้ป่วย ILI ในแผนกผู้ป่วยนอก

รูปที่ 3. สัดส่วนของตัวอย่างที่ตรวจพบเชื้อไวรัสไข้หวัดใหญ่จำแนกตามสายพันธุ์ รายสัปดาห์ จากสถานพยาบาลเฝ้าระวังเฉพาะพื้นที่ ตั้งแต่ มกราคม – 2 มกราคม 2553



- หมายเหตุ Negative : ตรวจไม่พบเชื้อไวรัสไข้หวัดใหญ่
 B : เชื้อไวรัสไข้หวัดใหญ่ตามฤดูกาล ชนิด B
 H3N2 : เชื้อไวรัสไข้หวัดใหญ่ตามฤดูกาล สายพันธุ์ H3N2
 pdm H1N1 : เชื้อไวรัสไข้หวัดใหญ่สายพันธุ์ใหม่ 2009
 H1N1 : เชื้อไวรัสไข้หวัดใหญ่ตามฤดูกาล สายพันธุ์ H1N1

ในสัปดาห์ที่ 5 2 พบว่าผลการตรวจหาเชื้อไข้หวัดใหญ่จากตัวอย่างที่ส่งตรวจจากสถานพยาบาลเฝ้าระวังพิเศษทั้ง 10 แห่ง เท่ากับร้อยละ 11.63 สัดส่วนการตรวจพบเชื้อไวรัสเพิ่มขึ้นเมื่อเทียบกับสัปดาห์ที่

ผ่านมา และต่ำกว่าค่าพื้นฐานในการตรวจพบเชื้อไวรัสไข้หวัดใหญ่ (17.8%) และมีแนวโน้มเพิ่มขึ้นเมื่อเปรียบเทียบกับ 3 สัปดาห์ และ 5 สัปดาห์ย้อนหลัง ทั้งนี้เมื่อพิจารณาเฉพาะข้อมูลย้อนหลัง 4 ปี จะพบว่าค่าสัดส่วนการตรวจหาเชื้อไวรัส และสัดส่วนผู้ป่วย ILI มีแนวโน้มเพิ่มขึ้น และอยู่ในช่วงเริ่มต้นของฤดูกาลระบาดรอบที่สองของปี คือในช่วงธันวาคมถึงกุมภาพันธ์

การเฝ้าระวังอาการไม่พึงประสงค์ภายหลังได้รับวัคซีนป้องกันโรคไข้หวัดใหญ่ตามฤดูกาลและโรคไข้หวัดใหญ่สายพันธุ์ใหม่ 2009 (Adverse Event Following Immunization: AEFI)

โดย กนกทิพย์ ทิพย์รัตน์

วัคซีนป้องกันโรคไข้หวัดใหญ่เป็นกลยุทธ์ทางสาธารณสุขที่สำคัญ เพื่อป้องกันการระบาดของโรคลดการเจ็บป่วยและการเสียชีวิต วัคซีนดังกล่าวได้ผ่านการทดสอบทางคลินิกและผ่านมาตรฐานกระบวนการรับรองคุณภาพวัคซีนแล้ว จึงมั่นใจว่ามีความปลอดภัยและมีประสิทธิภาพสูง แต่อย่างไรก็ตามสำหรับการระบาดของโรคไข้หวัดใหญ่สายพันธุ์ใหม่ 2009 ทั่วโลก ทำให้เกิดความต้องการวัคซีนป้องกันโรคไข้หวัดใหญ่สายพันธุ์ใหม่ 2009 ในปริมาณมากมหาศาลและเร่งด่วน จึงมีข้อมูลอาการไม่พึงประสงค์ภายหลังได้รับวัคซีนที่จำกัด โดยเฉพาะอาการไม่พึงประสงค์ (AEFI) ที่รุนแรงซึ่งไม่พบในการทดสอบทางคลินิก แต่อาจจะพบได้เมื่อวัคซีนถูกนำมาใช้ในปริมาณมาก

กระทรวงสาธารณสุขมีนโยบายในการให้วัคซีนป้องกันโรคไข้หวัดใหญ่ตามฤดูกาลมาตั้งแต่ปี 2551-2552 และจะให้ต่อเนื่องอีกในปี 2553 แก่บุคลากรทางการแพทย์และประชากรกลุ่มเป้าหมายที่มีโรคประจำตัว 7 กลุ่มโรคทั่วประเทศ ได้แก่ โรคปอดอุดกั้นเรื้อรัง หอบหืด หัวใจ หลอดเลือดสมอง ไตวาย เบาหวาน และผู้ป่วยมะเร็งที่อยู่ระหว่างการได้รับเคมีบำบัด นอกจากนี้ในปี 2553 นี้ ยังเพิ่มการให้วัคซีนป้องกันโรคไข้หวัดใหญ่สายพันธุ์ใหม่ 2009 แก่บุคลากรทางการแพทย์และประชากรกลุ่มเป้าหมายอีก ดังนี้คือ หญิงตั้งครรภ์ซึ่งอายุครรภ์มากกว่า 3 เดือน บุคคลโรคอ้วนน้ำหนักตั้งแต่ 100 กิโลกรัมหรือ ดรรชนีมวลกาย (Body Mass Index: BMI) ตั้งแต่ 35 ขึ้นไป ผู้พิการทางสมองรุนแรงที่ช่วยเหลือตนเองไม่ได้ และบุคคลอายุ 6 เดือน-64 ปีที่มีโรคประจำตัว 7 กลุ่มโรค เช่นเดียวกับกลุ่มเป้าหมายในวัคซีนป้องกันโรคไข้หวัดใหญ่ตามฤดูกาล ซึ่งจะเริ่มให้วัคซีนป้องกันโรคไข้หวัดใหญ่สายพันธุ์ใหม่ 2009 ในเดือนมกราคม 2553 และวัคซีนป้องกันโรคไข้หวัดใหญ่ตามฤดูกาลในเดือนกรกฎาคม 2553

กรมควบคุมโรคโดยสำนักโรคระบาดวิทยาจึงดำเนินการเฝ้าระวังอาการไม่พึงประสงค์ภายหลังได้รับวัคซีนป้องกันโรคไข้หวัดใหญ่ตามฤดูกาลและไข้หวัดใหญ่สายพันธุ์ใหม่ 2009 ทั้งระบบเชิงรับ เชิงรุกและกึ่งเชิงรุกขึ้น เพื่อให้สามารถรายงานผู้ป่วยได้อย่างรวดเร็ว ติดตามด้านความปลอดภัยของวัคซีนตอบสนองและแก้ไขปัญหาได้อย่างเหมาะสมทันทุกที่

ระบบเฝ้าระวังอาการภายหลังได้รับวัคซีนป้องกันโรคไข้หวัดใหญ่ตามฤดูกาลปี 2552

ที่

ดำเนินการไปแล้ว มีดังนี้

1. ระบบเฝ้าระวังเชิงรับ: เจ้าหน้าที่สาธารณสุขรายงานอาการไม่พึงประสงค์ของผู้ได้รับวัคซีนป้องกันโรคไข้หวัดใหญ่ตามฤดูกาล ที่มารับการรักษาจากสถานบริการสาธารณสุขทุกระดับทั่วประเทศ มายังสำนักกระบาดวิทยา กรมควบคุมโรค ในระบบเฝ้าระวังอาการภายหลังได้รับการสร้างเสริมภูมิคุ้มกันโรค (AEFI) ระบบปกติ

2. ระบบเฝ้าระวังกึ่งเชิงรุก: ผู้ได้รับวัคซีนป้องกันโรคไข้หวัดใหญ่ตามฤดูกาลรายงานอาการไม่พึงประสงค์ด้วยตนเอง (Self report) โดยรายงานด้วยไปรษณีย์แบบธุรกิจตอบรับ มายังสำนักกระบาดวิทยา ดำเนินการเฉพาะในพื้นที่เขตอำเภอเมืองของ 12 จังหวัด ได้แก่ จังหวัดนนทบุรี สระบุรี ราชบุรี นครราชสีมา มหาสารคาม ยโสธร กำแพงเพชร ตาก เชียงใหม่ นครราชสีมา สงขลา และ กรุงเทพมหานครดำเนินการทั้งจังหวัด

3. ระบบเฝ้าระวังเชิงรุก:

3.1 เจ้าหน้าที่สาธารณสุขออกเยี่ยมบ้านผู้ได้รับวัคซีนป้องกันโรคไข้หวัดใหญ่ตามฤดูกาล ร้อยละ 10 ของผู้ได้รับวัคซีนป้องกันโรคไข้หวัดใหญ่ที่ไม่ได้อยู่ในเขตอำเภอเมือง เพื่อสอบถามอาการแล้วรายงานผลการติดตามเยี่ยมบ้านมายังสำนักกระบาดวิทยา โดยดำเนินการใน 12 จังหวัดเดียวกับระบบเฝ้าระวังกึ่งเชิงรุก

3.2 ศึกษาข้อมูลอาการไม่พึงประสงค์ย้อนหลัง (Retrospective study) ในกลุ่มโรคเรื้อรังที่ได้รับวัคซีนป้องกันโรคไข้หวัดใหญ่ตามฤดูกาล จำนวน 4 จังหวัด

สำหรับระบบเฝ้าระวังอาการภายหลังได้รับวัคซีนป้องกันโรคไข้หวัดใหญ่สายพันธุ์ใหม่ 2009 ที่จะดำเนินการปี 2553 มีดังนี้

1. ระบบเฝ้าระวังเชิงรับ: เจ้าหน้าที่สาธารณสุขรายงานอาการไม่พึงประสงค์ของผู้ได้รับวัคซีนป้องกันโรคไข้หวัดใหญ่สายพันธุ์ใหม่ 2009 ที่มารับการรักษาจากสถานบริการสาธารณสุขทุกระดับทั่วประเทศ มายังสำนักกระบาดวิทยา กรมควบคุมโรค ในระบบเฝ้าระวังอาการภายหลังได้รับการสร้างเสริมภูมิคุ้มกันโรค (AEFI) ระบบปกติ

2. ระบบเฝ้าระวังกึ่งเชิงรุก:

2.1 จัดตั้งศูนย์ (AEFI Call Center) รับปรึกษาและรับแจ้งข้อมูลอาการไม่พึงประสงค์ภายหลังได้รับวัคซีนป้องกันโรคไข้หวัดใหญ่สายพันธุ์ใหม่ 2009 ทางโทรศัพท์ จากผู้ได้รับวัคซีนป้องกันโรคไข้หวัดใหญ่สายพันธุ์ใหม่ 2009 ทุกกลุ่มเป้าหมายทั่วประเทศ

2.2 รวบรวมรายงานอาการไม่พึงประสงค์ภายหลังได้รับวัคซีนป้องกันโรคไข้หวัดใหญ่สายพันธุ์ใหม่ 2009 จากกลุ่มหญิงตั้งครรภ์ที่ได้รับวัคซีนฯ จำนวน 5,000 ราย เมื่อมาตรวจครรภ์ครั้งถัดไปในโรงพยาบาลทั่วไปหรือโรงพยาบาลศูนย์ จำนวน 75 แห่ง

3. ระบบเฝ้าระวังเชิงรุก:

3.1 ดำเนินการโดยกรมควบคุมโรค:

3.1.1 เจ้าหน้าที่สาธารณสุขผู้ติดตามสอบถามอาการไม่พึงประสงค์ภายหลังได้รับวัคซีนป้องกันโรคไข้หวัดใหญ่สายพันธุ์ใหม่ 2009 ทางโทรศัพท์ ในกลุ่มเป้าหมายนี้บุคคลโรคอ้วน ผู้พิการทางสมองรุนแรงที่ช่วยเหลือตนเองไม่ได้ และบุคคลอายุ 6 เดือน-64 ปีที่มีโรคประจำตัวเรื้อรังที่กำหนดจำนวน 2,275 ราย จากโรงพยาบาลทั่วไปหรือโรงพยาบาลศูนย์ ในจังหวัดที่เป็นที่ตั้งของสำนักงานป้องกันควบคุมโรค จำนวน 12 แห่ง

3.1.2 ศึกษาข้อมูลอาการไม่พึงประสงค์ย้อนหลัง (Retrospective study) ในกลุ่มโรคเรื้อรังที่ได้รับวัคซีนป้องกันโรคไข้หวัดใหญ่สายพันธุ์ใหม่ 2009 จำนวน 12 จังหวัด

3.2 ดำเนินการโดยศูนย์เฝ้าระวังความปลอดภัยด้านผลิตภัณฑ์สุขภาพ สำนักงานคณะกรรมการอาหารและยา : ศึกษาข้อมูลอาการไม่พึงประสงค์ไปข้างหน้า (Prospective study) ในกลุ่มบุคลากรทางการแพทย์ 4 จังหวัด ได้แก่ จังหวัดพิษณุโลก สุรินทร์ ชลบุรี และสงขลา ฉบับหน้าจะมีรายงานข้อมูลเฝ้าระวังอาการไม่พึงประสงค์ภายหลังได้รับวัคซีนป้องกันโรคไข้หวัดใหญ่ตามฤดูกาลที่ได้ให้กับประชากรกลุ่มเป้าหมายไปแล้ว....โปรดติดตาม

กิตติกรรมประกาศ

ผู้อำนวยการ แพทย์ พยาบาล เจ้าหน้าที่ห้องปฏิบัติการ เจ้าหน้าที่ศูนย์ข้อมูล ผู้ประสานงาน และเจ้าหน้าที่ผู้ดูแลรับผิดชอบงานด้านการเฝ้าระวังโรคไข้หวัดใหญ่ (ภายใต้เครือข่ายการเฝ้าระวังโรคไข้หวัดใหญ่ สถาบันวิจัยวิทยาศาสตร์สาธารณสุข กรมวิทยาศาสตร์การแพทย์ และสำนักระบาดวิทยา) รพ.แม่สอด จังหวัดตาก, รพ.พระปกเกล้า จังหวัดจันทบุรี, รพ. หาดใหญ่ จังหวัดสงขลา, รพ.หนองคาย จังหวัดหนองคาย, รพ.สมุย และ รพ.กรุงเทพ-สมุย จังหวัดสุราษฎร์ธานี, รพ. เกาะช้าง จังหวัดตราด, รพ.เชียงใหม่ และ รพ.แม่จัน จังหวัดเชียงราย, ศูนย์บริการสาธารณสุข (ศบส.) 17 กรุงเทพมหานคร

ที่ปรึกษา