

**สถานการณ์การเฝ้าระวังโรคไข้หวัดใหญ่
สัปดาห์ที่ 1 ระหว่างวันที่ 3-9 มกราคม 2553**

หมายเหตุ ข้อมูลทั้งหมดเป็นข้อมูลเบื้องต้น จึงขอให้พิจารณาконаข้อมูลไปใช้

ศูนย์ไข้หวัดใหญ่แห่งชาติ (www.thainihnic.org) สถาบันวิจัยวิทยาศาสตร์สาธารณสุข กรมวิทยาศาสตร์การแพทย์ และ สำนักระบาดวิทยา กรมควบคุมโรค (<http://epid.moph.go.th>), กระทรวงสาธารณสุข
ติดต่อเจ้าหน้าที่ผู้รับผิดชอบ หรือ มาลินี จิตตกานต์พิชัย, ลลิตพงษ์ ยิ่งยง fluweekly@hotmail.com

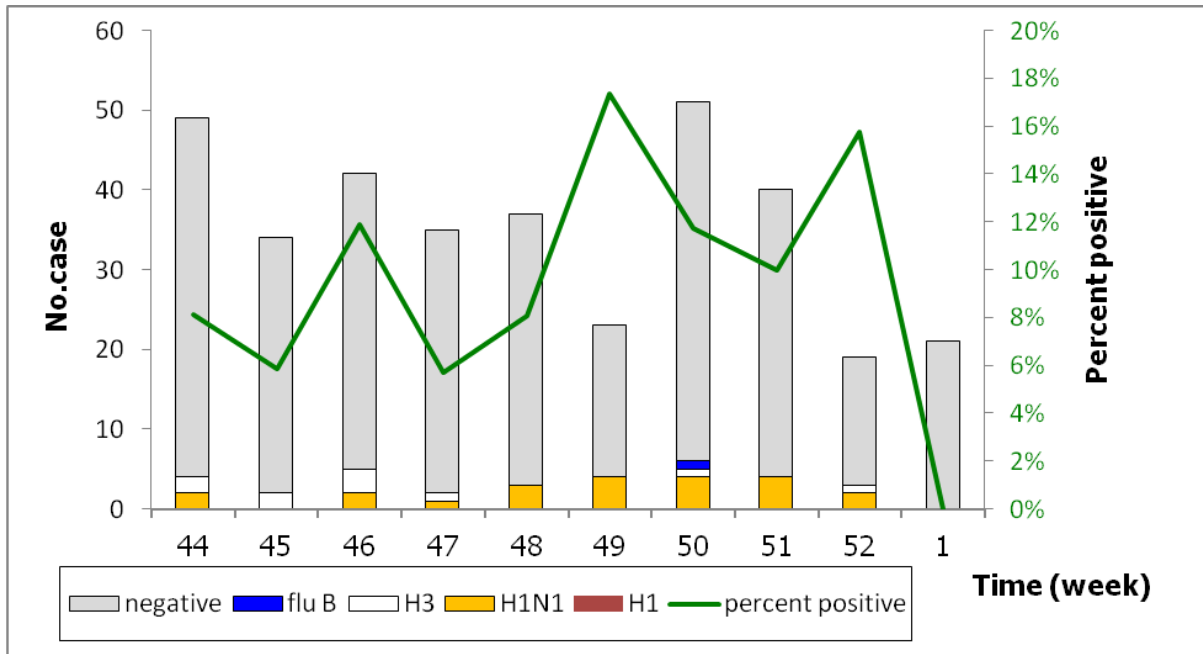
ในสัปดาห์ที่ 1 พ.ศ.2553 ศูนย์ไข้หวัดใหญ่แห่งชาติได้รับตัวอย่างที่ส่งจากผู้ป่วยอาการคล้ายไข้หวัดใหญ่ในแผนกผู้ป่วยนอก 21 ตัวอย่าง จากสถานพยาบาลเฝ้าระวังเฉพาะพื้นที่ 7 แห่ง ผลการตรวจทางห้องปฏิบัติการ ไม่พบสารพันธุกรรมไข้หวัดใหญ่ทั้งหมด

ตารางที่ 1 . รายงานจำนวนผู้ป่วยนอกและผู้ป่วย ILI ในแผนกผู้ป่วยนอกทั้งหมด จำนวนตัวอย่างจากผู้ป่วย ILI ที่ส่งตรวจ และผลการตรวจหาเชื้อไวรัสไข้หวัดใหญ่ประจำสัปดาห์ที่ 1 ระหว่างวันที่ 3-9 มกราคม 2553 จากสถานพยาบาลเฝ้าระวังเฉพาะพื้นที่

Sentinel site (Hospital/Health center)	Total OPD visited	No. ILI visited	No. tested	No. positive	No. positive specimen by subtype			
					H1N1	H3N2	Flu B	pdm H1N1
Bangkok-Samui	NA	NA	1	0	0	0	0	0
Koh Chang	2	507	0	0	0	0	0	0
Koh Samui	77	3,119	1	0	0	0	0	0
Chiang Saen	NA	NA	0	0	0	0	0	0
Phra Pok Klao	NA	NA	9	0	0	0	0	0
Mae Chan	NA	NA	0	0	0	0	0	0
Mae Sot	224	7,388	3	0	0	0	0	0
Health Care Center 17	NA	NA	2	0	0	0	0	0
Nong Khai	293	5947	2	0	0	0	0	0
Hat Yai	NA	NA	3	0	0	0	0	0
Total	16,961	596	21	0	0	0	0	0

หมายเหตุ จำนวนผู้ป่วย ILI : ผู้ป่วยอาการคล้ายไข้หวัดใหญ่ทั้งหมดจาก ICD10 code (J 00, 02.9, 06.9, 10, 11)
H1N1 : เชื้อไวรัสไข้หวัดใหญ่ตามฤดูกาล สายพันธุ์ H1N1
pdm H1N1 : เชื้อไวรัสไข้หวัดใหญ่สายพันธุ์ใหม่ 2009
NA : Not Available, ไม่ได้รับรายงาน

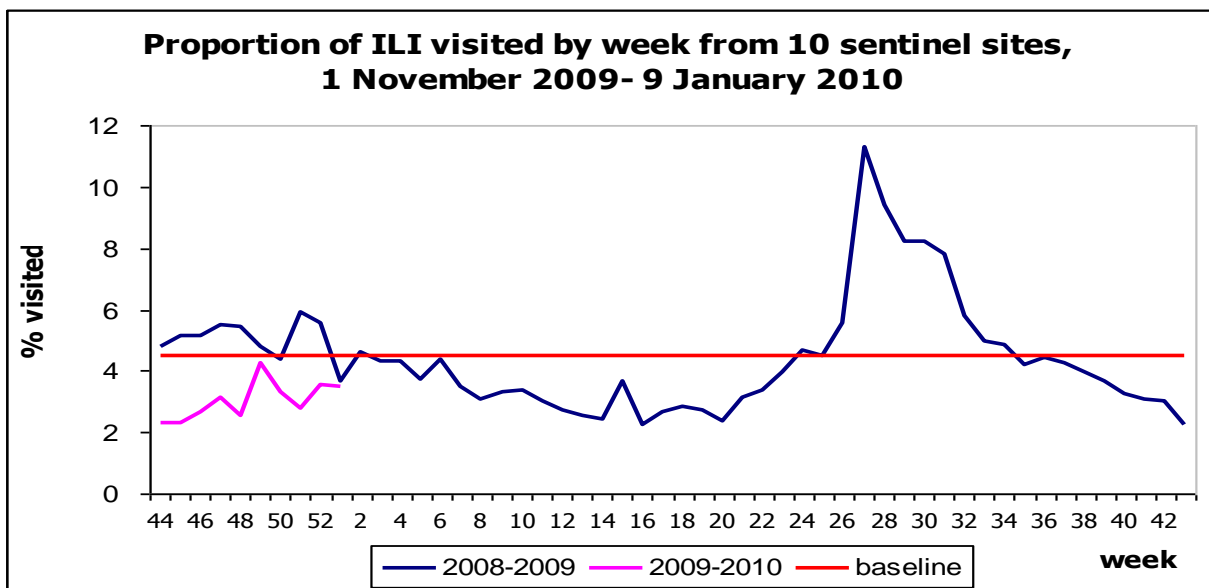
รูปที่ 1. สัดส่วนของตัวอย่างที่ตรวจพบเชื้อไวรัสไข้หวัดใหญ่จำแนกตามสายพันธุ์ รายสัปดาห์ จากสถานพยาบาลเฝ้าระวังเฉพาะพื้นที่ ตั้งแต่ 3-9 มกราคม 2553



หมายเหตุ
 Negative : ตรวจไม่พบเชื้อไวรัสไข้หวัดใหญ่
 B : เชื้อไวรัสไข้หวัดใหญ่ตามฤดูกาล ชนิด B
 H3N2 : เชื้อไวรัสไข้หวัดใหญ่ตามฤดูกาล สายพันธุ์ H3N2
 pdm H1N1 : เชื้อไวรัสไข้หวัดใหญ่สายพันธุ์ใหม่ 2009
 H1N1 : เชื้อไวรัสไข้หวัดใหญ่ตามฤดูกาล สายพันธุ์ H1N1

ในสัปดาห์ที่ 1 พบว่าผลการตรวจหาเชื้อไข้หวัดใหญ่จากตัวอย่างที่ส่งตรวจจากสถานพยาบาลเฝ้าระวังพิเศษทั้ง 10 แห่ง ไม่พบสารพันธุกรรมเชื้อไวรัสไข้หวัดใหญ่

รูปที่ 2. สัดส่วนของผู้ป่วย ILI เทียบกับจำนวนผู้ป่วยนอกทั้งหมด จากสถานพยาบาลเฝ้าระวังเฉพาะพื้นที่รวม 10 แห่ง ตั้งแต่ 3-9 มกราคม 2553 เทียบกับ ค่าพื้นฐานสัดส่วนการเข้ารับการรักษาของผู้ป่วย ILI ในแผนกผู้ป่วยนอก ย้อนหลัง 3 ปี

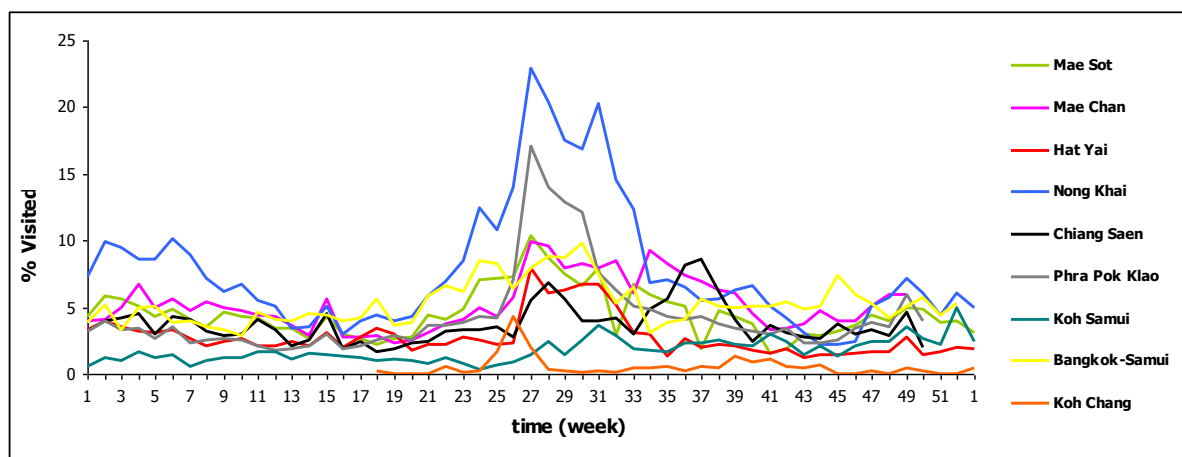


จากรูปที่ 2 ภาพรวมของสถานพยาบาลเฝ้าระวังเฉพาะพื้นที่ (ร้อยละของผู้ป่วย ILI ที่เขารับการรักษาในแผนกผู้ป่วยนอก) แนวโน้มผู้ป่วยจะลดตัวเมื่อเปรียบเทียบกับ 3 สัปดาห์ย้อนหลัง แต่มีแนวโน้มขยับตัวสูงขึ้นเล็กน้อยเมื่อเทียบกับสัดส่วนผู้ป่วย ILI ในแผนกผู้ป่วยนอก 5 สัปดาห์ย้อนหลัง เมื่อพิจารณาเปรียบเทียบกับสัปดาห์เดียวกัน ในปี พ.ศ. 2552 พบว่าต่ำกว่าสัปดาห์เดียวกันและยังคงต่ำกว่าค่าพื้นฐานสัดส่วนการเข้ารับการรักษาของผู้ป่วย ILI ในแผนกผู้ป่วยนอก

ดังนั้นจากแนวโน้มผู้ป่วย ILI ในแผนกผู้ป่วยนอกในภาพรวม ยังควรต้องติดตามสถานการณ์ต่อเนื่องว่า สัดส่วนผู้ป่วยจะยังคงสูงเพิ่มขึ้นอีกหรือไม่ และมีแนวโน้มวิ่งเข้าหาค่าพื้นฐานของผู้ป่วย ILI การรักษาในแผนกผู้ป่วยนอก

การเฝ้าระวังระดับพื้นที่

รูปที่ 3. แสดงสัดส่วนของผู้ป่วย ILI เทียบกับจำนวนผู้ป่วยนอกทั้งหมด จำแนกตามสถานพยาบาล



การเฝ้าระวังอาการไม่พึงประสงค์ภายหลังได้รับวัคซีนป้องกันโรคไข้หวัดใหญ่ (Adverse Event Following Immunization: Influenza Vaccine)

สรุปผลการเฝ้าระวังอาการภายหลังได้รับวัคซีนป้องกันโรคไข้หวัดใหญ่ตามฤดูกาล (AEFI) ปี 2551

สำนักระบาดวิทยาได้รับรายงานอาการภายหลังได้รับวัคซีนป้องกันโรคไข้หวัดใหญ่ตามฤดูกาล ในปี 2551 จากสถานพยาบาลเครือข่ายทั่วประเทศจำนวนทั้งสิ้น 23 ราย เป็นชาย 4 ราย หญิง 19 ราย อายุระหว่าง 22-86 ปี จาก 11 จังหวัด กรุงเทพมหานครมากที่สุด 9 ราย รองลงมาได้แก่ พะเยา 3 ราย พิษณุโลก แพร่ จังหวัดละ 2 ราย จันทบุรี เชียงใหม่ ตาก นนทบุรี ยะลา สุโขทัย และอำนาจเจริญ จังหวัดละ 1 ราย สามารถจำแนกอาการได้ดังตารางที่ 1

ตารางที่ 1 จำนวนผู้มีอาการภายหลังได้รับวัคซีนป้องกันโรคไข้หวัดใหญ่ตามฤดูกาล (AEFI) ที่สำนักระบาดวิทยาได้รับรายงาน จำแนกตามอาการ ปี 2551

อาการภายหลังได้รับวัคซีนป้องกันโรคไข้หวัดใหญ่ตามฤดูกาล (AEFI)	จำนวนผู้ป่วย (ราย)	อาการภายหลังได้รับวัคซีนป้องกันโรคไข้หวัดใหญ่ตามฤดูกาล (AEFI)	จำนวนผู้ป่วย (ราย)
ไข้	5	อื่นๆ - ไข้ ปวดเมื่อย ปวดศีรษะ	5
ไข้ ผื่น	2	- ปวดตา ปวดศีรษะ ปวดคอ	1
อาการแพ้ (มีผื่นขึ้นตามหน้า ลำตัว แขน ขา)	4	ชาที่ลิ้น	1
เสียชีวิต	2	- ไข้ ปวดเมื่อย ไอ	2
		- ไข้ ไอ มีเสมหะเขียว	1
		- มีผื่น แน่นหน้าอก หดสติ	1
	รวม 23 ราย		

เมื่อนำข้อมูลที่ได้รับรายงานและการสอบสวนทั้ง 23 ราย มาพิจารณาประเมินสาเหตุ โดยกรณีเสียชีวิตพิจารณาโดยคณะผู้เชี่ยวชาญพิจารณาอาการภายหลังได้รับการสร้างเสริมภูมิคุ้มกันโรค และกรณีไม่เสียชีวิตพิจารณาโดยคณะทำงานประเมินรายงานผู้ป่วยเพื่อการวิเคราะห์สาเหตุอาการภายหลังได้รับการสร้างเสริมภูมิคุ้มกันโรค พบว่ามีความเกี่ยวข้องกับวัคซีน 16 ราย ไม่เกี่ยวข้องกับวัคซีน 7 ราย จากผู้ป่วย 16 ราย ที่พบว่ามีความเกี่ยวข้องกับวัคซีน สามารถจัดระดับความเกี่ยวข้องกับวัคซีนได้ ดังนี้

1. เกี่ยวข้องกับวัคซีนอย่างยิ่ง (Very likely) 8 ราย ได้แก่ ไข้ 2 ราย อาการแพ้ 1 ราย ไข้ ปวดเมื่อย ปวดศีรษะ 4 ราย ปวดตา ปวดศีรษะ ปวดคอ ขาที่ลื่น 1 ราย
 2. น่าจะเกี่ยวข้องกับวัคซีน (Probable) 3 ราย ได้แก่ ไข้ผื่น 1 ราย อาการแพ้ 1 ราย ไข้ ปวดเมื่อย ปวดศีรษะ 1 ราย
 3. อาจจะเกี่ยวข้องกับวัคซีน (Possible) 5 ราย ได้แก่ ไข้ 2 ราย ไข้ผื่น 1 ราย อาการแพ้ 1 ราย ไข้ ปวดเมื่อย ไอ 1 ราย
- สำหรับกรณีเสียชีวิต 2 ราย พบว่าไม่มีความเกี่ยวข้องกับวัคซีน

กิตติกรรมประกาศ

ผู้อำนวยการ แพทย์ พยาบาล เจ้าหน้าที่ห้องปฏิบัติการ เจ้าหน้าที่ศูนย์ข้อมูล ผู้ประสานงาน และเจ้าหน้าที่ผู้ดูแลรับผิดชอบงานด้านการเฝ้าระวังโรคไข้หัดใหญ่ (ภายใต้เครือข่ายการเฝ้าระวังโรคไข้หัดใหญ่ สถาบันวิจัยวิทยาศาสตร์สาธารณสุข กรมวิทยาศาสตร์การแพทย์ และสำนักโรคระบาดวิทยา) รพ.แม่สอด จังหวัดตาก , รพ.พระปกเกล้า จังหวัดจันทบุรี , รพ.หาดใหญ่ จังหวัดสงขลา, รพ.หนองคาย จังหวัดหนองคาย, รพ.สมุย และ รพ.กรุงเทพ-สมุย จังหวัดสุราษฎร์ธานี, รพ.เกาะช้าง จังหวัดตราด, รพ.เชียงใหม่ และ รพ.แม่จัน จังหวัดเชียงราย, ศูนย์บริการสาธารณสุข (ศบส.) 17 กรุงเทพมหานคร

ที่ปรึกษา

1. นายแพทย์ค่านวณ อึ้งชูศักดิ์
2. นายแพทย์ปลุ่ม สวรรค์ปัญญาเลิศ
3. นายแพทย์ภาสกร อัครเสวี