

สถานการณ์การเฝ้าระวังโรคไข้หวัดใหญ่
สัปดาห์ที่ 2 ระหว่างวันที่ 10-16 มกราคม 2553
หมายเหตุ ข้อมูลทั้งหมดเป็นข้อมูลเบื้องต้น จึงขอให้พิจารณาก่อนนำข้อมูลไปใช้

ในสัปดาห์ที่ 2 พ.ศ.2553 ศูนย์ไข้หวัดใหญ่แห่งชาติได้รับตัวอย่างที่ส่งจากผู้ป่วยอาการคล้ายไข้หวัดใหญ่ในแผนกผู้ป่วยนอก 35 ตัวอย่าง จากสถานพยาบาลเฝ้าระวังเฉพาะพื้นที่ 9 แห่ง ผลการตรวจทางห้องปฏิบัติการ พบสารพันธุกรรมไข้หวัดใหญ่ ชนิด เอ H1N1 จำนวน 10 ตัวอย่าง H3N2 จำนวน 1 ตัวอย่าง และไวรัสไข้หวัดใหญ่ชนิด บี จำนวน 1 ตัวอย่าง

ตารางที่ 1. รายงานจำนวนผู้ป่วยนอกและผู้ป่วย ILI ในแผนกผู้ป่วยนอกทั้งหมด จำนวนตัวอย่างจากผู้ป่วย ILI ที่ส่งส่งตรวจ และผลการตรวจหาเชื้อไวรัสไข้หวัดใหญ่ประจำสัปดาห์ที่ 2 ระหว่างวันที่ 10-16 มกราคม 2553 จากสถานพยาบาลเฝ้าระวังเฉพาะพื้นที่

Sentinel site (Hospital/Health center)	Total OPD visited	No. ILI visited	No. tested	No. positive	No. positive specimen by subtype			
					H1N1	H3N2	Flu B	pdm H1N1
Health Care Center 17	377	1	4	0	0	0	0	0
Bamrasnaradura	4,230	316	-	-	-	-	-	-
Phra Pok Klao	9,335	340	9	6	0	0	0	6
Koh Chang	558	0	0	0	0	0	0	0
Mae Sot	NA	NA	5	1	0	0	0	1
Nong Khai	6,022	316	3	0	0	0	0	0
Chiang Saen	NA	NA	1	0	0	0	0	0
Mae Chan	4,240	165	1	1	0	0	0	1
Koh Samui	3,328	111	3	2	0	1	0	1
Bangkok-Samui	NA	NA	4	1	0	0	0	1
Hat Yai	15,243	293	5	1	0	0	1	0
Total	43,333	1,542	35	12	0	1	1	10

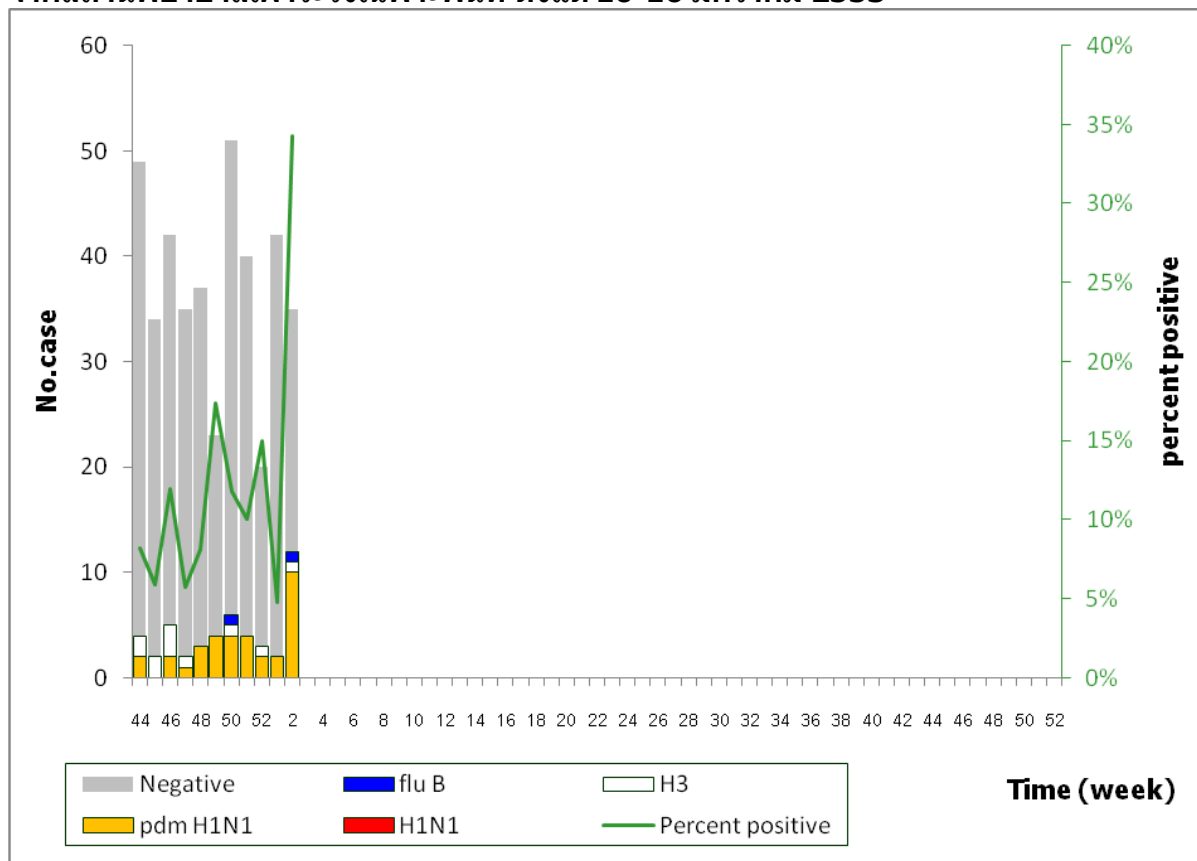
หมายเหตุ เนื่องจากสัปดาห์นี้เป็นสัปดาห์แรกที่สถาบันปรีการศราตรเริ่มส่งตัวอย่างจากผู้ป่วย ดังนั้น จึงยังไม่มีผลการตรวจหาเชื้อไวรัสไข้หวัดใหญ่

จำนวนผู้ป่วย ILI : ผู้ป่วยอาการคล้ายไข้หวัดใหญ่ทั้งหมดจาก ICD10 code (J 00, 02.9, 06.9, 10, 11)
H1N1 : เชื้อไวรัสไข้หวัดใหญ่ตามฤดูกาล สายพันธุ์ H1N1
pdm H1N1 : เชื้อไวรัสไข้หวัดใหญ่สายพันธุ์ใหม่ 2009
NA : Not Available, ไม่ได้รับรายงาน

ตารางที่ 2. จำนวนตัวอย่างจากผู้ป่วย ILI ที่ส่งส่งตรวจ และผลการตรวจหาเชื้อไวรัสไข้หวัดใหญ่สะสม ตั้งแต่ มกราคม ถึง 16 มกราคม 2553 จากสถานพยาบาลเฝ้าระวังเฉพาะพื้นที่

Sentinel site (Hospital/Health center)	No. tested	No. positive	No. positive specimen by subtype			
			H1N1	H3N2	Flu B	pdm H1N1
Health Care Center 17	6	0	0	0	0	0
Bamrasnaradura	-	-	-	-	-	-
Phra Pok Klao	19	6	0	0	0	6
Koh Chang	4	2	2	0	0	2
Mae Sot	10	1	0	0	0	1
Nong Khai	9	0	0	0	0	0
Chiang Saen	1	0	0	0	0	0
Mae Chan	2	1	0	0	0	1
Koh Samui	7	2	0	1	0	1
Bangkok-Samui	11	1	0	0	0	1
Hat Yai	8	1	0	0	1	0
Total	77	14	0	1	1	12

รูปที่ 1. สัดส่วนของตัวอย่างที่ตรวจพบเชื้อไวรัสไข้หวัดใหญ่จำแนกตามสายพันธุ์ รายสัปดาห์ จากสถานพยาบาลเฝ้าระวังเฉพาะพื้นที่ ตั้งแต่ 10-16 มกราคม 2553



หมายเหตุ Negative : ตรวจไม่พบเชื้อไวรัสไข้หวัดใหญ่
 B : เชื้อไวรัสไข้หวัดใหญ่ตามฤดูกาล ชนิด B
 H3N2 : เชื้อไวรัสไข้หวัดใหญ่ตามฤดูกาล สายพันธุ์ H3N2
 pdm H1N1 : เชื้อไวรัสไข้หวัดใหญ่สายพันธุ์ใหม่ 2009
 H1N1 : เชื้อไวรัสไข้หวัดใหญ่ตามฤดูกาล สายพันธุ์ H1N1

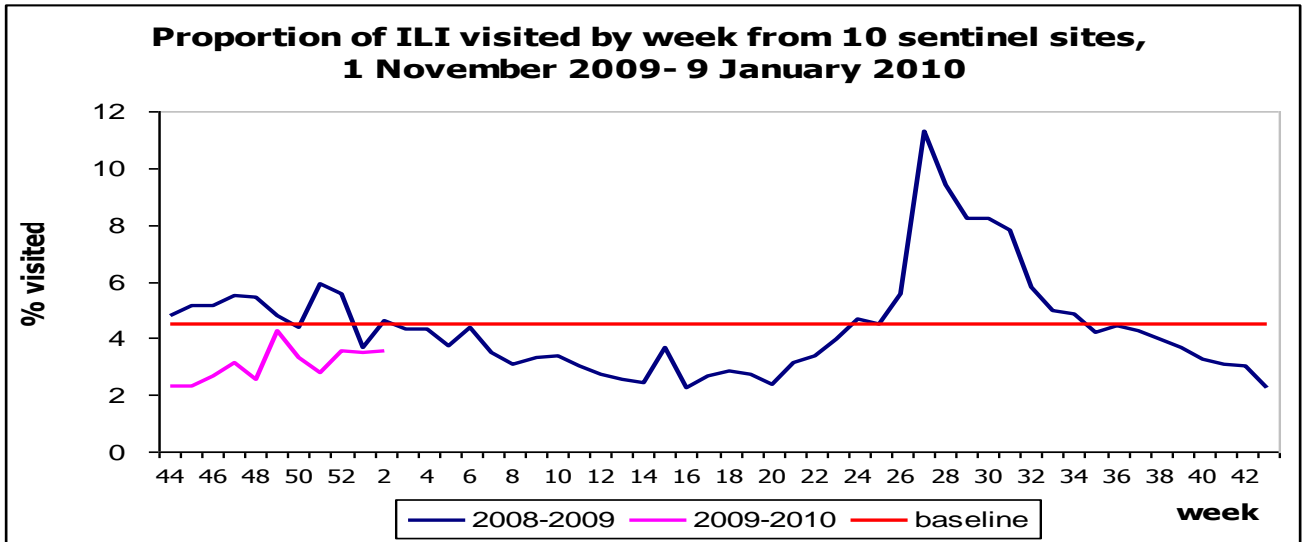
ในสัปดาห์ที่ 2 ได้รับตัวอย่างจากสถานพยาบาลที่ส่งตัวอย่างทันเวลา 8 แห่งจากทั้งหมด 10 แห่ง จากตัวอย่างทั้งหมด 35 ตัวอย่าง ให้ผลบวกต่อ Influenza A H1N1 10 ตัวอย่าง H3N2 1 ตัวอย่าง และ Influenza B 1 ตัวอย่าง คิดเป็นร้อยละของตัวอย่างที่ให้ผลบวกต่อไวรัสไข้หวัดใหญ่รวม 34.29 ดูจากแนวโน้มการตรวจที่ให้ผลบวกพบว่า มีแนวโน้มสูงขึ้นเมื่อเทียบกับ สัปดาห์ที่ผ่านมา และมีแนวโน้มสูงขึ้นอย่างต่อเนื่องเมื่อพบเทียบกับ 3-5 สัปดาห์ย้อนหลัง บ่งชี้ว่า แนวโน้มของผู้ป่วย ILI ที่มารับการรักษาในจุดเฝ้าระวังในจุดเฝ้าระวังภาคเหนือ ตะวันตก ตะวันออก และใต้ น่าจะเป็นผู้ป่วยไข้หวัดใหญ่สูงขึ้น โดยเฉพาะ pandemic Flu ที่มีแนวโน้มกลับมาสูงขึ้นอีก

การเฝ้าระวังผู้ป่วยอาการคล้ายไข้หวัดใหญ่ (ILI) ในสถานพยาบาลเฉพาะพื้นที่

จากรูปที่ 2 ภาพรวมของสถานพยาบาลเฝ้าระวังเฉพาะพื้นที่ (ร้อยละของผู้ป่วย ILI ที่เข้ารับการรักษาในแผนกผู้ป่วยนอก) แนวโน้มผู้ป่วยชะลอตัวเมื่อเปรียบเทียบกับ 3 สัปดาห์ ย้อนหลัง และ 5 สัปดาห์ย้อนหลัง เมื่อพิจารณาเปรียบเทียบกับสัปดาห์เดียวกัน ในปี พ.ศ. 2552 พบว่าต่ำกว่าสัปดาห์เดียวกันและยังคงต่ำกว่าค่าพื้นฐานสัดส่วนการเข้ารับการรักษาของผู้ป่วย ILI ในแผนกผู้ป่วยนอก ดังนั้นจากแนวโน้มผู้ป่วย ILI ในแผนกผู้ป่วยนอกในภาพรวม ยังควรต้องติดตามสถานการณ์ต่อไปเนื่องจาก สัดส่วนผู้ป่วยจะยังคงสูงเพิ่มขึ้นอีกหรือไม่ และจะมีแนวโน้มวิ่งเข้าหาค่าพื้นฐานของผู้ป่วย ILI การรักษาในแผนกผู้ป่วยนอก

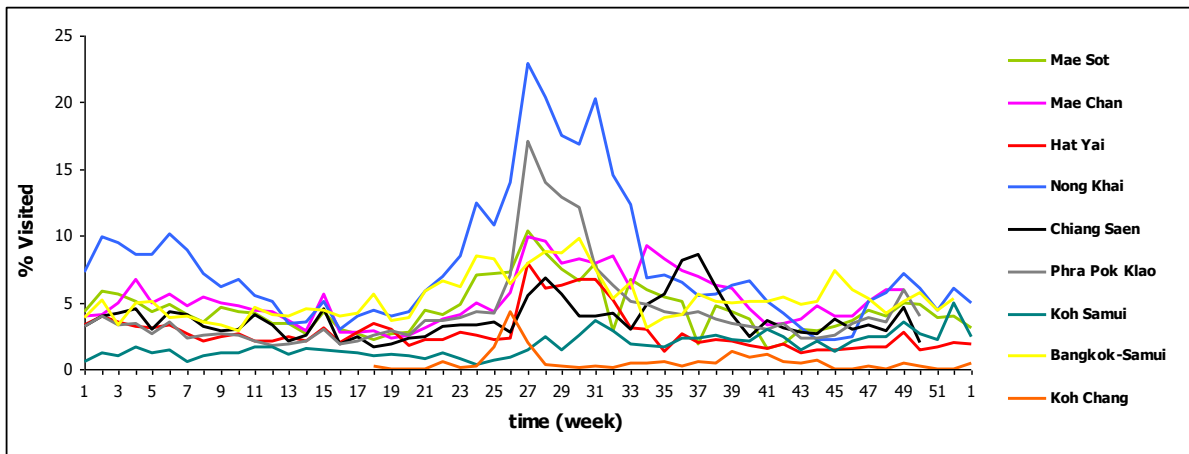
จากรูปที่ 3 การเฝ้าระวังผู้ป่วย ILI รายสถานพยาบาล ที่ส่งข้อมูลเข้ามาทันเวลา พบว่ามีแนวโน้มชะลอตัวเมื่อเทียบข้อมูลย้อนหลัง 3 สัปดาห์

รูปที่ 2. สัดส่วนของผู้ป่วย ILI เทียบกับจำนวนผู้ป่วยนอกทั้งหมด จากสถานพยาบาลเฝ้าระวัง เฉพาะพื้นที่รวม 10 แห่ง ตั้งแต่ 3-9 มกราคม 2553 เทียบกับ ค่าพื้นฐานสัดส่วนการเข้ารับการรักษาของผู้ป่วย ILI ในแผนกผู้ป่วยนอก ย้อนหลัง 3 ปี



การเฝ้าระวังระดับพื้นที่

รูปที่ 3. แสดงสัดส่วนของผู้ป่วย ILI เทียบกับจำนวนผู้ป่วยนอกทั้งหมด จำแนกตามสถานพยาบาล



การเฝ้าระวังอาการไม่พึงประสงค์ภายหลังได้รับวัคซีนป้องกันโรคไข้หวัดใหญ่ (Adverse Event Following Immunization: Influenza Vaccine)

ตั้งแต่วันที่ 11-19 มกราคม 2553 กระทรวงสาธารณสุขได้ดำเนินการให้วัคซีนป้องกันโรคไข้หวัดใหญ่ สายพันธุ์ใหม่ แก่บุคลากรทางการแพทย์ และประชากรกลุ่มเสี่ยงสูงต่อการเจ็บป่วยรุนแรง ทั้งสิ้น 15,011 ราย และให้มีการเฝ้าระวังอาการไม่พึงประสงค์ภายหลังการสร้างเสริมภูมิคุ้มกันต่อโรคไข้หวัดใหญ่

ผลการเฝ้าระวังจากระบบเฝ้าระวังเชิงรุก และเชิงรับ ระหว่างวันที่ 11-19 มกราคม 2553 พบว่า มีการรายงานผู้ป่วยสงสัย AEFI จากวัคซีนไข้หวัดใหญ่ทั้งสิ้น 26 ราย จำแนกเป็น อาการไม่ร้ายแรง 19 ราย อาการร้ายแรง 4 ราย สามารถจำแนกอาการเป็นกลุ่มได้ดังนี้

อาการไม่ร้ายแรง ได้แก่ ไข้ ปวดเมื่อเวียนศีรษะ คลื่นไส้ อาเจียน ใจสั่น ผื่น บวม ขา ประจำเดือนมาก่อนกำหนด และเด็กในครรภ์ดึ้นน้อยลง (ขณะทารกในครรภ์ปกติดีแล้ว)

อาการร้ายแรง ได้แก่ หน้าเบี้ยว (bell's palsy) ปอดบวมและไตวาย ทารกเสียชีวิตในครรภ์ ผื่นแน่น หน้าออก และหายใจไม่ออก

สรุป

ในสัปดาห์นี้ แม้ว่าจำนวนผู้ป่วย ILI ในแผนกผู้ป่วยนอกในแต่ละสถานพยาบาลที่ส่งข้อมูลเข้ามา จะมีการชะลอตัวลง แต่ก็พบว่าตัวอย่างที่สุ่มจากผู้ป่วย LI ในแผนกผู้ป่วยนอก ก็พบให้ผลบวกต่อเชื้อไวรัสไข้หวัดใหญ่สูงขึ้นกว่าสัปดาห์ก่อนหน้า และยังมีแนวโน้มสูงขึ้น จึงยังคงต้องระวังการแพร่ระบาดของโรคไข้หวัดใหญ่ด้วย อีกทั้งควรเฝ้าระวังการเกิดโรคในพื้นที่ที่อาจเสี่ยงต่อการระบาดของโรคไข้หวัดใหญ่ ได้แก่ ภาคเหนือ ตะวันออก และใต้

กิตติกรรมประกาศ

ผู้อำนวยการ แพทย์ พยาบาล เจ้าหน้าที่ห้องปฏิบัติการ เจ้าหน้าที่ศูนย์ข้อมูล ผู้ประสานงาน และเจ้าหน้าที่ผู้ดูแลรับผิดชอบงานด้านการเฝ้าระวังโรคไข้หวัดใหญ่ (ภายใต้เครือข่ายการเฝ้าระวังโรคไข้หวัดใหญ่ สถาบันวิจัยวิทยาศาสตร์สาธารณสุข กรมวิทยาศาสตร์การแพทย์ และสำนักโรคติดต่ออุบัติใหม่) รพ.แม่สอด จังหวัดตาก , รพ.พระปกเกล้า จังหวัดจันทบุรี , รพ.หาดใหญ่ จังหวัดสงขลา, รพ.หนองคาย จังหวัดหนองคาย, รพ.สมุย และ รพ.กรุงเทพ-สมุย จังหวัดสุราษฎร์ธานี, รพ.เกาะช้าง จังหวัดตราด, รพ.เชียงใหม่ และ รพ.แม่จัน จังหวัดเชียงราย, ศูนย์บริการสาธารณสุข (ศบส.) 17 กรุงเทพมหานคร

ที่ปรึกษา

1. นายแพทย์คำนวณ อึ้งชูศักดิ์
2. นายแพทย์ปลื้ม สวรรค์ปัญญาเลิศ
3. นายแพทย์ภาสกร อัครเสวี