

สถานการณ์การเฝ้าระวังโรคไข้หวัดใหญ่
สัปดาห์ที่ 3 ระหว่างวันที่ 17-23 มกราคม 2553
หมายเหตุ ข้อมูลทั้งหมดเป็นข้อมูลเบื้องต้น จึงขอให้พิจารณาก่อนนำข้อมูลไปใช้

ในสัปดาห์ที่ 3 พ.ศ.2553 ศูนย์ไข้หวัดใหญ่แห่งชาติได้รับตัวอย่างที่ส่งจากผู้ป่วยอาการคล้ายไข้หวัดใหญ่ในแผนกผู้ป่วยนอก 39 ตัวอย่าง จากสถานพยาบาลเฝ้าระวังเฉพาะพื้นที่ 9 แห่ง ผลการตรวจทางห้องปฏิบัติการ พบสารพันธุกรรมไข้หวัดใหญ่ ชนิด เอ H1N1 สายพันธุ์ใหม่ จำนวน 6 ตัวอย่าง และไวรัสไข้หวัดใหญ่ชนิด บี จำนวน 1 ตัวอย่าง

ตารางที่ 1. รายงานจำนวนผู้ป่วยนอกและผู้ป่วย ILI ในแผนกผู้ป่วยนอกทั้งหมด จำนวนตัวอย่างจากผู้ป่วย ILI ที่ส่งส่งตรวจ และผลการตรวจหาเชื้อไวรัสไข้หวัดใหญ่ประจำสัปดาห์ที่ 3 ระหว่างวันที่ 17-23 มกราคม 2553 จากสถานพยาบาลเฝ้าระวังเฉพาะพื้นที่

| Sentinel site (Hospital/Health center) | Total OPD visited | No. ILI visited | No. tested | No. positive | No. positive specimen by subtype | | | |
|---|-------------------|-----------------|------------|--------------|----------------------------------|------|-------|----------|
| | | | | | H1N1 | H3N2 | Flu B | pdm H1N1 |
| Health Care Center 17 | 315 | 1 | 2 | 0 | 0 | 0 | 0 | 0 |
| Bamrasnaradura | 3,879 | 243 | 8 | 1 | 0 | 0 | 0 | 1 |
| Phra Pok Klao | NA | NA | 9 | 2 | 0 | 0 | 0 | 2 |
| Koh Chang | 499 | 0 | 0 | 0 | 0 | 0 | 0 | 0 |
| Mae Sot | 7,085 | 234 | 6 | 0 | 0 | 0 | 0 | 0 |
| Nong Khai | 6,017 | 393 | 4 | 1 | 0 | 0 | 0 | 1 |
| Chiang Saen | NA | NA | 0 | 0 | 0 | 0 | 0 | 0 |
| Mae Chan | 4,156 | 185 | 1 | 1 | 0 | 0 | 1 | 0 |
| Koh Samui | 3,279 | 46 | 1 | 0 | 0 | 0 | 0 | 0 |
| Bangkok-Samui | NA | NA | 3 | 2 | 0 | 0 | 0 | 2 |
| Hat Yai | 16,066 | 330 | 5 | 0 | 0 | 0 | 0 | 0 |
| Total | 41,296 | 1,432 | 39 | 7 | 0 | 0 | 1 | 6 |

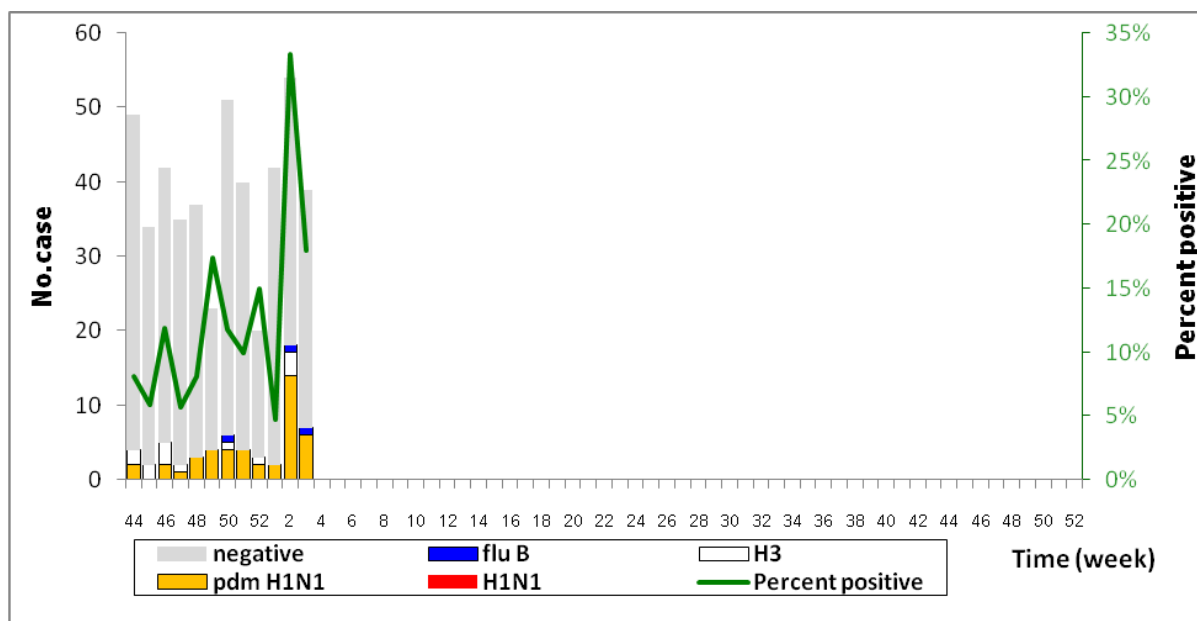
หมายเหตุ เนื่องจากสัปดาห์นี้เป็นสัปดาห์แรกที่สถาบันบำราศนราดูรเริ่มส่งตัวอย่างจากผู้ป่วย ดังนั้น จึงยังไม่มีผลการตรวจหาเชื้อไวรัสไข้หวัดใหญ่

จำนวนผู้ป่วย ILI : ผู้ป่วยอาการคล้ายไข้หวัดใหญ่ทั้งหมดจาก ICD10 code (J00, 02.9, 06.9, 10, 11)
H1N1 : เชื้อไวรัสไข้หวัดใหญ่ตามฤดูกาล สายพันธุ์ H1N1
pdm H1N1 : เชื้อไวรัสไข้หวัดใหญ่สายพันธุ์ใหม่ 2009
NA : Not Available, ไม่ได้รับรายงาน

ตารางที่ 2. จำนวนตัวอย่างจากผู้ป่วย ILI ที่ส่งส่งตรวจ และผลการตรวจหาเชื้อไวรัสไข้หวัดใหญ่สะสม ตั้งแต่ มกราคม ถึง 23 มกราคม 2553 จากสถานพยาบาลเฝ้าระวังเฉพาะพื้นที่

| Sentinel site (Hospital/Health center) | No. tested | No. positive | No. positive specimen by subtype | | | |
|---|------------|--------------|----------------------------------|------|-------|----------|
| | | | H1N1 | H3N2 | Flu B | pdm H1N1 |
| Health Care Center 17 | 8 | 0 | 0 | 0 | 0 | 0 |
| Bamrasnaradura | 8 | 1 | 0 | 0 | 0 | 1 |
| Phra Pok Klao | 30 | 9 | 0 | 0 | 0 | 9 |
| Koh Chang | 4 | 2 | 0 | 0 | 0 | 2 |
| Mae Sot | 17 | 1 | 0 | 0 | 0 | 1 |
| Nong Khai | 16 | 3 | 0 | 1 | 0 | 2 |
| Chiang Saen | 1 | 0 | 0 | 0 | 0 | 0 |
| Mae Chan | 5 | 2 | 0 | 0 | 1 | 1 |
| Koh Samui | 18 | 2 | 0 | 0 | 0 | 2 |
| Bangkok-Samui | 15 | 6 | 0 | 2 | 0 | 4 |
| Hat Yai | 13 | 1 | 0 | 0 | 1 | 0 |
| Total | 135 | 27 | 0 | 3 | 2 | 22 |

รูปที่ 1. สัดส่วนของตัวอย่างที่ตรวจพบเชื้อไวรัสไข้หวัดใหญ่จำแนกตามสายพันธุ์ รายสัปดาห์ จากสถานพยาบาลเฝ้าระวังเฉพาะพื้นที่ ตั้งแต่ 17-23 มกราคม 2553



หมายเหตุ Negative : ตรวจไม่พบเชื้อไวรัสไข้หวัดใหญ่
 B : เชื้อไวรัสไข้หวัดใหญ่ตามฤดูกาล ชนิด B
 H3N2 : เชื้อไวรัสไข้หวัดใหญ่ตามฤดูกาล สายพันธุ์ H3N2
 pdm H1N1 : เชื้อไวรัสไข้หวัดใหญ่สายพันธุ์ใหม่ 2009
 H1N1 : เชื้อไวรัสไข้หวัดใหญ่ตามฤดูกาล สายพันธุ์ H1N1

ในสัปดาห์ที่ 3 ได้รับตัวอย่างจากสถานพยาบาลที่ส่งตัวอย่างทันเวลา 9 แห่งจากทั้งหมด 11 แห่ง จากตัวอย่างทั้งหมด 39 ตัวอย่าง ให้ผลบวกต่อ Influenza A pdm H1N1 6 ตัวอย่าง และ Influenza B 1 ตัวอย่าง คิดเป็นร้อยละของตัวอย่างที่ให้ผลบวกต่อไวรัสไข้หวัดใหญ่รวม 17.95 ดูจากแนวโน้มการตรวจที่ให้ผลบวกพบว่า จำนวนตัวอย่างที่ให้ผลบวกต่อเชื้อไข้หวัดใหญ่ ลดลงจากสัปดาห์ที่ผ่านมา แต่มีแนวโน้มสูงขึ้นเมื่อเทียบกับ 3-5 สัปดาห์ย้อนหลัง ดังนั้นในจุดเฝ้าระวังสถาบันบำราศฯ รพ.พระปกเกล้า หนองคาย กรุงเทพ-เกาะสมุย และพื้นที่ใกล้เคียงควรเฝ้าระวัง pandemic Flu ที่มีแนวโน้มกลับมาสูงขึ้นอีก

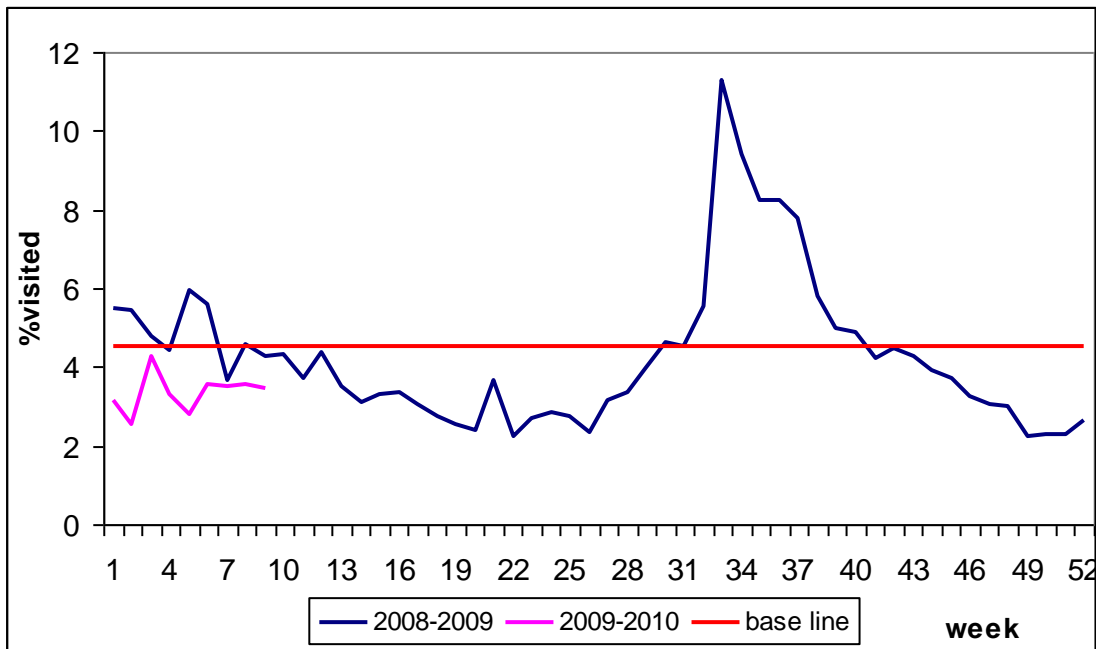
การเฝ้าระวังผู้ป่วยอาการคล้ายไข้หวัดใหญ่ (ILI) ในสถานพยาบาลเฉพาะพื้นที่

จากรูปที่ 2 ภาพรวมของสถานพยาบาลเฝ้าระวังเฉพาะพื้นที่ (ร้อยละของผู้ป่วย ILI ที่เขารับการรักษาในแผนกผู้ป่วยนอก) แนวโน้มผู้ป่วยชะลอตัวเมื่อเปรียบเทียบกับ 3 สัปดาห์ ย้อนหลัง และ 5 สัปดาห์ย้อนหลัง เมื่อพิจารณาเปรียบเทียบกับสัปดาห์เดียวกัน ในปี พ.ศ. 2552 พบว่าต่ำกว่าสัปดาห์เดียวกันและยังคงต่ำกว่าค่าพื้นฐานสัดส่วนการเข้ารับการรักษาของผู้ป่วย ILI ในแผนกผู้ป่วยนอก

ดังนั้นจากแนวโน้มผู้ป่วย ILI ในแผนกผู้ป่วยนอกในภาพรวม ยังควรต้องติดตามสถานการณ์ต่อเนื่องว่า สัดส่วนผู้ป่วยจะยังคงสูงเพิ่มขึ้นอีกหรือไม่

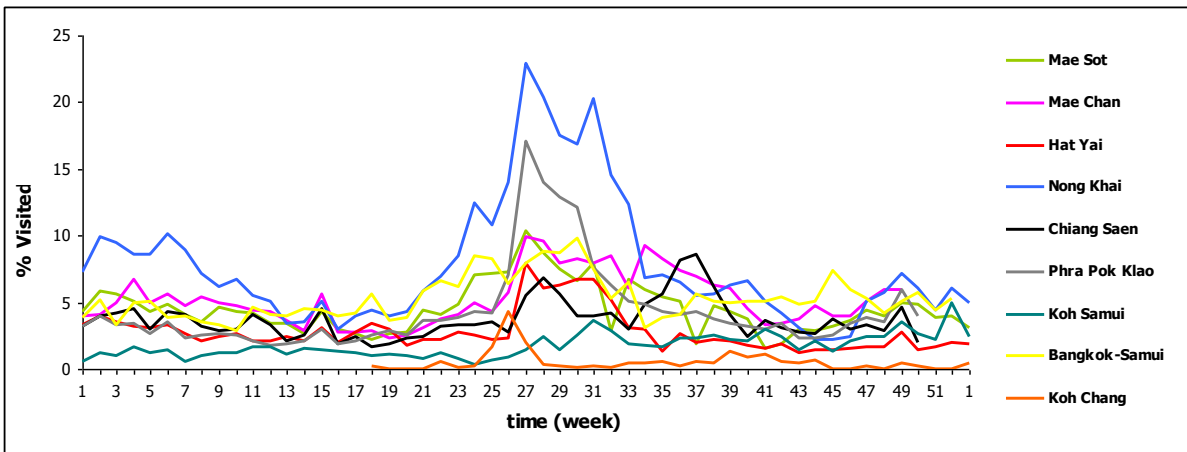
จากรูปที่ 3 การเฝ้าระวังผู้ป่วย ILI รายสถานพยาบาล ที่ส่งข้อมูลเข้ามาทันเวลา พบว่ามีแนวโน้มชะลอตัวเมื่อเทียบข้อมูลย้อนหลัง 3 สัปดาห์

รูปที่ 2. สัดส่วนของผู้ป่วย ILI เทียบกับจำนวนผู้ป่วยนอกทั้งหมด จากสถานพยาบาลเฝ้าระวัง เฉพาะพื้นที่รวม 10 แห่ง ตั้งแต่ 3-9 มกราคม 2553 เทียบกับ ค่าพื้นฐานสัดส่วนการเข้ารับการรักษาของผู้ป่วย ILI ในแผนกผู้ป่วยนอก ย้อนหลัง 3 ปี



การเฝ้าระวังระดับพื้นที่

รูปที่ 3. แสดงสัดส่วนของผู้ป่วย ILI เทียบกับจำนวนผู้ป่วยนอกทั้งหมด จำแนกตามสถานพยาบาล



การเฝ้าระวังอาการไม่พึงประสงค์ภายหลังได้รับวัคซีนป้องกันโรคไขหวัดใหญ่ (Adverse Event Following Immunization: Influenza Vaccine)

สรุป

ในสัปดาห์นี้ แม้ว่าจำนวนผู้ป่วย ILI ในแผนกผู้ป่วยนอกในแต่ละสถานพยาบาลที่ส่งข้อมูลเข้ามา จะมีการชะลดตัวลง แต่ก็พบว่าตัวอย่างที่สุ่มจากผู้ป่วย LI ในแผนกผู้ป่วยนอก ก็พบให้ผลบวกต่อเชื้อไวรัส ไขหวัดใหญ่สูงขึ้นกว่า 3-5 สัปดาห์ก่อนหน้านี้ และมีแนวโน้มสูงขึ้น จึงยังควรต้องระวังการแพร่ระบาดของโรคไขหวัดใหญ่ด้วย อีกทั้งควรเฝ้าระวังการเกิดโรคในพื้นที่ที่อาจเสี่ยงต่อการระบาดของโรคไขหวัดใหญ่ทั่วทุกภาค โดยเฉพาะในสถานที่ที่มีคนอยู่รวมกันหนาแน่น

กิตติกรรมประกาศ

ผู้อำนวยการ แพทย์ พยาบาล เจ้าหน้าที่ห้องปฏิบัติการ เจ้าหน้าที่ศูนย์ข้อมูล ผู้ประสานงาน และเจ้าหน้าที่ผู้ดูแลรับผิดชอบงานด้านการเฝ้าระวังโรคไข้หวัดใหญ่ (ภายใต้เครือข่ายการเฝ้าระวังโรคไข้หวัดใหญ่ สถาบันวิจัยวิทยาศาสตร์สาธารณสุข กรมวิทยาศาสตร์การแพทย์ และสำนักโรคติดต่อวิทยา) รพ.แม่สอด จังหวัดตาก , รพ.พระปกเกล้า จังหวัดจันทบุรี , รพ.หาดใหญ่ จังหวัดสงขลา, รพ.หนองคาย จังหวัดหนองคาย, รพ.สมุย และ รพ.กรุงเทพ-สมุย จังหวัดสุราษฎร์ธานี, รพ.เกาะช้าง จังหวัดตราด, รพ.เชียงใหม่ และ รพ.แม่จัน จังหวัดเชียงราย, ศูนย์บริการสาธารณสุข (ศบส.) 17 กรุงเทพมหานคร

ที่ปรึกษา

1. นายแพทย์ค่านวณ อึ้งชูศักดิ์
2. นายแพทย์ปลื้ม สวรรค์ปัญญาเลิศ
3. นายแพทย์ภาสกร อัครเสวี