

สถานการณ์การเฝ้าระวังโรคไข้หวัดใหญ่
สัปดาห์ที่ 4 ระหว่างวันที่ 24-30 มกราคม 2553
หมายเหตุ ข้อมูลทั้งหมดเป็นข้อมูลเบื้องต้น จึงขอให้พิจารณาก่อนนำข้อมูลไปใช้

ในสัปดาห์ที่ 4 พ.ศ.2553 ศูนย์ไข้หวัดใหญ่แห่งชาติได้รับตัวอย่างที่ส่งจากผู้ป่วยอาการคล้ายไข้หวัดใหญ่ในแผนกผู้ป่วยนอก 49 ตัวอย่าง จากสถานพยาบาลเฝ้าระวังเฉพาะพื้นที่ 9 แห่ง ผลการตรวจทางห้องปฏิบัติการ พบสารพันธุกรรมไข้หวัดใหญ่ ชนิด เอ H1N1 สายพันธุ์ใหม่ จำนวน 14 ตัวอย่าง

ตารางที่ 1. รายงานจำนวนผู้ป่วยนอกและผู้ป่วย ILI ในแผนกผู้ป่วยนอกทั้งหมด จำนวนตัวอย่างจากผู้ป่วย ILI ที่ส่งส่งตรวจ และผลการตรวจหาเชื้อไวรัสไข้หวัดใหญ่ประจำสัปดาห์ที่ 4 ระหว่างวันที่ 24-30 มกราคม 2553 จากสถานพยาบาลเฝ้าระวังเฉพาะพื้นที่

Sentinel site (Hospital/Health center)	Total OPD visited	No. ILI visited	No. tested	No. positive	No. positive specimen by subtype			
					H1N1	H3N2	Flu B	pdm H1N1
Health Care Center 17	391	2	3	1	0	0	0	1
Bamrasnaradura	4,265	341	7	3	0	0	0	3
Phra Pok Klao	NA	NA	7	2	0	0	0	2
Koh Chang	547	2	2	1	0	0	0	1
Mae Sot	7,059	235	3	0	0	0	0	0
Nong Khai	6,201	425	8	5	0	0	0	5
Chiang Saen	2,140	76	0	0	0	0	0	0
Mae Chan	4,176	183	1	0	0	0	0	0
Koh Samui	NA	NA	7	2	0	0	0	2
Bangkok-Samui	NA	NA	6	0	0	0	0	0
Hat Yai	13,205	276	5	0	0	0	0	0
Total	37,984	1,540	49	14	0	0	0	14

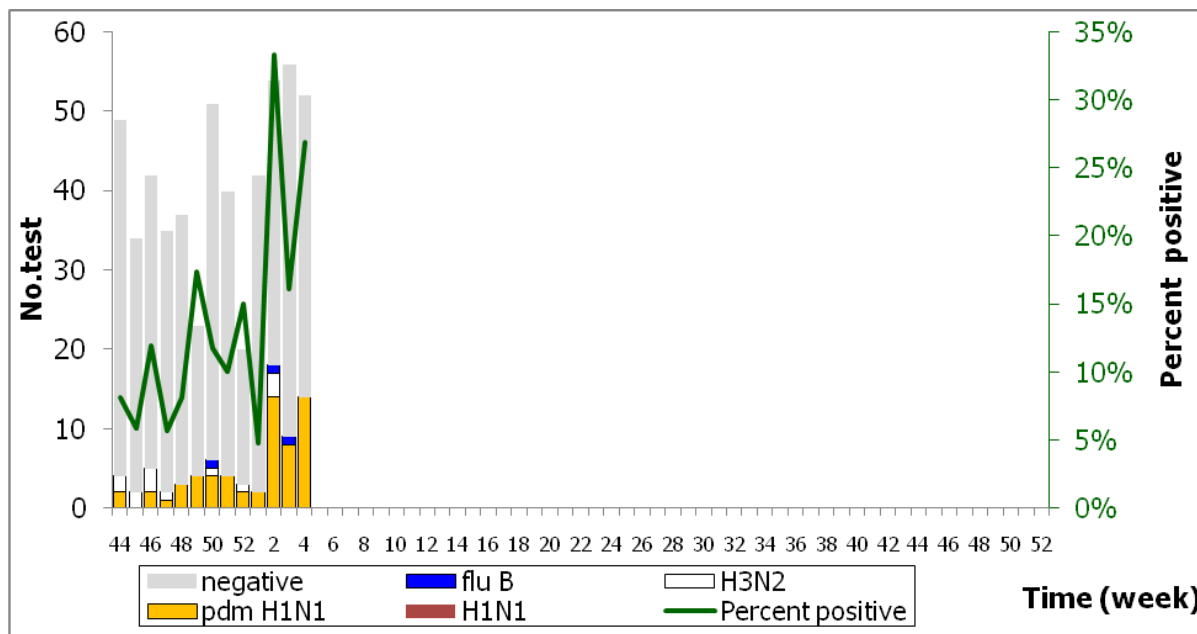
หมายเหตุ เนื่องจากสัปดาห์นี้เป็นสัปดาห์แรกที่สถาบันบำราศนราดูรเริ่มส่งตัวอย่างจากผู้ป่วย ดังนั้น จึงยังไม่มีผลการตรวจหาเชื้อไวรัสไข้หวัดใหญ่

จำนวนผู้ป่วย ILI : ผู้ป่วยอาการคล้ายไข้หวัดใหญ่ทั้งหมดจาก ICD10 code (J 00, 02.9, 06.9, 10, 11)
H1N1 : เชื้อไวรัสไข้หวัดใหญ่ตามฤดูกาล สายพันธุ์ H1N1
pdm H1N1 : เชื้อไวรัสไข้หวัดใหญ่สายพันธุ์ใหม่ 2009
NA : Not Available, ไม่ได้รับรายงาน

ตารางที่ 2. จำนวนตัวอย่างจากผู้ป่วย ILI ที่ส่งส่งตรวจ และผลการตรวจหาเชื้อไวรัสไข้หวัดใหญ่สะสม ตั้งแต่ มกราคม ถึง 30 มกราคม 2553 จากสถานพยาบาลเฝ้าระวังเฉพาะพื้นที่

Sentinel site (Hospital/Health center)	No. tested	No. positive	No. positive specimen by subtype			
			H1N1	H3N2	Flu B	pdm H1N1
Health Care Center 17	11	1	0	0	0	1
Bamrasnaradura	18	5	0	0	0	5
Phra Pok Klao	40	11	0	0	0	11
Koh Chang	8	3	0	0	0	3
Mae Sot	20	1	0	0	0	1
Nong Khai	26	8	0	1	0	7
Chiang Saen	1	0	0	0	0	0
Mae Chan	9	2	0	0	1	1
Koh Samui	24	9	0	2	0	7
Bangkok-Samui	26	2	0	0	0	2
Hat Yai	18	1	0	0	1	0
Total	201	43	0	3	2	38

รูปที่ 1. สัดส่วนของตัวอย่างที่ตรวจพบเชื้อไวรัสไข้หวัดใหญ่จำแนกตามสายพันธุ์ รายสัปดาห์ จากสถานพยาบาลเฝ้าระวังเฉพาะพื้นที่ ตั้งแต่ 24-30 มกราคม 2553



หมายเหตุ

Negative	: ตรวจไม่พบเชื้อไวรัสไข้หวัดใหญ่
B	: เชื้อไวรัสไข้หวัดใหญ่ตามฤดูกาล ชนิด B
H3N2	: เชื้อไวรัสไข้หวัดใหญ่ตามฤดูกาล สายพันธุ์ H3N2
pdm H1N1	: เชื้อไวรัสไข้หวัดใหญ่สายพันธุ์ใหม่ 2009
H1N1	: เชื้อไวรัสไข้หวัดใหญ่ตามฤดูกาล สายพันธุ์ H1N1

ในสัปดาห์ที่ 4 ได้รับตัวอย่างจากสถานพยาบาลที่ส่งตัวอย่างทันเวลา 10 แห่งจากทั้งหมด 11 แห่ง จากตัวอย่างทั้งหมด 49 ตัวอย่าง ให้ผลบวกต่อ Influenza A pdm H1N1 14 ตัวอย่าง คิดเป็นร้อยละ ของตัวอย่างที่ให้ผลบวกต่อไวรัสไข้หวัดใหญ่รวม 28.57 ดูจากแนวโน้มการตรวจที่ให้ผลบวกพบว่า จำนวนตัวอย่างที่ให้ผลบวกต่อเชื้อไข้หวัดใหญ่ เพิ่มขึ้นจากสัปดาห์ที่ผ่านมา และมีแนวโน้มสูงขึ้นเมื่อ เทียบกับ 3-5 สัปดาห์ย้อนหลัง

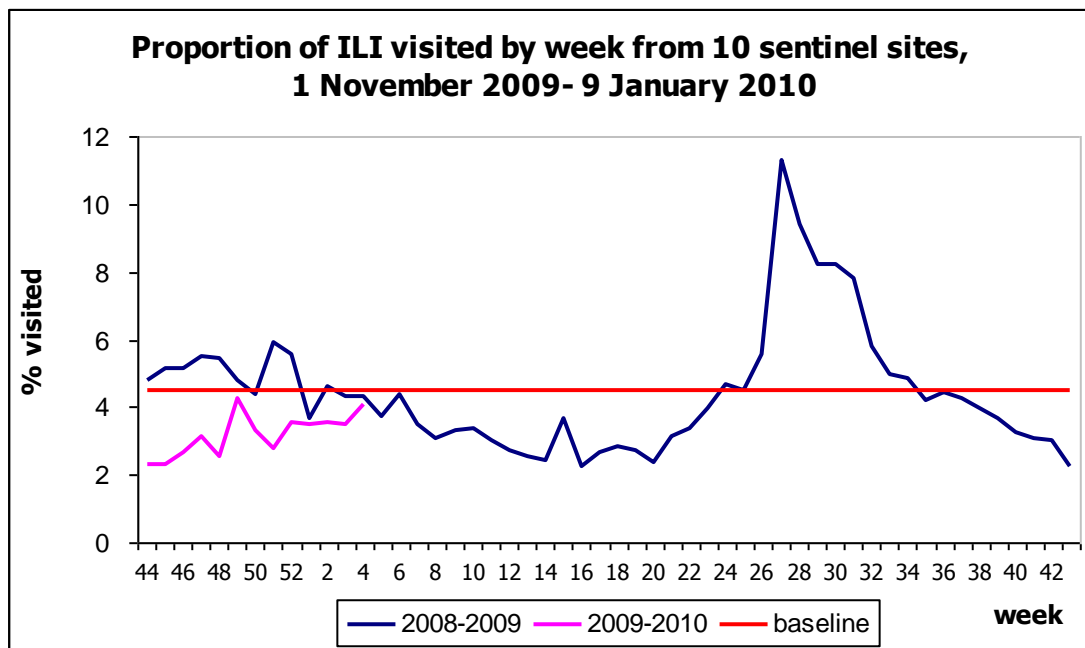
การเฝ้าระวังผู้ป่วยอาการคล้ายไข้หวัดใหญ่ (ILI) ในสถานพยาบาลเฉพาะพื้นที่

จากรูปที่ 2 ภาพรวมของสถานพยาบาลเฝ้าระวังเฉพาะพื้นที่ (ร้อยละของผู้ป่วย ILI ที่เข้ารับการรักษาในแผนกผู้ป่วยนอก) แนวโน้มผู้ป่วยขยับตัวสูงขึ้นเมื่อเปรียบเทียบกับ 3 สัปดาห์ ย้อนหลัง และ 5 สัปดาห์ย้อนหลัง เมื่อพิจารณาเปรียบเทียบกับสัปดาห์เดียวกัน ในปี พ.ศ. 2552 พบว่าต่ำกว่าสัปดาห์ เดียวกันและยังคงต่ำกว่าค่าพื้นฐานสัดส่วนการเข้ารับการรักษาของผู้ป่วย ILI ในแผนกผู้ป่วยนอก

ดังนั้นจากแนวโน้มผู้ป่วย ILI ในแผนกผู้ป่วยนอกในภาพรวม ต้องติดตามสถานการณ์อย่าง ใกล้ชิดว่า สัดส่วนผู้ป่วยจะมีแนวโน้มสูงเพิ่มขึ้นอีกหรือไม่

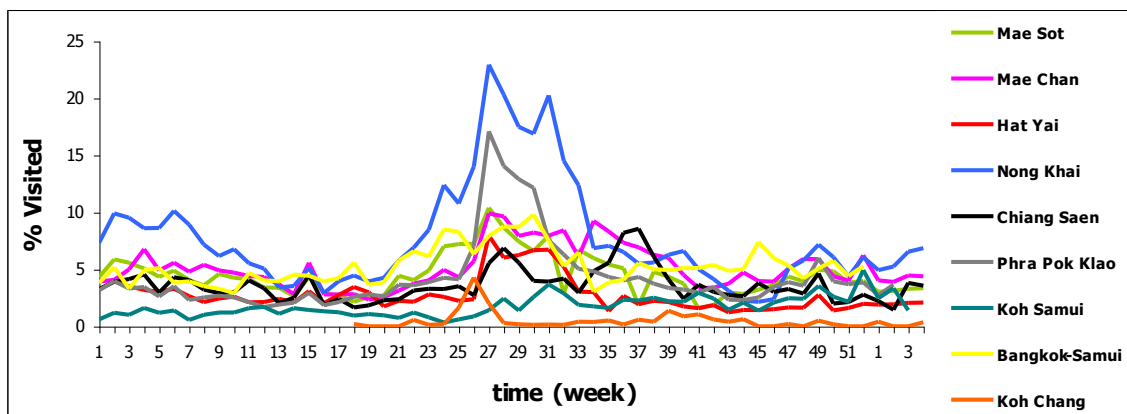
จากรูปที่ 3 การเฝ้าระวังผู้ป่วย ILI รายสถานพยาบาล ที่ส่งข้อมูลเข้ามาทันเวลา พบว่ามี แนวโน้มลดลงตัวเมื่อเทียบข้อมูลย้อนหลัง 3 สัปดาห์ ยกเว้นที่ รพ.หนองคายมีแนวโน้มขยับตัวสูงขึ้น เรื่อยๆ

รูปที่ 2. สัดส่วนของผู้ป่วย ILI เทียบกับจำนวนผู้ป่วยนอกทั้งหมด จากสถานพยาบาลเฝ้าระวัง เฉพาะพื้นที่รวม 10 แห่ง ตั้งแต่ 1 พ.ย. 2552 -30 ม.ค. 2553 เทียบกับ ค่าพื้นฐานสัดส่วนการ เข้ารับการรักษาของผู้ป่วย ILI ในแผนกผู้ป่วยนอก ย้อนหลัง 3 ปี



การเฝ้าระวังระดับพื้นที่

รูปที่ 3. แสดงสัดส่วนของผู้ป่วย ILI เทียบกับจำนวนผู้ป่วยนอกทั้งหมด จำแนกตามสถานพยาบาล



ดังนั้นในจุดเฝ้าทุกจุดควรเฝ้าระวังผู้ป่วย ILI ที่เข้ามารับการรักษาว่ามีแนวโน้มเพิ่มขึ้นต่อเนื่องหรือไม่ กระจายอยู่ในผู้ป่วยกลุ่มไหน เช่น นักเรียน นักศึกษาจากสถาบันเดียวกัน หรือ อยู่ในชุมชน เพราะมี โอกาสที่ผู้ป่วย ILI นี้จะเป็นกลุ่มผู้ป่วยติดเชื้อไวรัสไข้หวัดใหญ่สายพันธุ์ใหม่ 2009 สูง

กิตติกรรมประกาศ

ผู้อำนวยการ แพทย์ พยาบาล เจ้าหน้าที่ห้องปฏิบัติการ เจ้าหน้าที่ศูนย์ข้อมูล ผู้ประสานงาน และเจ้าหน้าที่ผู้ดูแลรับผิดชอบงาน ด้านการเฝ้าระวังโรคไข้หวัดใหญ่ (ภายใต้เครือข่ายการเฝ้าระวังโรคไข้หวัดใหญ่ สถาบันวิจัยวิทยาศาสตร์สาธารณสุข กรมวิทยาศาสตร์การแพทย์ และสำนักโรคระบาดวิทยา) รพ.แม่สอด จังหวัดตาก , รพ.พระปกเกล้า จังหวัดจันทบุรี , รพ.หาดใหญ่ จังหวัดสงขลา, รพ.หนองคาย จังหวัดหนองคาย, รพ.สมุย และ รพ.กรุงเทพ-สมุย จังหวัดสุราษฎร์ธานี, รพ.เกาะช้าง จังหวัด ตราด, รพ.เชียงใหม่ และ รพ.แม่จัน จังหวัดเชียงราย, ศูนย์บริการสาธารณสุข (ศบส.) 17 กรุงเทพมหานคร

ที่ปรึกษา

1. นายแพทย์คำนวณ อึ้งชูศักดิ์
2. นายแพทย์ปฐม สวรรค์ปัญญาเลิศ
3. นายแพทย์ภาสกร อัครเสวี