

สถานการณ์การเฝ้าระวังโรคไข้หวัดใหญ่
สัปดาห์ที่ 6 ระหว่างวันที่ 7– 13 กุมภาพันธ์ 2553
หมายเหตุ ข้อมูลทั้งหมดเป็นข้อมูลเบื้องต้น จึงขอให้พิจารณาก่อนนำข้อมูลไปใช้

ในสัปดาห์ที่ 6 พ.ศ.2553 ศูนย์ไข้หวัดใหญ่แห่งชาติได้รับตัวอย่างที่ส่งจากผู้ป่วยอาการคล้ายไข้หวัดใหญ่ในแผนกผู้ป่วยนอก 51 ตัวอย่าง จากสถานพยาบาลเฝ้าระวังเฉพาะพื้นที่ 9 แห่ง ผลการตรวจทางห้องปฏิบัติการ พบสารพันธุกรรมไข้หวัดใหญ่ ชนิด เอ H3N2 จำนวน 1 ตัวอย่าง และ ชนิด เอ H1N1 สายพันธุ์ใหม่ จำนวน 17 ตัวอย่าง

ตารางที่ 1. รายงานจำนวนผู้ป่วยนอกและผู้ป่วย ILI ในแผนกผู้ป่วยนอกทั้งหมด จำนวนตัวอย่างจากผู้ป่วย ILI ที่ส่งส่งตรวจ และผลการตรวจหาเชื้อไวรัสไข้หวัดใหญ่ประจำสัปดาห์ที่ 6 ระหว่างวันที่ วันที่ 7– 13 กุมภาพันธ์ 2553 จากสถานพยาบาลเฝ้าระวังเฉพาะพื้นที่

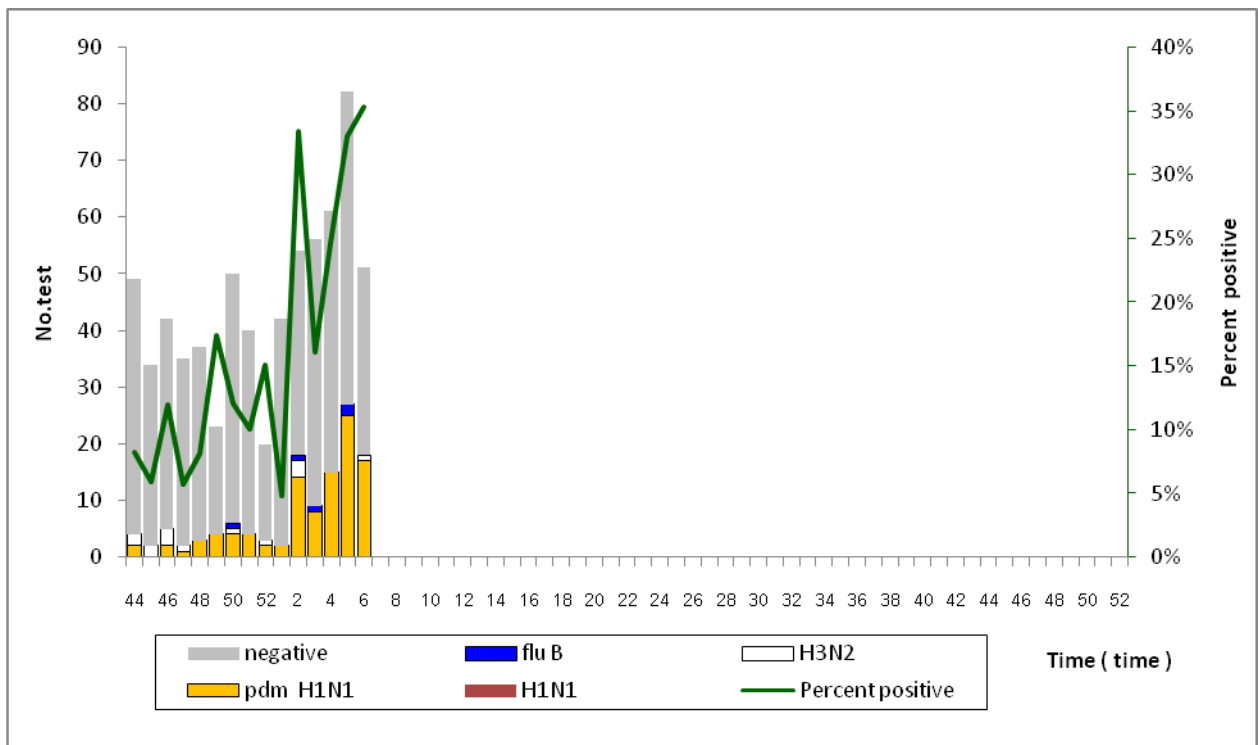
| Sentinel site (Hospital/Health center) | Total OPD visited | No. ILI visited | No. tested | No. positive | No. positive specimen by subtype | | | |
|---|-------------------|-----------------|------------|--------------|----------------------------------|----------|----------|-----------|
| | | | | | H1N1 | H3N2 | Flu B | pdm H1N1 |
| Health Care Center 17 | 283 | 2 | 2 | 0 | 0 | 0 | 0 | 0 |
| Bamrasnaradura | 3,870 | 327 | 13 | 6 | 0 | 0 | 0 | 6 |
| Phra Pok Klao | NA | NA | 5 | 1 | 0 | 0 | 0 | 1 |
| Koh Chang | 1,381 | NA | 0 | 0 | 0 | 0 | 0 | 0 |
| Mae Sot | 7,522 | 96 | 4 | 1 | 0 | 0 | 0 | 1 |
| Nong Khai | 6,191 | 415 | 9 | 5 | 0 | 0 | 0 | 5 |
| Chiang Saen | NA | NA | 3 | 2 | 0 | 0 | 0 | 2 |
| Mae Chan | 4,384 | 176 | 1 | 0 | 0 | 0 | 0 | 0 |
| Koh Samui | NA | NA | 5 | 2 | 0 | 1 | 0 | 1 |
| Bangkok-Samui | NA | NA | 4 | 0 | 0 | 0 | 0 | 0 |
| Hat Yai | 14,701 | 231 | 5 | 1 | 0 | 0 | 0 | 1 |
| Total | 38,332 | 1,247 | 51 | 18 | 0 | 1 | 0 | 17 |

จำนวนผู้ป่วย ILI : ผู้ป่วยอาการคล้ายไข้หวัดใหญ่ทั้งหมดจาก ICD10 code (J 00, 02.9, 06.9, 10, 11)
H1N1 : เชื้อไวรัสไข้หวัดใหญ่ตามฤดูกาล สายพันธุ์ H1N1
pdm H1N1 : เชื้อไวรัสไข้หวัดใหญ่สายพันธุ์ใหม่ 2009
NA : Not Available, ไม่ได้รับรายงาน

ตารางที่ 2. จำนวนตัวอย่างจากผู้ป่วย ILI ที่ส่งส่งตรวจ และผลการตรวจหาเชื้อไวรัสไข้หวัดใหญ่สะสม ตั้งแต่ มกราคม ถึง 13 กุมภาพันธ์ 2553 จากสถานพยาบาลเฝ้าระวังเฉพาะพื้นที่

| Sentinel site (Hospital/Health center) | No. tested | No. positive | No. positive specimen by subtype | | | |
|---|------------|--------------|----------------------------------|----------|----------|-----------|
| | | | H1N1 | H3N2 | Flu B | pdm H1N1 |
| Health Care Center 17 | 16 | 3 | 0 | 0 | 0 | 3 |
| Bamrasnaradura | 43 | 17 | 0 | 0 | 0 | 17 |
| Phra Pok Klao | 58 | 15 | 0 | 0 | 0 | 15 |
| Koh Chang | 15 | 7 | 0 | 0 | 0 | 7 |
| Mae Sot | 30 | 3 | 0 | 0 | 0 | 3 |
| Nong Khai | 46 | 17 | 0 | 1 | 1 | 15 |
| Chiang Saen | 7 | 2 | 0 | 0 | 0 | 2 |
| Mae Chan | 11 | 2 | 0 | 0 | 1 | 1 |
| Koh Samui | 48 | 17 | 0 | 3 | 0 | 14 |
| Bangkok-Samui | 43 | 3 | 0 | 0 | 0 | 3 |
| Hat Yai | 29 | 3 | 0 | 0 | 2 | 1 |
| Total | 346 | 89 | 0 | 4 | 4 | 81 |

รูปที่ 1. สัดส่วนของตัวอย่างที่ตรวจพบเชื้อไวรัสไข้หวัดใหญ่จำแนกตามสายพันธุ์ รายสัปดาห์ จากสถานพยาบาลเฝ้าระวังเฉพาะพื้นที่ ตั้งแต่ 7- 13 กุมภาพันธ์ 2553



หมายเหตุ Negative : ตรวจไม่พบเชื้อไวรัสไข้หวัดใหญ่
 B : เชื้อไวรัสไข้หวัดใหญ่ตามฤดูกาล ชนิด B
 H3N2 : เชื้อไวรัสไข้หวัดใหญ่ตามฤดูกาล สายพันธุ์ H3N2
 pdm H1N1 : เชื้อไวรัสไข้หวัดใหญ่สายพันธุ์ใหม่ 2009
 H1N1 : เชื้อไวรัสไข้หวัดใหญ่ตามฤดูกาล สายพันธุ์ H1N1

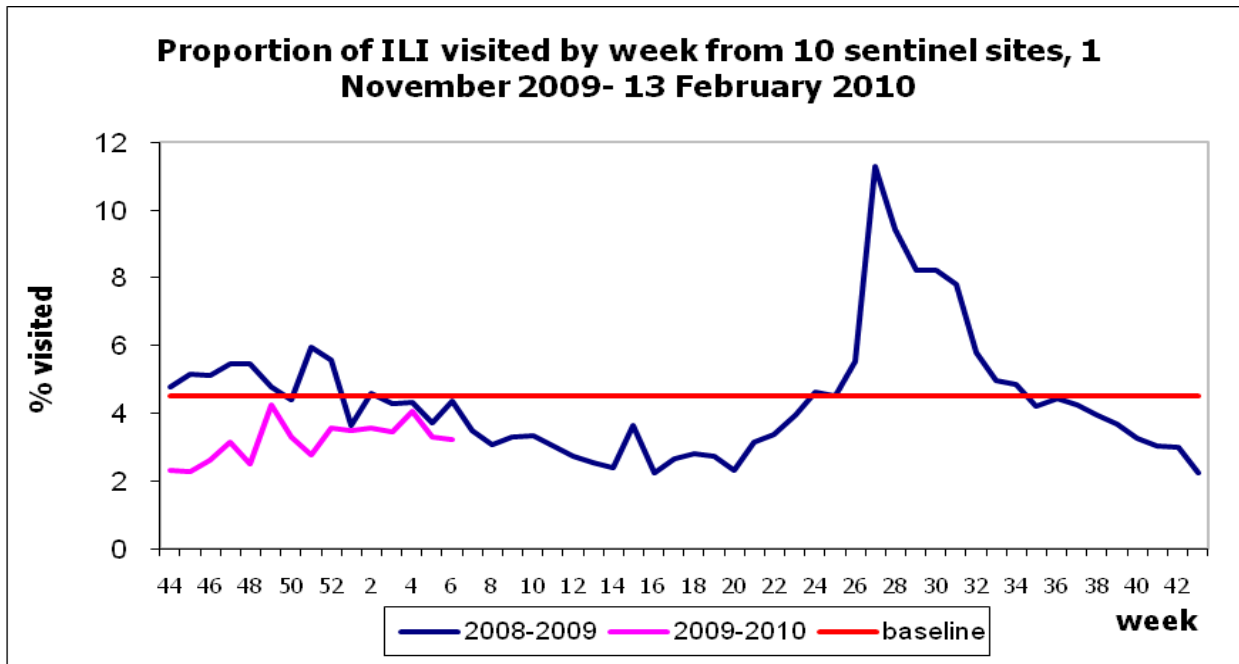
ในสัปดาห์ที่ 3 ได้รับตัวอย่างจากสถานพยาบาลที่ส่งตัวอย่างทันเวลา 10 แห่งจากทั้งหมด 11 แห่ง จากตัวอย่างทั้งหมด 51 ตัวอย่าง ให้ผลบวกต่อ Influenza A pdm H1N1 17 ตัวอย่าง และ Influenza A H3N2 1 ตัวอย่าง คิดเป็นร้อยละของตัวอย่างที่ให้ผลบวกต่อไวรัสไข้หวัดใหญ่รวม 35.29% จากแนวโน้มการตรวจที่ให้ผลบวกพบว่า จำนวนตัวอย่างที่ให้ผลบวกต่อเชื้อไข้หวัดใหญ่ เพิ่มขึ้นจากสัปดาห์ที่ผ่านมา แต่มีแนวโน้มสูงขึ้นเมื่อเทียบกับ 3-5 สัปดาห์ย้อนหลัง

การเฝ้าระวังผู้ป่วยอาการคล้ายไข้หวัดใหญ่ (ILI) ในสถานพยาบาลเฉพาะพื้นที่

จากรูปที่ 2 ภาพรวมของสถานพยาบาลเฝ้าระวังเฉพาะพื้นที่ (ร้อยละของผู้ป่วย ILI ที่เข้ารับการรักษาในแผนกผู้ป่วยนอก) แนวโน้มผู้ป่วยชะลดตัวเมื่อเปรียบเทียบกับ 3 สัปดาห์ ย้อนหลัง และ 5 สัปดาห์ย้อนหลัง เมื่อพิจารณาเปรียบเทียบกับสัปดาห์เดียวกัน ในปี พ.ศ. 2552 พบว่าต่ำกว่าสัปดาห์เดียวกันและยังคงต่ำกว่าค่าพื้นฐานสัดส่วนการเข้ารับการรักษาของผู้ป่วย ILI ในแผนกผู้ป่วยนอก

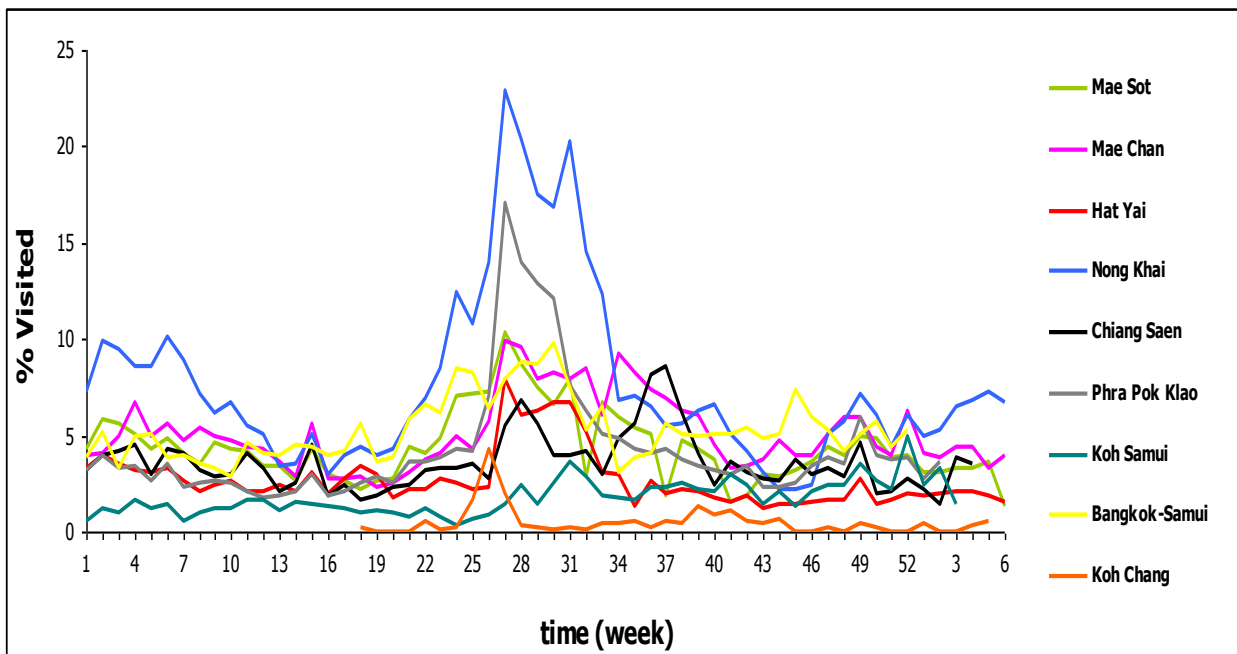
จากรูปที่ 3 การเฝ้าระวังผู้ป่วย ILI รายสถานพยาบาล ที่ส่งข้อมูลเข้ามาทันเวลา พบว่ามีแนวโน้มชะลดตัวเมื่อเทียบข้อมูลย้อนหลัง 3 สัปดาห์ ยกเว้น จังหวัดหนองคายที่มีแนวโน้มสูงขึ้น เมื่อเทียบกับค่าสัดส่วน ย้อนหลังไป 5 สัปดาห์

รูปที่ 2. สัดส่วนของผู้ป่วย ILI เทียบกับจำนวนผู้ป่วยนอกทั้งหมด จากสถานพยาบาลเฝ้าระวัง เฉพาะพื้นที่รวม 10 แห่ง ตั้งแต่ 3-9 มกราคม 2553 เทียบกับ ค่าพื้นฐานสัดส่วนการเข้ารับการรักษาของผู้ป่วย ILI ในแผนกผู้ป่วยนอก ย้อนหลัง 3 ปี



การเฝ้าระวังระดับพื้นที่

รูปที่ 3. แสดงสัดส่วนของผู้ป่วย ILI เทียบกับจำนวนผู้ป่วยนอกทั้งหมด จำแนกตามสถานพยาบาล



สรุป

ในสัปดาห์นี้ แม้ว่าจำนวนผู้ป่วย ILI ในแผนกผู้ป่วยนอกในแต่ละสถานพยาบาลที่ส่งข้อมูลเข้ามา จะมีการชะลอตัวลง แต่ก็พบว่าตัวอย่างที่สุ่มจากผู้ป่วย LI ในแผนกผู้ป่วยนอก ก็พบให้ผลบวกต่อเชื้อไวรัสไข้หวัดใหญ่สูงขึ้นกว่าสัปดาห์ก่อนหน้า และมีแนวโน้มสูงขึ้น แสดงว่าสายพันธุ์หลักที่ก่อโรคในสัปดาห์นี้ยังคงเป็น Influenza A pdm H1N1 อยู่ อีกทั้งควรเฝ้าระวังการเกิดโรคในพื้นที่ที่อาจเสี่ยงต่อการระบาดของโรคไข้หวัดใหญ่ ได้แก่ ภาคตะวันออกเฉียงเหนือ

กิตติกรรมประกาศ

ผู้อำนวยการ แพทย์ พยาบาล เจ้าหน้าที่ห้องปฏิบัติการ เจ้าหน้าที่ศูนย์ข้อมูล ผู้ประสานงาน และเจ้าหน้าที่ผู้ดูแลรับผิดชอบงานด้านการเฝ้าระวังโรคไข้หวัดใหญ่ (ภายใต้เครือข่ายการเฝ้าระวังโรคไข้หวัดใหญ่ สถาบันวิจัยวิทยาศาสตร์สาธารณสุข กรมวิทยาศาสตร์การแพทย์ และสำนักโรคติดต่ออุบัติใหม่) รพ.แม่สอด จังหวัดตาก , รพ.พระปกเกล้า จังหวัดจันทบุรี , รพ.หาดใหญ่ จังหวัดสงขลา, รพ.หนองคาย จังหวัดหนองคาย , รพ.สมัย และ รพ.กรุงเทพ-สมัย จังหวัดสุราษฎร์ธานี, รพ.เกาะช้าง จังหวัดตราด, รพ.เชียงใหม่ และ รพ.แม่จัน จังหวัดเชียงราย, ศูนย์บริการสาธารณสุข (ศบส.) 17 กรุงเทพมหานคร

ที่ปรึกษา

1. นายแพทย์คานวณ อึ้งชูศักดิ์
2. นายแพทย์ปฐม สวรรค์ปัญญาเลิศ
3. นายแพทย์ภาสกร อัครเสวี