

สถานการณ์การเฝ้าระวังโรคไข้หวัดใหญ่
สัปดาห์ที่ 7 ระหว่างวันที่ 14– 20 กุมภาพันธ์ 2553
หมายเหตุ ข้อมูลทั้งหมดเป็นข้อมูลเบื้องต้น จึงขอให้พิจารณาก่อนนำข้อมูลไปใช้

ในสัปดาห์ที่ 7 พ.ศ.2553 ศูนย์ไข้หวัดใหญ่แห่งชาติได้รับตัวอย่างที่ส่งจากผู้ป่วยอาการคล้ายไข้หวัดใหญ่ในแผนกผู้ป่วยนอก 13 ตัวอย่าง จากสถานพยาบาลเฝ้าระวังเฉพาะพื้นที่ 9 แห่ง ผลการตรวจทางห้องปฏิบัติการ พบสารพันธุกรรมไข้หวัดใหญ่ ชนิด บี จำนวน 1 ตัวอย่าง และ ชนิด เอ H1N1 สายพันธุ์ใหม่ จำนวน 12 ตัวอย่าง

ตารางที่ 1. รายงานจำนวนผู้ป่วยนอกและผู้ป่วย ILI ในแผนกผู้ป่วยนอกทั้งหมด จำนวนตัวอย่างจากผู้ป่วย ILI ที่ส่งส่งตรวจ และผลการตรวจหาเชื้อไวรัสไข้หวัดใหญ่ประจำสัปดาห์ที่ 7 ระหว่างวันที่ วันที่ 14– 20 กุมภาพันธ์ 2553 จากสถานพยาบาลเฝ้าระวังเฉพาะพื้นที่

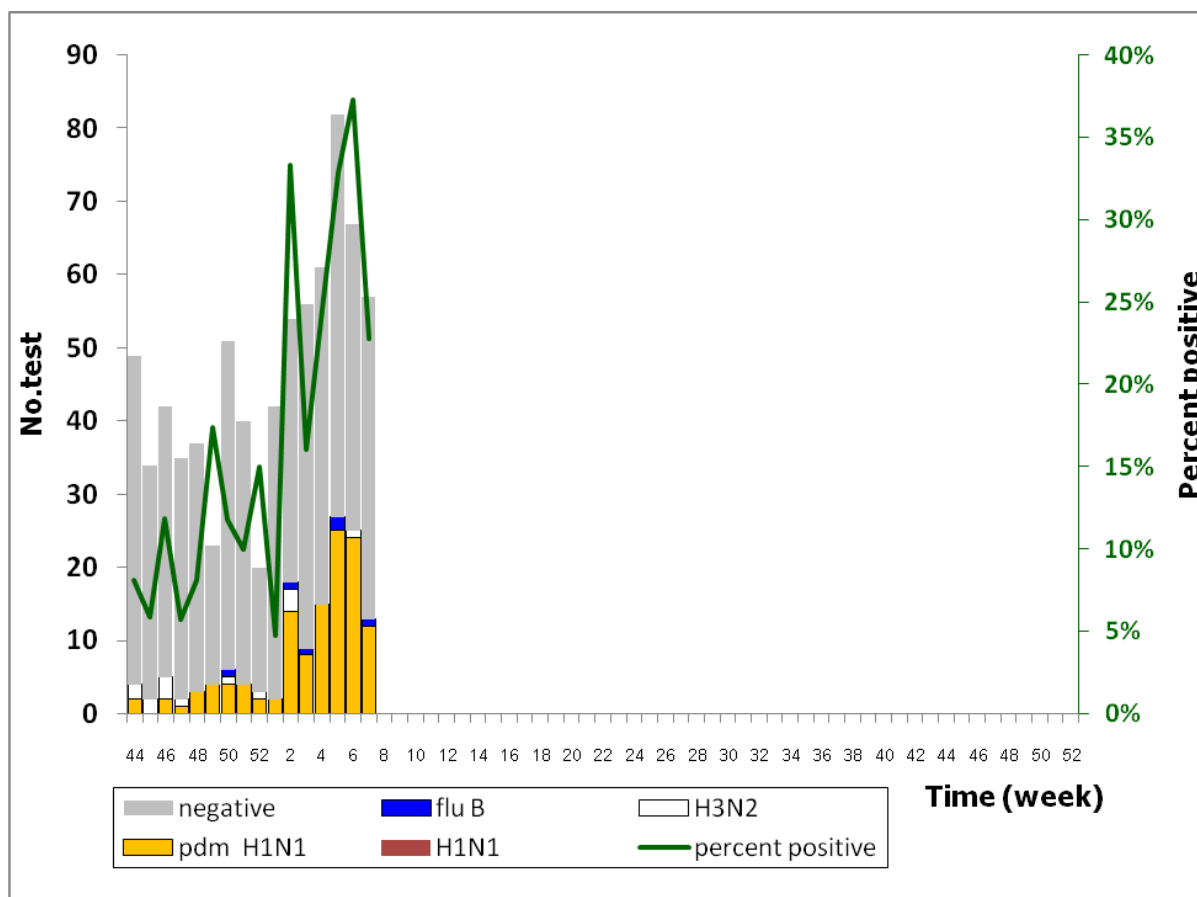
Sentinel site (Hospital/Health center)	Total OPD visited	No. ILI visited	No. tested	No. positive	No. positive specimen by subtype			
					H1N1	H3N2	Flu B	pdm H1N1
Health Care Center 17	NA	NA	8	1	0	0	0	1
Bamrasnaradura	3,794	282	15	5	0	0	0	5
Phra Pok Klao	NA	NA	5	1	0	0	1	0
Koh Chang	1,148	4	5	1	0	0	0	1
Mae Sot	7,485	273	6	1	0	0	0	1
Nong Khai	6,084	405	4	1	0	0	0	1
Chiang Saen	NA	NA	4	0	0	0	0	0
Mae Chan	NA	NA	1	0	0	0	0	0
Koh Samui	3,768	146	0	0	0	0	0	0
Bangkok-Samui	NA	NA	7	3	0	0	0	3
Hat Yai	15,516	250	2	0	0	0	0	0
Total	37,795	1,360	57	13	0	0	1	12

จำนวนผู้ป่วย ILI : ผู้ป่วยอาการคล้ายไข้หวัดใหญ่ทั้งหมดจาก ICD10 code (J 00, 02.9, 06.9, 10, 11)
H1N1 : เชื้อไวรัสไข้หวัดใหญ่ตามฤดูกาล สายพันธุ์ H1N1
pdm H1N1 : เชื้อไวรัสไข้หวัดใหญ่สายพันธุ์ใหม่ 2009
NA : Not Available, ไม่ได้รับรายงาน

ตารางที่ 2. จำนวนตัวอย่างจากผู้ป่วย ILI ที่ส่งส่งตรวจ และผลการตรวจหาเชื้อไวรัสไข้หวัดใหญ่สะสม ตั้งแต่ มกราคม ถึง 20 กุมภาพันธ์ 2553 จากสถานพยาบาลเฝ้าระวังเฉพาะพื้นที่

Sentinel site (Hospital/Health center)	No. tested	No. positive	No. positive specimen by subtype			
			H1N1	H3N2	Flu B	pdm H1N1
Health Care Center 17	24	4	0	0	0	4
Bamrasnaradura	60	23	0	0	0	23
Phra Pok Klao	68	19	0	0	1	18
Koh Chang	20	8	0	0	0	8
Mae Sot	37	4	0	0	0	4
Nong Khai	54	21	0	1	1	19
Chiang Saen	11	2	0	0	0	2
Mae Chan	13	2	0	0	1	1
Koh Samui	53	6	0	0	0	6
Bangkok-Samui	48	17	0	3	0	14
Hat Yai	31	3	0	0	2	1
Total	419	109	0	4	5	100

รูปที่ 1. สัดส่วนของตัวอย่างที่ตรวจพบเชื้อไวรัสไข้หวัดใหญ่จำแนกตามสายพันธุ์ รายสัปดาห์ จากสถานพยาบาลเฝ้าระวังเฉพาะพื้นที่ ตั้งแต่ 14– 20 กุมภาพันธ์ 2553



หมายเหตุ Negative : ตรวจไม่พบเชื้อไวรัสไข้หวัดใหญ่
 B : เชื้อไวรัสไข้หวัดใหญ่ตามฤดูกาล ชนิด B
 H3N2 : เชื้อไวรัสไข้หวัดใหญ่ตามฤดูกาล สายพันธุ์ H3N2
 pdm H1N1 : เชื้อไวรัสไข้หวัดใหญ่สายพันธุ์ใหม่ 2009
 H1N1 : เชื้อไวรัสไข้หวัดใหญ่ตามฤดูกาล สายพันธุ์ H1N1

ในสัปดาห์ที่ 3 ได้รับตัวอย่างจากสถานพยาบาลที่ส่งตัวอย่างทันเวลา 10 แห่งจากทั้งหมด 11 แห่ง จากตัวอย่างทั้งหมด 57 ตัวอย่าง ให้ผลบวกต่อ Influenza A pdm H1N1 12 ตัวอย่าง และ Influenza B 1 ตัวอย่าง คิดเป็นร้อยละของตัวอย่างที่ให้ผลบวกต่อไวรัสไข้หวัดใหญ่รวม 22.81% จากแนวโน้มการตรวจที่ให้ผลบวกพบว่า จำนวนตัวอย่างที่ให้ผลบวกต่อเชื้อไข้หวัดใหญ่ ลดลงจากสัปดาห์ที่ผ่านมา

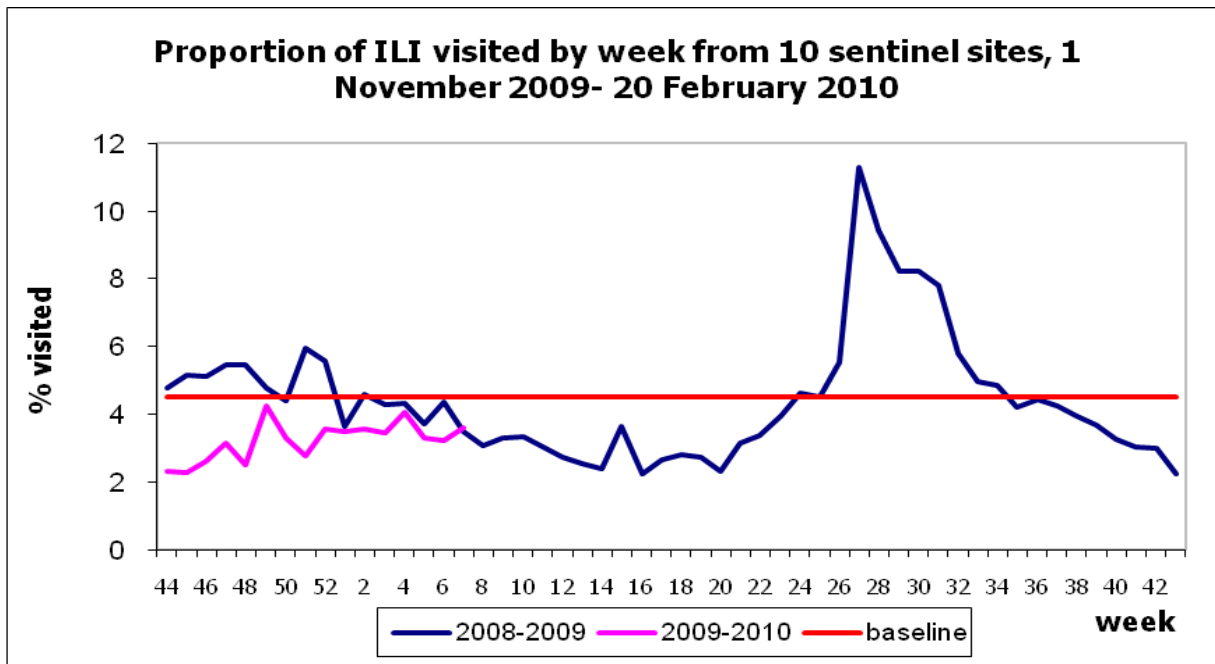
การเฝ้าระวังผู้ป่วยอาการคล้ายไข้หวัดใหญ่ (ILI) ในสถานพยาบาลเฉพาะพื้นที่

จากรูปที่ 2 ภาพรวมของสถานพยาบาลเฝ้าระวังเฉพาะพื้นที่ (ร้อยละของผู้ป่วย ILI ที่เข้ารับการ รักษาในแผนกผู้ป่วยนอก) แนวโน้มผู้ป่วยชะลอตัวเมื่อเปรียบเทียบกับ 3 สัปดาห์ ย้อนหลัง และ 5 สัปดาห์ย้อนหลัง เมื่อพิจารณาเปรียบเทียบกับสัปดาห์เดียวกัน ในปี พ.ศ. 2552 พบว่าสูงกว่าสัปดาห์ เดียวกันและยังคงต่ำกว่าค่าพื้นฐานสัดส่วนการเข้ารับการรักษของผู้ป่วย ILI ในแผนกผู้ป่วยนอก

ดังนั้นจากแนวโน้มผู้ป่วย ILI ในแผนกผู้ป่วยนอกในภาพรวม ต้องติดตามสถานการณ์ต่อเนื่องว่า สัดส่วนผู้ป่วยจะยังคงสูงเพิ่มขึ้นอีกหรือไม่ และจะมีแนวโน้มวิ่งเข้าหาค่าพื้นฐานของผู้ป่วย ILI การรักษา ในแผนกผู้ป่วยนอก

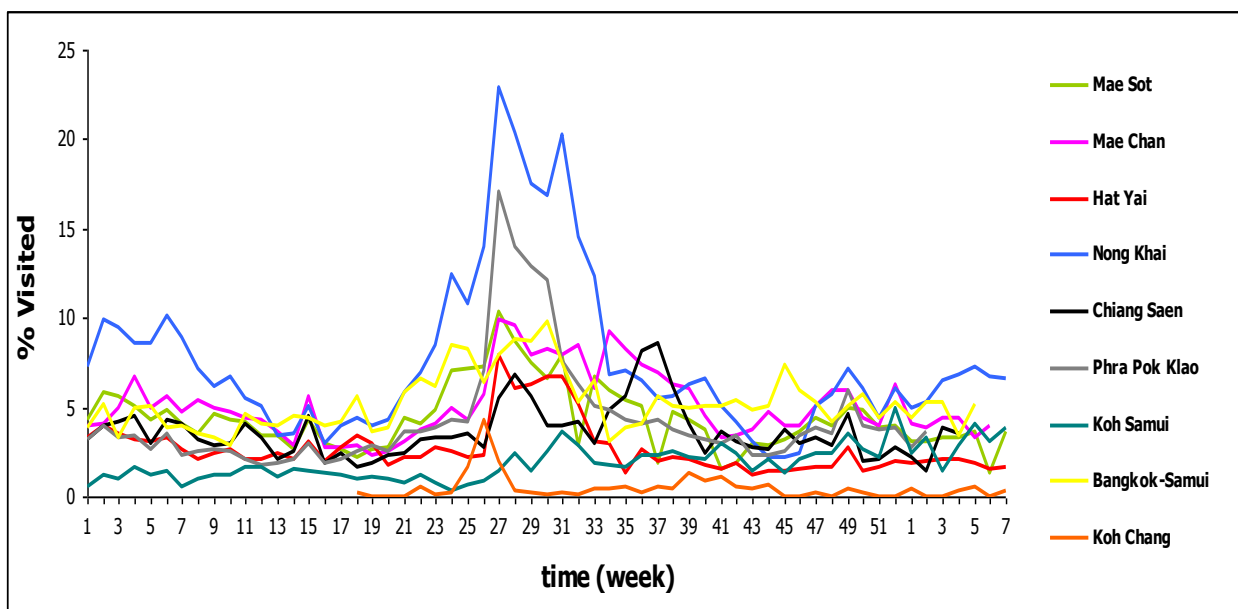
จากรูปที่ 3 การเฝ้าระวังผู้ป่วย ILI รายสถานพยาบาล ที่ส่งข้อมูลเข้ามาทันเวลา พบว่ามี แนวโน้มชะลอตัวเมื่อเทียบข้อมูลย้อนหลัง 3 สัปดาห์

รูปที่ 2. สัดส่วนของผู้ป่วย ILI เทียบกับจำนวนผู้ป่วยนอกทั้งหมด จากสถานพยาบาลเฝ้าระวัง เฉพาะพื้นที่รวม 10 แห่ง ตั้งแต่ 3-9 มกราคม 2553 เทียบกับ ค่าพื้นฐานสัดส่วนการเข้ารับการรักษาของผู้ป่วย ILI ในแผนกผู้ป่วยนอก ย้อนหลัง 3 ปี



การเฝ้าระวังระดับพื้นที่

รูปที่ 3. แสดงสัดส่วนของผู้ป่วย ILI เทียบกับจำนวนผู้ป่วยนอกทั้งหมด จำแนกตามสถานพยาบาล



สรุป

ในสัปดาห์นี้ แม้ว่าจำนวนผู้ป่วย ILI ในแผนกผู้ป่วยนอกในแต่ละสถานพยาบาลที่ส่งข้อมูลเข้ามา จะมีการชะลอตัวลง แต่ก็พบว่าตัวอย่างที่สุ่มจากผู้ป่วย LI ในแผนกผู้ป่วยนอก ประกอบกับผลบวกต่อเชื้อไวรัสไข้หวัดใหญ่ในสัปดาห์นี้ลดลง ควรเฝ้าระวังการแพร่ของโรคไข้หวัดใหญ่ต่อไป

กิตติกรรมประกาศ

ผู้อำนวยการ แพทย์ พยาบาล เจ้าหน้าที่ห้องปฏิบัติการ เจ้าหน้าที่ศูนย์ข้อมูล ผู้ประสานงาน และเจ้าหน้าที่ผู้ดูแลรับผิดชอบงานด้านการเฝ้าระวังโรคไข้หวัดใหญ่ (ภายใต้เครือข่ายการเฝ้าระวังโรคไข้หวัดใหญ่ สถาบันวิจัยวิทยาศาสตร์สาธารณสุข กรมวิทยาศาสตร์การแพทย์ และสำนักโรคติดต่ออุบัติใหม่) รพ.แม่สอด จังหวัดตาก , รพ.พระปกเกล้า จังหวัดจันทบุรี , รพ.หาดใหญ่ จังหวัดสงขลา, รพ.หนองคาย จังหวัดหนองคาย , รพ.สมุย และ รพ.กรุงเทพ-สมุย จังหวัดสุราษฎร์ธานี, รพ.เกาะช้าง จังหวัดตราด, รพ.เชียงใหม่ และ รพ.แม่จัน จังหวัดเชียงราย, ศูนย์บริการสาธารณสุข (ศบส.) 17 กรุงเทพมหานคร

ที่ปรึกษา

1. นายแพทย์คานวณ อึ้งชูศักดิ์
2. นายแพทย์ปฐม สวรรค์ปัญญาเลิศ
3. นายแพทย์ภาสกร อัครเสวี