

**สถานการณ์การเฝ้าระวังโรคไข้หวัดใหญ่**  
**สัปดาห์ที่ 8 ระหว่างวันที่ 21– 27 กุมภาพันธ์ 2553**  
**หมายเหตุ** ข้อมูลทั้งหมดเป็นข้อมูลเบื้องต้น จึงขอให้พิจารณาก่อนนำข้อมูลไปใช้

ในสัปดาห์ที่ 8 พ.ศ.2553 ศูนย์ไข้หวัดใหญ่แห่งชาติได้รับตัวอย่างที่ส่งจากผู้ป่วยอาการคล้ายไข้หวัดใหญ่ในแผนกผู้ป่วยนอก XX ตัวอย่าง จากสถานพยาบาลเฝ้าระวังเฉพาะพื้นที่ 9 แห่ง ผลการตรวจทางห้องปฏิบัติการ พบสารพันธุกรรมไข้หวัดใหญ่ ชนิด บี จำนวน X ตัวอย่าง และ ชนิด เอ H1N1 สายพันธุ์ใหม่ จำนวน XX ตัวอย่าง

**ตารางที่ 1. รายงานจำนวนผู้ป่วยนอกและผู้ป่วย ILI ในแผนกผู้ป่วยนอกทั้งหมด จำนวนตัวอย่างจากผู้ป่วย ILI ที่ส่งส่งตรวจ และผลการตรวจหาเชื้อไวรัสไข้หวัดใหญ่ประจำสัปดาห์ที่ 8 ระหว่างวันที่ วันที่ 21– 27 กุมภาพันธ์ 2553 จากสถานพยาบาลเฝ้าระวังเฉพาะพื้นที่**

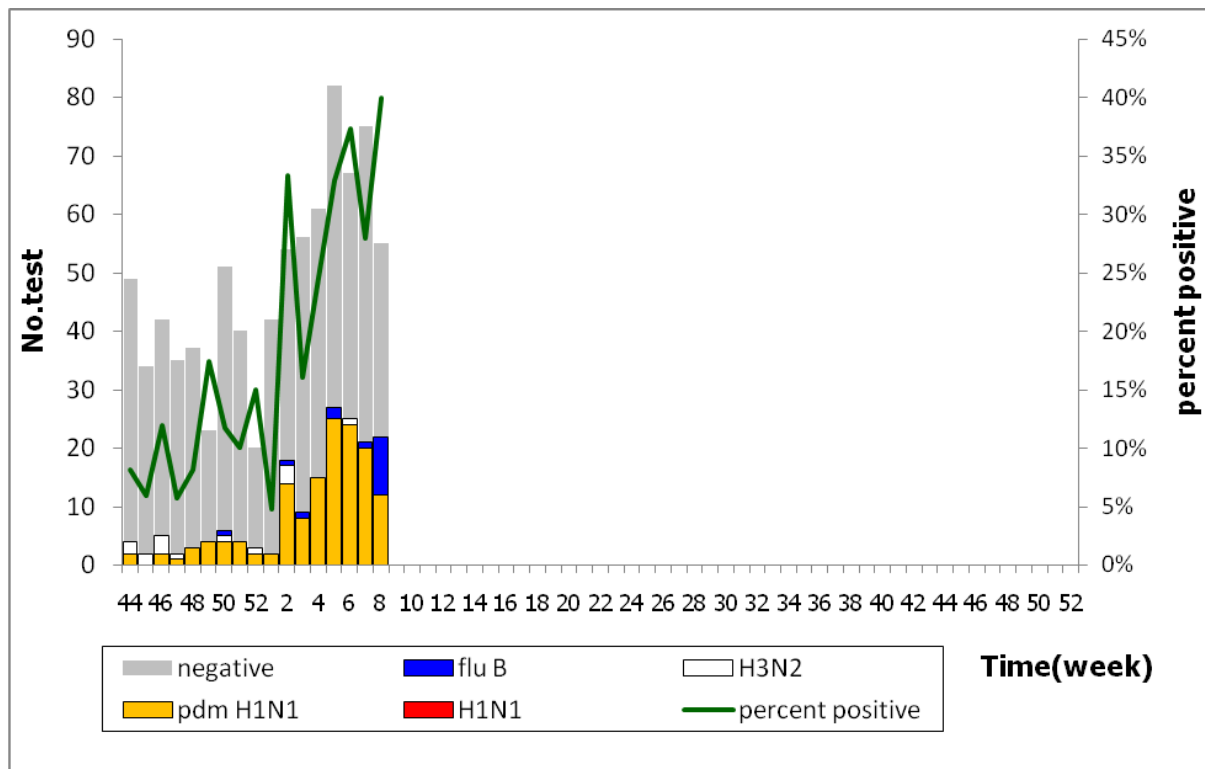
Sentinel site (Hospital/Health center)	Total OPD visited	No. ILI visited	No. tested	No. positive	No. positive specimen by subtype			
					H1N1	H3N2	Flu B	pdm H1N1
Health Care Center 17	NA	NA	5	1	0	0	1	0
Bamrasnaradura	3,811	293	14	4	0	0	0	4
Phra Pok Klao	NA	NA	7	2	0	0	0	2
Koh Chang	934	4	5	2	0	0	0	2
Mae Sot	7,575	301	3	1	0	0	0	1
Nong Khai	5,998	438	8	5	0	0	3	2
Chiang Saen	NA	NA	0	0	0	0	0	0
Mae Chan	NA	NA	0	0	0	0	0	0
Koh Samui	NA	NA	0	0	0	0	0	0
Bangkok-Samui	NA	NA	4	1	0	0	0	1
Hat Yai	14,715	268	9	6	0	0	6	0
Total	33,033	1,304	55	22	0	0	10	12

จำนวนผู้ป่วย ILI : ผู้ป่วยอาการคล้ายไข้หวัดใหญ่ทั้งหมดจาก ICD10 code (J 00, 02.9, 06.9, 10, 11)  
H1N1 : เชื้อไวรัสไข้หวัดใหญ่ตามฤดูกาล สายพันธุ์ H1N1  
pdm H1N1 : เชื้อไวรัสไข้หวัดใหญ่สายพันธุ์ใหม่ 2009  
NA : Not Available, ไม่ได้รับรายงาน

**ตารางที่ 2. จำนวนตัวอย่างจากผู้ป่วย ILI ที่ส่งส่งตรวจ และผลการตรวจหาเชื้อไวรัสไข้หวัดใหญ่สะสม ตั้งแต่ มกราคม ถึง 27 กุมภาพันธ์ 2553 จากสถานพยาบาลเฝ้าระวังเฉพาะพื้นที่**

Sentinel site (Hospital/Health center)	No. tested	No. positive	No. positive specimen by subtype			
			H1N1	H3N2	Flu B	pdm H1N1
Health Care Center 17	29	5	0	0	1	4
Bamrasnaradura	74	27	0	0	0	27
Phra Pok Klao	79	22	0	0	1	21
Koh Chang	25	10	0	0	0	10
Mae Sot	41	5	0	0	0	5
Nong Khai	64	28	0	1	4	23
Chiang Saen	14	5	0	0	0	5
Mae Chan	14	2	0	0	1	1
Koh Samui	49	17	0	3	0	14
Bangkok-Samui	63	9	0	0	0	9
Hat Yai	40	9	0	0	8	1
Total	492	139	0	4	15	120

**รูปที่ 1. สัดส่วนของตัวอย่างที่ตรวจพบเชื้อไวรัสไข้หวัดใหญ่จำแนกตามสายพันธุ์ รายสัปดาห์ จากสถานพยาบาลเฝ้าระวังเฉพาะพื้นที่ ตั้งแต่ 1 พ.ย. 2552 – 27 ก.พ. 2553**



**หมายเหตุ** Negative : ตรวจไม่พบเชื้อไวรัสไข้หวัดใหญ่  
 B : เชื้อไวรัสไข้หวัดใหญ่ตามฤดูกาล ชนิด B  
 H3N2 : เชื้อไวรัสไข้หวัดใหญ่ตามฤดูกาล สายพันธุ์ H3N2  
 pdm H1N1 : เชื้อไวรัสไข้หวัดใหญ่สายพันธุ์ใหม่ 2009  
 H1N1 : เชื้อไวรัสไข้หวัดใหญ่ตามฤดูกาล สายพันธุ์ H1N1

ในสัปดาห์ที่ 3 ได้รับตัวอย่างจากสถานพยาบาลที่ส่งตัวอย่างทันเวลา 8 แห่งจากทั้งหมด 11 แห่ง จากตัวอย่างทั้งหมด 55 ตัวอย่าง ให้ผลบวกต่อ Influenza A pdm H1N1 12 ตัวอย่าง และ Influenza B 10 ตัวอย่าง คิดเป็นร้อยละของตัวอย่างที่ให้ผลบวกต่อไวรัสไข้หวัดใหญ่รวม 40 ดูจากแนวโน้มการตรวจที่ให้ผลบวกพบว่า จำนวนตัวอย่างที่ให้ผลบวกต่อเชื้อไข้หวัดใหญ่ เพิ่มขึ้นจากสัปดาห์ที่ผ่านมา แต่มีแนวโน้มสูงขึ้นเมื่อเทียบกับ 3-5 สัปดาห์ย้อนหลัง

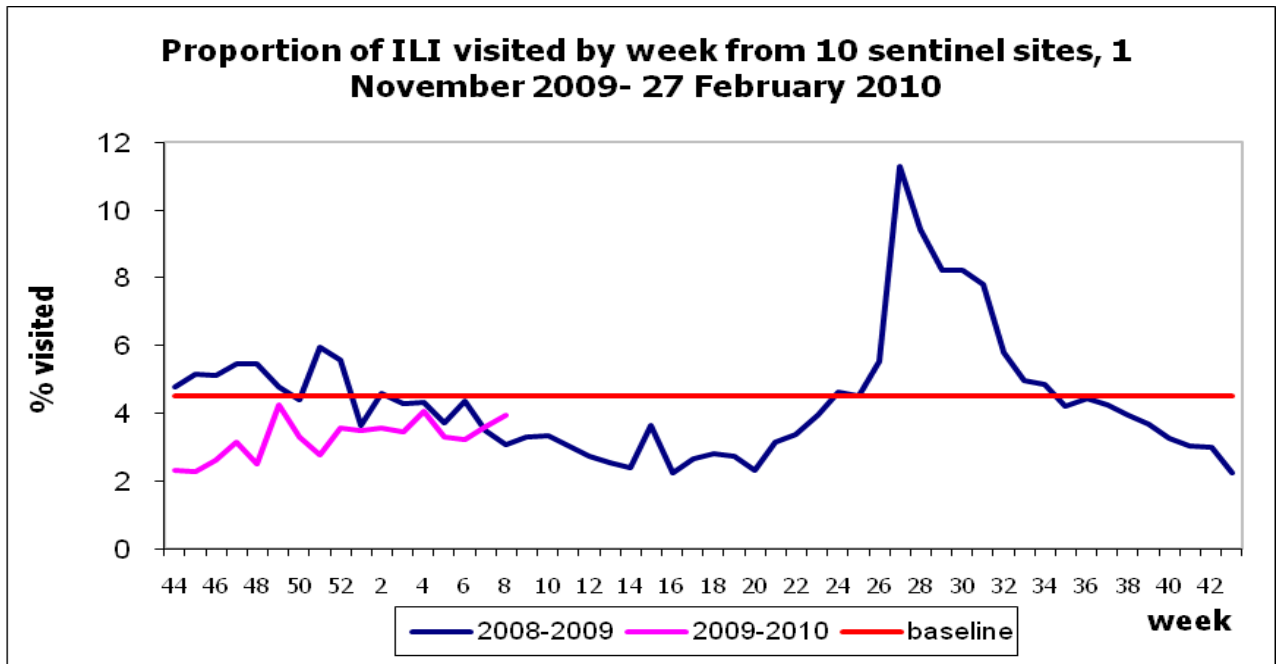
**การเฝ้าระวังผู้ป่วยอาการคล้ายไข้หวัดใหญ่ (ILI) ในสถานพยาบาลเฉพาะพื้นที่**

จากรูปที่ 2 ภาพรวมของสถานพยาบาลเฝ้าระวังเฉพาะพื้นที่ (ร้อยละของผู้ป่วย ILI ที่เข้ารับการรักษาในแผนกผู้ป่วยนอก) แนวโน้มผู้ป่วยชะลดตัวเมื่อเปรียบเทียบกับ 3 สัปดาห์ ย้อนหลัง และ 5 สัปดาห์ย้อนหลัง เมื่อพิจารณาเปรียบเทียบกับสัปดาห์เดียวกัน ในปี พ.ศ. 2552 พบว่าสูงกว่าสัปดาห์เดียวกันและยังคงต่ำกว่าค่าพื้นฐานสัดส่วนการเข้ารับการรักษาของผู้ป่วย ILI ในแผนกผู้ป่วยนอก

ดังนั้นจากแนวโน้มผู้ป่วย ILI ในแผนกผู้ป่วยนอกในภาพรวม ยังควรต้องติดตามสถานการณ์ต่อเนื่องว่า สัดส่วนผู้ป่วยจะยังคงสูงเพิ่มขึ้นต่อเนื่องหรือไม่

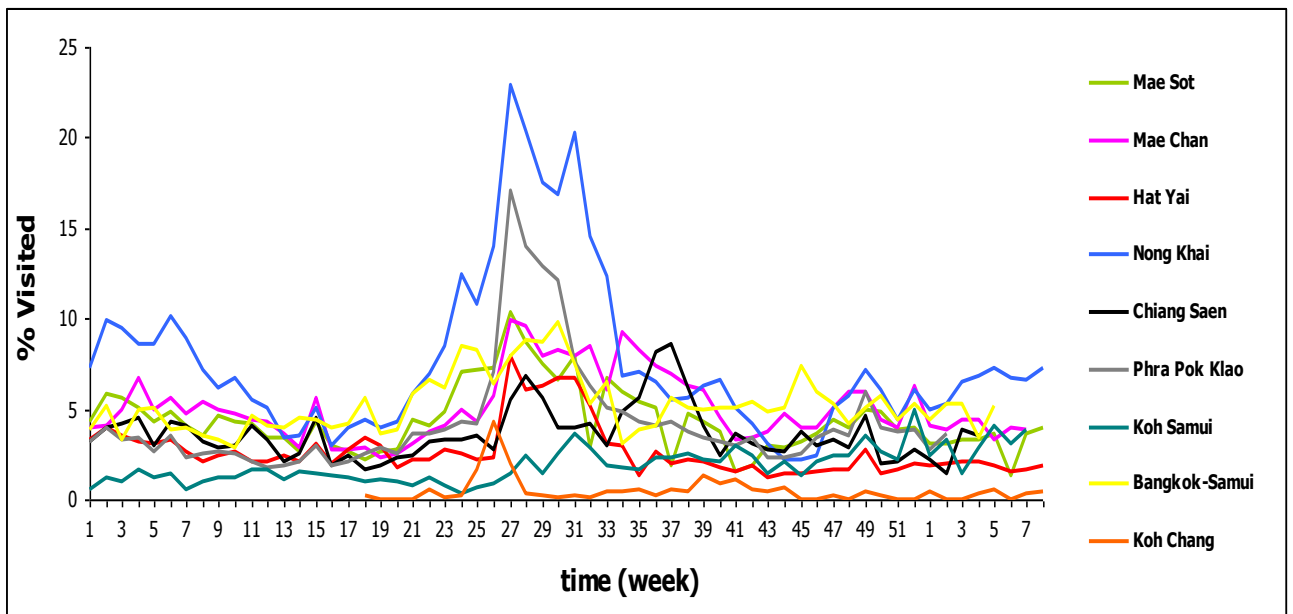
จากรูปที่ 3 การเฝ้าระวังผู้ป่วย ILI รายสถานพยาบาล ที่ส่งข้อมูลเข้ามาทันเวลา พบว่ามีแนวโน้มชะลดตัวเมื่อเทียบข้อมูลย้อนหลัง 3 สัปดาห์ แต่มีค่าที่ยกระดับสูงขึ้นเล็กน้อยในบางพื้นที่ ได้แก่ โรงพยาบาลหนองคาย แมสซอด เกาะช้าง และหาดใหญ่

รูปที่ 2. สัดส่วนของผู้ป่วย ILI เทียบกับจำนวนผู้ป่วยนอกทั้งหมด จากสถานพยาบาลเฝ้าระวัง เฉพาะพื้นที่รวม 10 แห่ง ตั้งแต่ 3-9 มกราคม 2553 เทียบกับ ค่าพื้นฐานสัดส่วนการเข้ารับการรักษาของผู้ป่วย ILI ในแผนกผู้ป่วยนอก ย้อนหลัง 3 ปี



**การเฝ้าระวังระดับพื้นที่**

รูปที่ 3. แสดงสัดส่วนของผู้ป่วย ILI เทียบกับจำนวนผู้ป่วยนอกทั้งหมด จำแนกตามสถานพยาบาล



**สรุป**

ในสัปดาห์นี้ แม้ว่าจำนวนผู้ป่วย ILI ในแผนกผู้ป่วยนอกในแต่ละสถานพยาบาลที่ส่งข้อมูลเข้ามา จะมีการชะลดตัวลง ยกเว้นบางโรงพยาบาลที่มีค่าสัดส่วนยกระดับจากสัปดาห์ที่ผ่านมาเล็กน้อย แต่ก็พบว่าตัวอย่างที่สุ่มจากผู้ป่วย ILI ในแผนกผู้ป่วยนอก กลับให้ผลบวกต่อเชื้อไวรัสไข้หวัดใหญ่สูงขึ้นกว่า สัปดาห์ก่อนหน้า และมีแนวโน้มสูงขึ้น จึงยังควรต้องระวังการแพร่ของโรคไข้หวัดใหญ่ด้วย และใน สัปดาห์เป็นที่สังเกตว่า เชื้อไวรัส Influenza B มีค่าสัดส่วนเพิ่มขึ้น ในพื้นที่เฝ้าระวังโรงพยาบาลหาดใหญ่ อีกด้วย

### กิตติกรรมประกาศ

ผู้อำนวยการ แพทย์ พยาบาล เจ้าหน้าที่ห้องปฏิบัติการ เจ้าหน้าที่ศูนย์ข้อมูล ผู้ประสานงาน และเจ้าหน้าที่ผู้ดูแลรับผิดชอบงานด้านการเฝ้าระวังโรคไข้หวัดใหญ่ (ภายใต้เครือข่ายการเฝ้าระวังโรคไข้หวัดใหญ่ สถาบันวิจัยวิทยาศาสตร์สาธารณสุข กรมวิทยาศาสตร์การแพทย์ และสำนักโรคติดต่ออุบัติใหม่) รพ.แม่สอด จังหวัดตาก , รพ.พระปกเกล้า จังหวัดจันทบุรี , รพ.หาดใหญ่ จังหวัดสงขลา, รพ.หนองคาย จังหวัดหนองคาย , รพ.สมุย และ รพ.กรุงเทพ-สมุย จังหวัดสุราษฎร์ธานี, รพ.เกาะช้าง จังหวัดตราด, รพ.เชียงใหม่ และ รพ.แม่จัน จังหวัดเชียงราย, ศูนย์บริการสาธารณสุข (ศบส.) 17 กรุงเทพมหานคร

### ที่ปรึกษา

1. นายแพทย์คำนวณ อึ้งชูศักดิ์
2. นายแพทย์ปฐม สวรรค์ปัญญาเลิศ
3. นายแพทย์ภาสกร อัครเสวี