

สถานการณ์การเฝ้าระวังโรคไข้หวัดใหญ่
สัปดาห์ที่ 9 ระหว่างวันที่ 28 กุมภาพันธ์ – 6 มีนาคม 2553
หมายเหตุ ข้อมูลทั้งหมดเป็นข้อมูลเบื้องต้น จึงขอให้พิจารณาก่อนนำข้อมูลไปใช้

ในสัปดาห์ที่ 9 พ.ศ.2553 ศูนย์ไข้หวัดใหญ่แห่งชาติได้รับตัวอย่างที่ส่งจากผู้ป่วยอาการคล้ายไข้หวัดใหญ่ในแผนกผู้ป่วยนอก 44 ตัวอย่าง จากสถานพยาบาลเฝ้าระวังเฉพาะพื้นที่ 9 แห่ง ผลการตรวจทางห้องปฏิบัติการ พบสารพันธุกรรมไข้หวัดใหญ่ชนิด เอ H1N1 สายพันธุ์ใหม่ จำนวน 15 ตัวอย่าง

ตารางที่ 1. รายงานจำนวนผู้ป่วยนอกและผู้ป่วย ILI ในแผนกผู้ป่วยนอกทั้งหมด จำนวนตัวอย่างจากผู้ป่วย ILI ที่ส่งส่งตรวจ และผลการตรวจหาเชื้อไวรัสไข้หวัดใหญ่ประจำสัปดาห์ที่ 9 ระหว่างวันที่ วันที่ 28 กุมภาพันธ์-6 มีนาคม 2553 จากสถานพยาบาลเฝ้าระวังเฉพาะพื้นที่

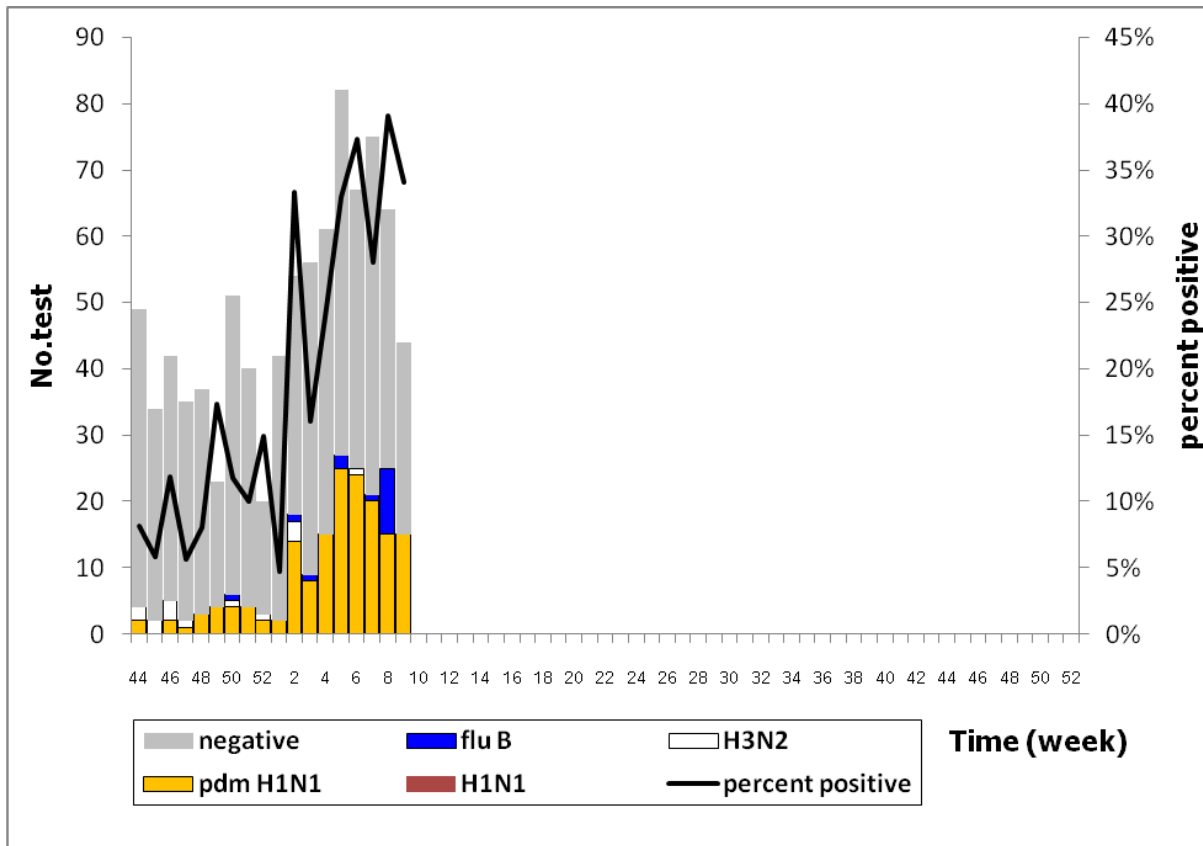
Sentinel site (Hospital/Health center)	Total OPD visited	No. ILI visited	No. tested	No. positive	No. positive specimen by subtype			
					H1N1	H3N2	Flu B	pdm H1N1
Health Care Center 17	NA	NA	2	0	0	0	0	0
Bamrasnaradura	3,342	65	13	3	0	0	0	3
Phra Pok Klao	NA	NA	8	2	0	0	0	2
Koh Chang	527	2	3	1	0	0	0	1
Mae Sot	6,668	220	2	1	0	0	0	1
Nong Khai	NA	NA	4	3	0	0	0	3
Chiang Saen	NA	NA	1	1	0	0	0	1
Mae Chan	3,857	187	1	1	0	0	0	1
Koh Samui	3,519	139	0	0	0	0	0	0
Bangkok-Samui	NA	NA	5	1	0	0	0	1
Hat Yai	13,987	284	5	2	0	0	0	2
Total	31,900	897	44	15	0	0	0	15

จำนวนผู้ป่วย ILI : ผู้ป่วยอาการคล้ายไข้หวัดใหญ่ทั้งหมดจาก ICD10 code (J 00, 02.9, 06.9, 10, 11)
H1N1 : เชื้อไวรัสไข้หวัดใหญ่ตามฤดูกาล สายพันธุ์ H1N1
pdm H1N1 : เชื้อไวรัสไข้หวัดใหญ่สายพันธุ์ใหม่ 2009
NA : Not Available, ไม่ได้รับรายงาน

ตารางที่ 2. จำนวนตัวอย่างจากผู้ป่วย ILI ที่ส่งส่งตรวจ และผลการตรวจหาเชื้อไวรัสไข้หวัดใหญ่สะสม ตั้งแต่มกราคม ถึง 6 มีนาคม 2553 จากสถานพยาบาลเฝ้าระวังเฉพาะพื้นที่

Sentinel site (Hospital/Health center)	No. tested	No. positive	No. positive specimen by subtype			
			H1N1	H3N2	Flu B	pdm H1N1
Health Care Center 17	31	5	0	0	1	4
Bamrasnaradura	87	30	0	0	0	30
Phra Pok Klao	91	26	0	0	1	25
Koh Chang	28	11	0	0	0	11
Mae Sot	43	6	0	0	0	6
Nong Khai	69	31	0	1	4	26
Chiang Saen	15	6	0	0	0	6
Mae Chan	15	3	0	0	1	2
Koh Samui	49	17	0	3	0	14
Bangkok-Samui	72	11	0	0	0	11
Hat Yai	45	11	0	0	8	3
Total	545	157	0	4	15	138

รูปที่ 1. สัดส่วนของตัวอย่างที่ตรวจพบเชื้อไวรัสไข้หวัดใหญ่จำแนกตามสายพันธุ์ รายสัปดาห์ จากสถานพยาบาลเฝ้าระวังเฉพาะพื้นที่ ตั้งแต่ 1 พ.ย. 2552 – 6 มี.ค. 2553



หมายเหตุ Negative : ตรวจไม่พบเชื้อไวรัสไข้หวัดใหญ่
 B : เชื้อไวรัสไข้หวัดใหญ่ตามฤดูกาล ชนิด B
 H3N2 : เชื้อไวรัสไข้หวัดใหญ่ตามฤดูกาล สายพันธุ์ H3N2
 pdm H1N1 : เชื้อไวรัสไข้หวัดใหญ่สายพันธุ์ใหม่ 2009
 H1N1 : เชื้อไวรัสไข้หวัดใหญ่ตามฤดูกาล สายพันธุ์ H1N1

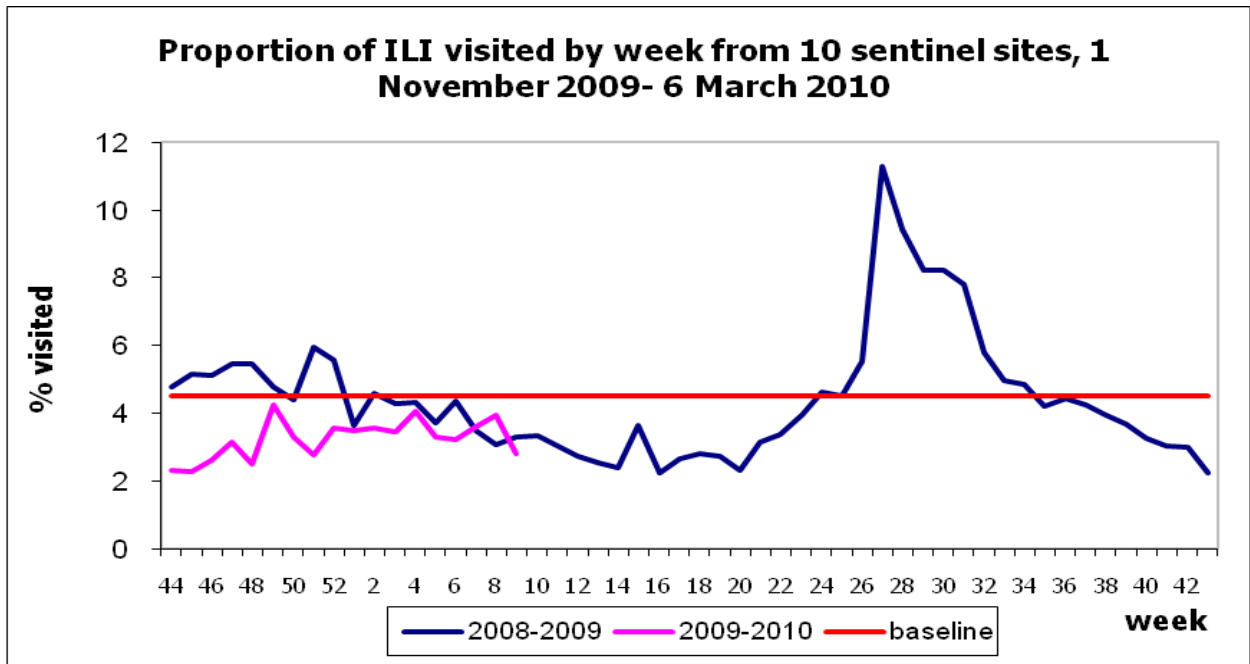
ในสัปดาห์ที่ 3 ได้รับตัวอย่างจากสถานพยาบาลที่ส่งตัวอย่างทันเวลา 10 แห่งจากทั้งหมด 11 แห่ง จากตัวอย่างทั้งหมด 44 ตัวอย่าง ให้ผลบวกต่อ Influenza A pdm H1N1 15 ตัวอย่าง คิดเป็นร้อยละ ของตัวอย่างที่ให้ผลบวกต่อไวรัสไข้หวัดใหญ่รวม 34.10 ดูจากแนวโน้มการตรวจที่ให้ผลบวกพบว่า จำนวนตัวอย่างที่ให้ผลบวกต่อเชื้อไข้หวัดใหญ่ ลดลงจากสัปดาห์ที่ผ่านมา แต่มีแนวโน้มสูงขึ้นเมื่อเทียบกับ 3-5 สัปดาห์ย้อนหลัง

การเฝ้าระวังผู้ป่วยอาการคล้ายไข้หวัดใหญ่ (ILI) ในสถานพยาบาลเฉพาะพื้นที่

จากรูปที่ 2 ภาพรวมของสถานพยาบาลเฝ้าระวังเฉพาะพื้นที่ (ร้อยละของผู้ป่วย ILI ที่เข้ารับการรักษาในแผนกผู้ป่วยนอก) แนวโน้มผู้ป่วยลดลงเมื่อเปรียบเทียบกับสัปดาห์ที่ผ่านมา แต่ยังคงชะลอตัว 3 สัปดาห์ย้อนหลัง และ 5 สัปดาห์ย้อนหลัง เมื่อพิจารณาเปรียบเทียบกับสัปดาห์เดียวกัน ในปี พ.ศ. 2552 พบว่าต่ำกว่าสัปดาห์เดียวกันและยังคงต่ำกว่าค่าพื้นฐานสัดส่วนการเข้ารับการรักษาของผู้ป่วย ILI ในแผนกผู้ป่วยนอก

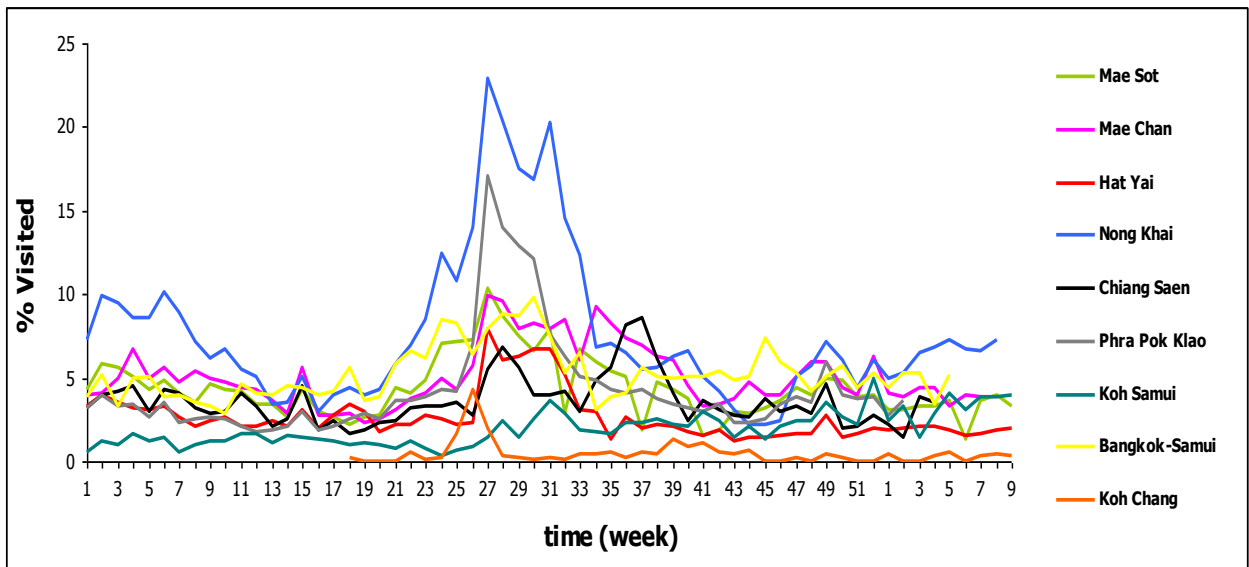
จากรูปที่ 3 การเฝ้าระวังผู้ป่วย ILI รายสถานพยาบาล ที่ส่งข้อมูลเข้ามาทันเวลา พบว่ามีแนวโน้มชะลอตัวเมื่อเทียบข้อมูลย้อนหลัง 3 สัปดาห์

รูปที่ 2. สัดส่วนของผู้ป่วย ILI เทียบกับจำนวนผู้ป่วยนอกทั้งหมด จากสถานพยาบาลเฝ้าระวัง เฉพาะพื้นที่รวม 10 แห่ง ตั้งแต่ 28 – 6 มีนาคม 2553 เทียบกับ ค่าพื้นฐานสัดส่วนการเข้ารับ การรักษาของผู้ป่วย ILI ในแผนกผู้ป่วยนอก ย้อนหลัง 3 ปี



การเฝ้าระวังระดับพื้นที่

รูปที่ 3. แสดงสัดส่วนของผู้ป่วย ILI เทียบกับจำนวนผู้ป่วยนอกทั้งหมด จำแนกตามสถานพยาบาล



สรุป

ในสัปดาห์นี้ แม้ว่าจำนวนผู้ป่วย ILI ในแผนกผู้ป่วยนอกในแต่ละสถานพยาบาลที่ส่งข้อมูลเข้ามา จะมีการชะลอตัว แต่ก็พบว่าตัวอย่างที่สุ่มจากผู้ป่วย LI ในแผนกผู้ป่วยนอก กับให้ผลบวกต่อเชื้อไวรัส ไข้หวัดใหญ่สูงชันกว่าสัปดาห์ก่อนหน้านี และมีความโน้มสูงชัน จึงยังคงต้องระวังการแพร่ระบาดของโรค ไข้หวัดใหญ่ต่อไป

กิตติกรรมประกาศ

ผู้อำนวยการ แพทย์ พยาบาล เจ้าหน้าที่ห้องปฏิบัติการ เจ้าหน้าที่ศูนย์ข้อมูล ผู้ประสานงาน และเจ้าหน้าที่ผู้ดูแลรับผิดชอบงานด้านการเฝ้าระวังโรคไข้หวัดใหญ่ (ภายใต้เครือข่ายการเฝ้าระวังโรคไข้หวัดใหญ่ สถาบันวิจัยวิทยาศาสตร์สาธารณสุข กรมวิทยาศาสตร์การแพทย์ และสำนักโรคระบาดวิทยา) รพ.แม่สอด จังหวัดตาก , รพ.พระปกเกล้า จังหวัดจันทบุรี , รพ.หาดใหญ่ จังหวัดสงขลา, รพ.หนองคาย จังหวัดหนองคาย , รพ.สมุย และ รพ.กรุงเทพ-สมุย จังหวัดสุราษฎร์ธานี, รพ.เกาะช้าง จังหวัดตราด, รพ.เชียงใหม่ และ รพ.แม่จัน จังหวัดเชียงราย, ศูนย์บริการสาธารณสุข (ศบส.) 17 กรุงเทพมหานคร

ที่ปรึกษา

1. นายแพทย์คานวณ อึ้งชูศักดิ์
2. นายแพทย์ปฐม สวรรค์ปัญญาเลิศ
3. นายแพทย์ภาสกร อัครเสวี