

**สถานการณ์การเฝ้าระวังโรคไข้หวัดใหญ่**  
**สัปดาห์ที่ 11 ระหว่างวันที่ 14- 20 มีนาคม 2553**  
**หมายเหตุ** ข้อมูลทั้งหมดเป็นข้อมูลเบื้องต้น จึงขอให้พิจารณาก่อนนำข้อมูลไปใช้

ในสัปดาห์ที่ 11 พ.ศ. 2553 ศูนย์ไข้หวัดใหญ่แห่งชาติได้รับตัวอย่างที่ส่งจากผู้ป่วยอาการคล้ายไข้หวัดใหญ่ในแผนกผู้ป่วยนอก 57 ตัวอย่าง จากสถานพยาบาลเฝ้าระวังเฉพาะพื้นที่ 9 แห่ง ผลการตรวจทางห้องปฏิบัติการ พบสารพันธุกรรมไข้หวัดใหญ่ ชนิดบี จำนวน 4 ตัวอย่าง และ ชนิดเอ H1N1 สายพันธุ์ใหม่ จำนวน 9 ตัวอย่าง

**ตารางที่ 1. รายงานจำนวนผู้ป่วยนอกและผู้ป่วย ILI ในแผนกผู้ป่วยนอกทั้งหมด จำนวนตัวอย่างจากผู้ป่วย ILI ที่ส่งส่งตรวจ และผลการตรวจหาเชื้อไวรัสไข้หวัดใหญ่ประจำสัปดาห์ที่ 11 ระหว่างวันที่ วันที่ 14-20 มีนาคม 2553 จากสถานพยาบาลเฝ้าระวังเฉพาะพื้นที่**

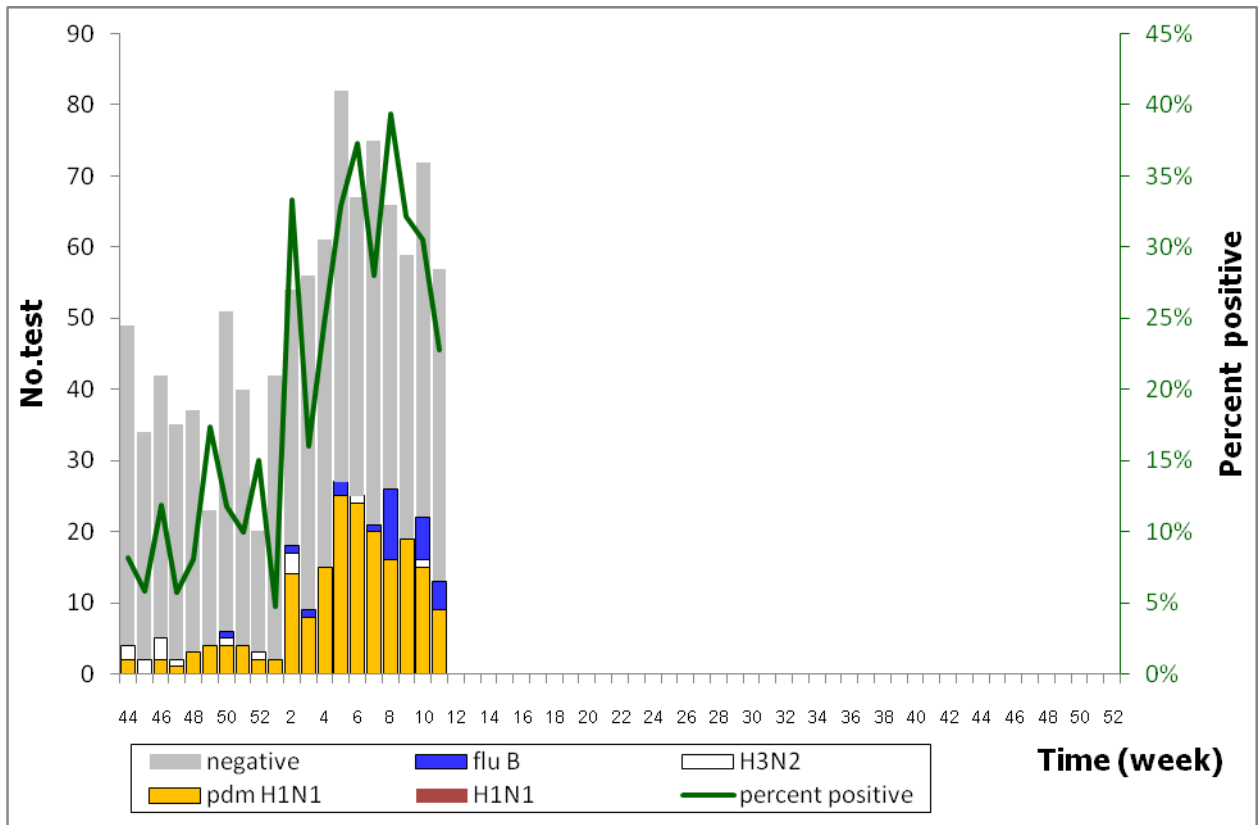
Sentinel site (Hospital/Health center)	Total OPD visited	No. ILI visited	No. tested	No. positive	No. positive specimen by subtype			
					H1N1	H3N2	Flu B	pdm H1N1
Health Care Center 17	NA	NA	5	0	0	0	0	0
Bamrasnaradura	3,696	174	12	3	0	0	1	2
Phra Pok Klao	NA	NA	12	1	0	0	0	1
Koh Chang	553	6	0	0	0	0	0	0
Mae Sot	8,739	232	5	1	0	0	1	0
Nong Khai	6,357	441	8	5	0	0	2	3
Chiang Saen	NA	NA	0	0	0	0	0	0
Mae Chan	4,641	171	2	1	0	0	0	1
Koh Samui	3,971	104	0	0	0	0	0	0
Bangkok-Samui	NA	NA	3	1	0	0	0	1
Hat Yai	15,169	181	10	1	0	0	0	1
Total	43,126	1,309	57	13	0	0	4	9

จำนวนผู้ป่วย ILI : ผู้ป่วยอาการคล้ายไข้หวัดใหญ่ทั้งหมดจาก ICD10 code (J 00, 02.9, 06.9, 10, 11)  
H1N1 : เชื้อไวรัสไข้หวัดใหญ่ตามฤดูกาล สายพันธุ์ H1N1  
pdm H1N1 : เชื้อไวรัสไข้หวัดใหญ่สายพันธุ์ใหม่ 2009  
NA : Not Available, ไม่ได้รับรายงาน

**ตารางที่ 2. จำนวนตัวอย่างจากผู้ป่วย ILI ที่ส่งส่งตรวจ และผลการตรวจหาเชื้อไวรัสไข้หวัดใหญ่สะสม ตั้งแต่กราคม ถึง 20 มีนาคม 2553 จากสถานพยาบาลเฝ้าระวังเฉพาะพื้นที่**

Sentinel site (Hospital/Health center)	No. tested	No. positive	No. positive specimen by subtype			
			H1N1	H3N2	Flu B	pdm H1N1
Health Care Center 17	40	5	0	0	1	4
Bamrasnaradura	115	39	0	0	2	37
Phra Pok Klao	117	34	0	1	2	31
Koh Chang	35	11	0	0	0	11
Mae Sot	52	7	0	0	1	6
Nong Khai	90	42	0	1	9	32
Chiang Saen	17	6	0	0	0	6
Mae Chan	20	5	0	0	1	4
Koh Samui	59	22	0	3	0	19
Bangkok-Samui	85	13	0	0	0	13
Hat Yai	61	13	0	0	9	4
Total	691	197	0	5	25	167

**รูปที่ 1. สัดส่วนของตัวอย่างที่ตรวจพบเชื้อไวรัสไข้หวัดใหญ่จำแนกตามสายพันธุ์ รายสัปดาห์ จากสถานพยาบาลเฝ้าระวังเฉพาะพื้นที่ ตั้งแต่ 1 พ.ย. 2552 – 20 มี.ค. 2553**



**หมายเหตุ** Negative : ตรวจไม่พบเชื้อไวรัสไข้หวัดใหญ่  
 B : เชื้อไวรัสไข้หวัดใหญ่ตามฤดูกาล ชนิด B  
 H3N2 : เชื้อไวรัสไข้หวัดใหญ่ตามฤดูกาล สายพันธุ์ H3N2  
 pdm H1N1 : เชื้อไวรัสไข้หวัดใหญ่สายพันธุ์ใหม่ 2009  
 H1N1 : เชื้อไวรัสไข้หวัดใหญ่ตามฤดูกาล สายพันธุ์ H1N1

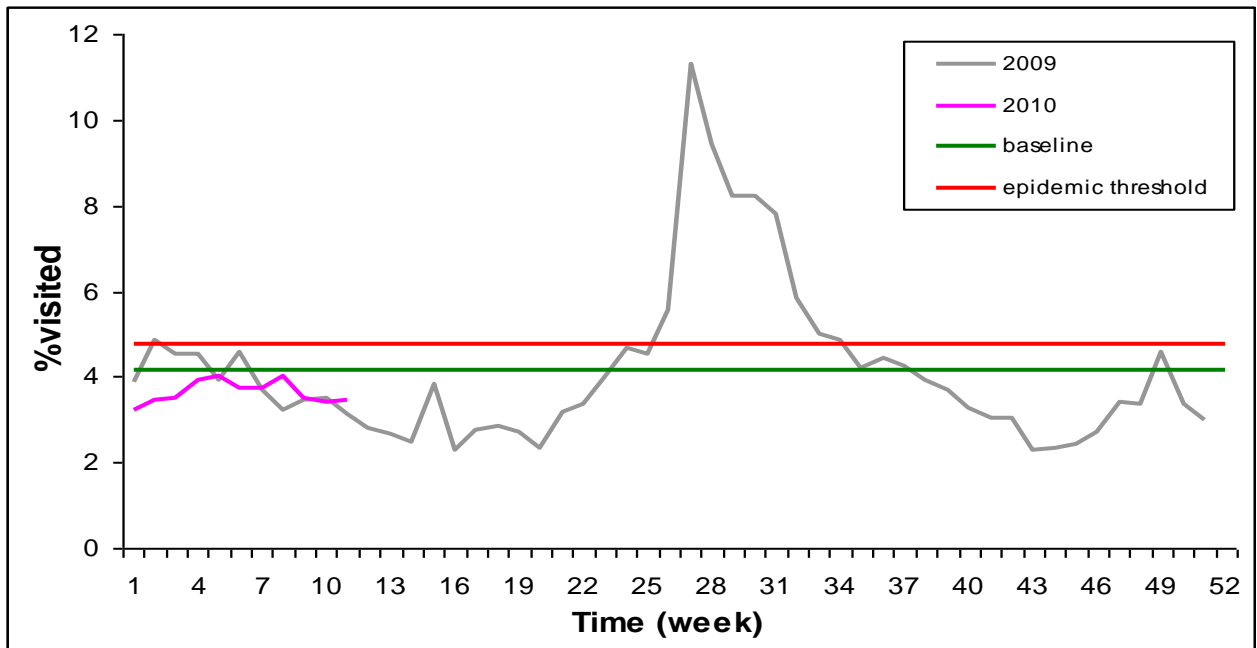
ในสัปดาห์ที่ 11 ได้รับตัวอย่างจากสถานพยาบาลที่ส่งตัวอย่างทันเวลา 8 แห่งจากทั้งหมด 11 แห่ง จากตัวอย่างทั้งหมด 57 ตัวอย่าง ให้ผลบวกต่อ Influenza A pdm H1N1 9 ตัวอย่าง และ Influenza B 4 ตัวอย่าง คิดเป็นร้อยละของตัวอย่างที่ให้ผลบวกต่อไวรัสไข้หวัดใหญ่รวม 22.8 ดูจากแนวโน้มการตรวจที่ให้ผลบวกพบว่า จำนวนตัวอย่างที่ให้ผลบวกต่อเชื้อไข้หวัดใหญ่ ลดลงจากสัปดาห์ที่ผ่านมา แต่มีแนวโน้มลดลงเมื่อเทียบกับ 3-5 สัปดาห์ย้อนหลัง

**การเฝ้าระวังผู้ป่วยอาการคล้ายไข้หวัดใหญ่ (ILI) ในสถานพยาบาลเฉพาะพื้นที่**

จากรูปที่ 2 ภาพรวมของสถานพยาบาลเฝ้าระวังเฉพาะพื้นที่ (ร้อยละของผู้ป่วย ILI ที่เข้ารับการรักษาในแผนกผู้ป่วยนอก) แนวโน้มผู้ป่วยชะลอลงเมื่อเปรียบเทียบกับ 3 สัปดาห์ ย้อนหลัง และ 5 สัปดาห์ย้อนหลัง เมื่อพิจารณาเปรียบเทียบกับสัปดาห์เดียวกัน ในปี พ.ศ. 2552 พบว่าสูงกว่าสัปดาห์เดียวกันเล็กน้อย และยังคงต่ำกว่าค่าพื้นฐานสัดส่วนการเข้ารับการรักษาของผู้ป่วย ILI ในแผนกผู้ป่วยนอก

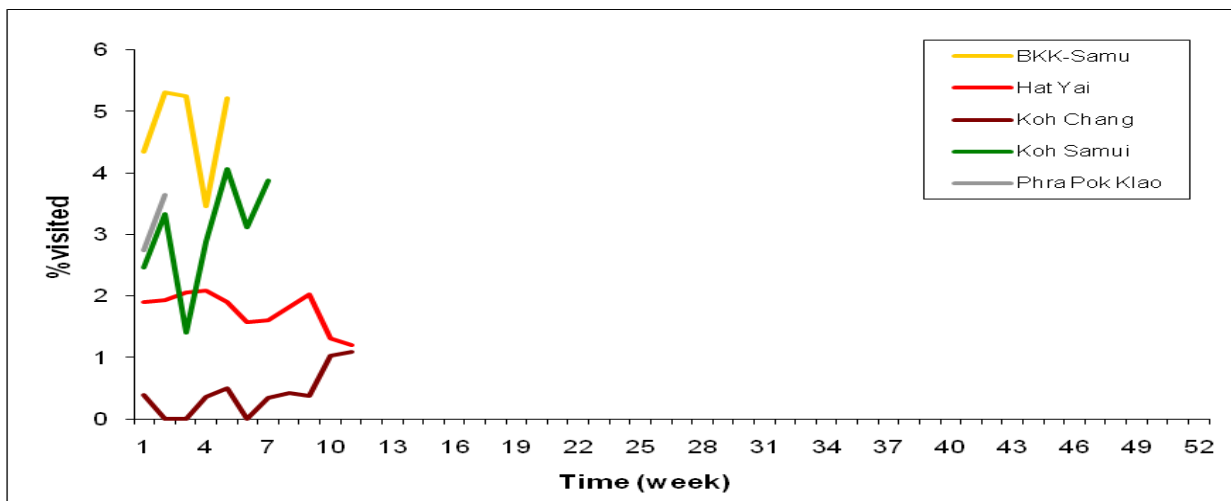
จากรูปที่ 3 การเฝ้าระวังผู้ป่วย ILI รายสถานพยาบาล ที่ส่งข้อมูลเข้ามาทันเวลา พบว่ามีแนวโน้มชะลอตัวเมื่อเทียบข้อมูลย้อนหลัง 3 สัปดาห์ ยกเว้น โรงพยาบาลเกาะช้าง

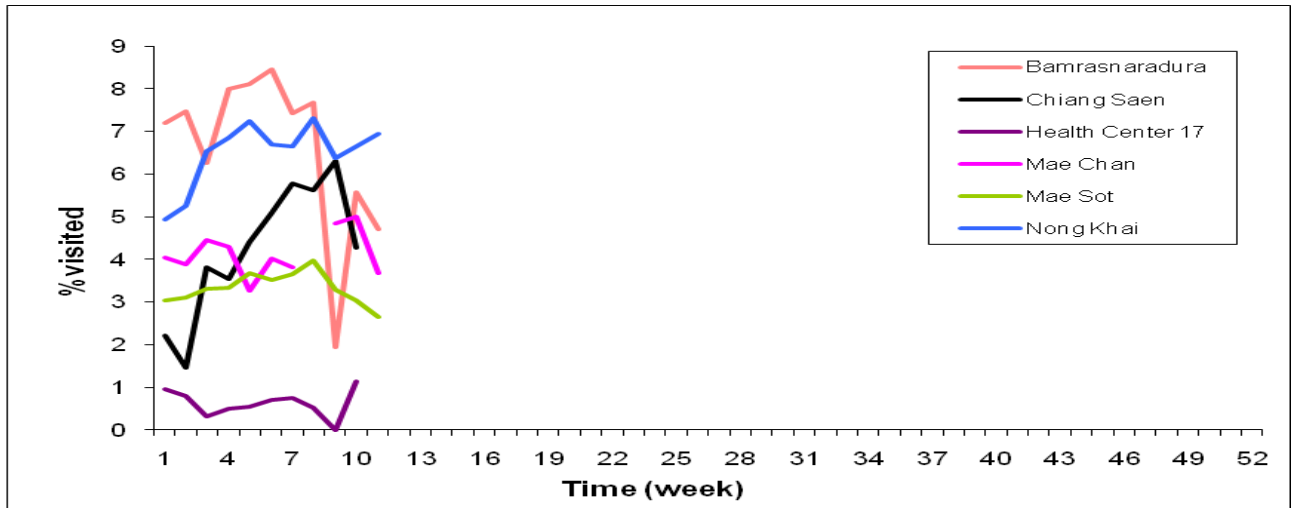
รูปที่ 2. สัดส่วนของผู้ป่วย ILI เทียบกับจำนวนผู้ป่วยนอกทั้งหมด จากสถานพยาบาลเฝ้าระวัง เฉพาะพื้นที่รวม 10 แห่ง ตั้งแต่ 14 – 20 มีนาคม 2553 เทียบกับ ค่าพื้นฐานสัดส่วนการเข้ารับ การรักษาของผู้ป่วย ILI ในแผนกผู้ป่วยนอก ย้อนหลัง 3 ปี



**การเฝ้าระวังระดับพื้นที่**

รูปที่ 3-4. แสดงสัดส่วนของผู้ป่วย ILI เทียบกับจำนวนผู้ป่วยนอกทั้งหมด จำแนกตามสถานพยาบาล





## การเฝ้าระวังอาการไม่พึงประสงค์ภายหลังได้รับวัคซีนป้องกันโรคไขหวัดใหญ่ (Adverse Event Following Immunization: Influenza Vaccine)

กระทรวงสาธารณสุขได้ดำเนินการฉีดวัคซีนป้องกันโรคไขหวัดใหญ่สายพันธุ์ใหม่ ให้กับบุคลากรทางการแพทย์และประชาชนกลุ่มเสี่ยงสูงต่อการเจ็บป่วยรุนแรง โดยตั้งแต่วันที่ 11 มกราคม 2553 จนถึงวันที่ 23 มีนาคม 2553 ได้ดำเนินการฉีดวัคซีนให้กลุ่มเป้าหมายไปแล้วทั้งสิ้น 566,892 ราย และมีการจัดตั้งระบบกำกับติดตามความปลอดภัยด้านวัคซีน โดยให้มีการเฝ้าระวังอาการภายหลังได้รับวัคซีนป้องกันโรคไขหวัดใหญ่สายพันธุ์ใหม่ 2009 ซึ่งอาการต่างๆ ที่ได้รับรายงานอาจเกี่ยวข้องกับวัคซีน หรือการให้บริการวัคซีน หรือเกิดจากสาเหตุร่วมอื่นๆ ก็ได้

ในรอบสัปดาห์ที่ผ่านมา ระหว่างวันที่ 17 - 23 มีนาคม 2553 สำนักระบาดวิทยาได้รับรายงานอาการภายหลังได้รับวัคซีนป้องกันโรคไขหวัดใหญ่สายพันธุ์ใหม่ 2009 ที่รวบรวมได้จากศูนย์ AEFI call center 16 ศูนย์ และจากระบบเฝ้าระวังปกติ จำนวน 44 ราย อาการไม่ร้ายแรง 42 ราย และอาการร้ายแรง 2 ราย ได้แก่ ผู้ป่วยโรคเรื้อรังเสียชีวิต 1 ราย และบุคคลากรทางการแพทย์มีอาการกล้ามเนื้อหน้าเขี้ยว 1 ราย รวมผู้ป่วยสะสมตั้งแต่วันที่ 11 มกราคม - 23 มีนาคม 2553 เป็นจำนวนทั้งสิ้น 600 ราย (อัตราอาการเกิด AEFI ร้อยละ 0.1)

### สรุป

ในสัปดาห์นี้ พบว่าจำนวนผู้ป่วย ILI ในแผนกผู้ป่วยนอกในแต่ละสถานพยาบาลที่ส่งข้อมูลเข้ามา จะมีการชะลอตัว และตัวอย่างที่สุ่มจากผู้ป่วย LI ในแผนกผู้ป่วยนอก ก็ให้ผลบวกต่อเชื้อไวรัสไขหวัดใหญ่ลดลงกว่าสัปดาห์ก่อนหน้านี และ มีแนวโน้มลดลง ในขณะที่สัดส่วนของเชื้อที่ตรวจพบส่วนใหญ่ ยังคงเป็น Influenza A pdm H1N1 และ แนวน้อยสัดส่วนของ Influenza B สูงขึ้น

### กิตติกรรมประกาศ

ผู้อำนวยการ แพทย์ พยาบาล เจ้าหน้าที่ห้องปฏิบัติการ เจ้าหน้าที่ศูนย์ข้อมูล ผู้ประสานงาน และเจ้าหน้าที่ผู้ดูแลรับผิดชอบงานด้านการเฝ้าระวังโรคไขหวัดใหญ่ (ภายใต้เครือข่ายการเฝ้าระวังโรคไขหวัดใหญ่ สถาบันวิจัยวิทยาศาสตร์สาธารณสุข กรมวิทยาศาสตร์การแพทย์ และสำนักระบาดวิทยา) รพ.แม่สอด จังหวัดตาก , รพ.พระปกเกล้า จังหวัดจันทบุรี , รพ.หาดใหญ่ จังหวัดสงขลา, รพ.หนองคาย จังหวัดหนองคาย , รพ.สมุย และ รพ.กรุงเทพ-สมุย จังหวัดสุราษฎร์ธานี, รพ.เกาะช้าง จังหวัดตราด, รพ.เชียงใหม่ และ รพ.แม่จัน จังหวัดเชียงราย, ศูนย์บริการสาธารณสุข (ศบส.) 17 กรุงเทพมหานคร

### ที่ปรึกษา

1. นายแพทย์คานวณ อึ้งชูศักดิ์
2. นายแพทย์ปฐม สวรรค์ปัญญาเลิศ
3. นายแพทย์ภาสกร อัครเสวี