

สถานการณ์การเฝ้าระวังโรคไข้หวัดใหญ่
สัปดาห์ที่ 12 ระหว่างวันที่ 21- 27 มีนาคม 2553
หมายเหตุ ข้อมูลทั้งหมดเป็นข้อมูลเบื้องต้น จึงขอให้พิจารณาก่อนนำข้อมูลไปใช้

ในสัปดาห์ที่ 12 พ.ศ. 2553 ศูนย์ไข้หวัดใหญ่แห่งชาติได้รับตัวอย่างที่ส่งจากผู้ป่วยอาการคล้ายไข้หวัดใหญ่ในแผนกผู้ป่วยนอก 51 ตัวอย่าง จากสถานพยาบาลเฝ้าระวังเฉพาะพื้นที่ 9 แห่ง ผลการตรวจทางห้องปฏิบัติการ พบสารพันธุกรรมไข้หวัดใหญ่ ชนิดเอ H3 จำนวน 2 ตัวอย่าง ชนิดบี จำนวน 8 ตัวอย่าง และ ชนิดเอ H1N1 สายพันธุ์ใหม่ จำนวน 3 ตัวอย่าง

ตารางที่ 1. รายงานจำนวนผู้ป่วยนอกและผู้ป่วย ILI ในแผนกผู้ป่วยนอกทั้งหมด จำนวนตัวอย่างจากผู้ป่วย ILI ที่ส่งส่งตรวจ และผลการตรวจหาเชื้อไวรัสไข้หวัดใหญ่ประจำสัปดาห์ที่ 12 ระหว่างวันที่ วันที่ 21-27 มีนาคม 2553 จากสถานพยาบาลเฝ้าระวังเฉพาะพื้นที่

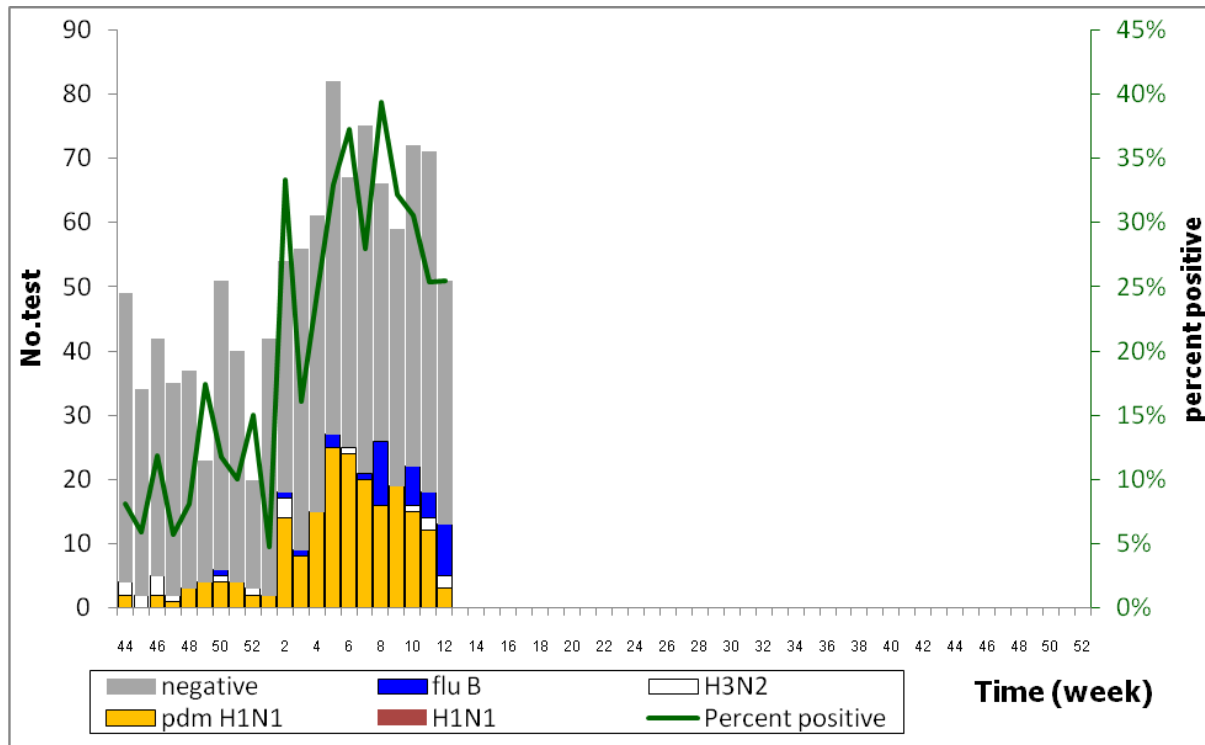
Sentinel site (Hospital/Health center)	Total OPD visited	No. ILI visited	No. tested	No. positive	No. positive specimen by subtype			
					H1N1	H3N2	Flu B	pdm H1N1
Health Care Center 17	318	0	0	0	0	0	0	0
Bamrasnaradura	3,609	173	15	2	0	1	0	1
Phra Pok Klao	NA	NA	12	3	0	1	1	1
Koh Chang	549	3	4	0	0	0	0	0
Mae Sot	4,665	193	4	1	0	0	0	1
Nong Khai	6,003	337	6	3	0	0	3	0
Chiang Saen	2,470	NA	0	0	0	0	0	0
Mae Chan	4,580	217	0	0	0	0	0	0
Koh Samui	4,036	95	5	2	0	0	2	0
Bangkok-Samui	NA	NA	0	0	0	0	0	0
Hat Yai	14,898	166	5	2	0	0	2	0
Total	41,128	1,184	51	13	0	2	8	3

จำนวนผู้ป่วย ILI : ผู้ป่วยอาการคล้ายไข้หวัดใหญ่ทั้งหมดจาก ICD10 code (J 00, 02.9, 06.9, 10, 11)
H1N1 : เชื้อไวรัสไข้หวัดใหญ่ตามฤดูกาล สายพันธุ์ H1N1
pdm H1N1 : เชื้อไวรัสไข้หวัดใหญ่สายพันธุ์ใหม่ 2009
NA : Not Available, ไม่ได้รับรายงาน

ตารางที่ 2. จำนวนตัวอย่างจากผู้ป่วย ILI ที่ส่งส่งตรวจ และผลการตรวจหาเชื้อไวรัสไข้หวัดใหญ่สะสม ตั้งแต่มกราคม ถึง 27 มีนาคม 2553 จากสถานพยาบาลเฝ้าระวังเฉพาะพื้นที่

Sentinel site (Hospital/Health center)	No. tested	No. positive	No. positive specimen by subtype			
			H1N1	H3N2	Flu B	pdm H1N1
Health Care Center 17	40	5	0	0	1	4
Bamrasnaradura	130	41	0	1	2	38
Phra Pok Klao	129	37	0	2	3	32
Koh Chang	45	12	0	0	0	12
Mae Sot	57	9	0	0	1	8
Nong Khai	96	45	0	1	12	32
Chiang Saen	18	6	0	0	0	6
Mae Chan	20	5	0	0	1	4
Koh Samui	60	23	0	3	0	20
Bangkok-Samui	95	17	0	2	2	13
Hat Yai	66	15	0	0	11	4
Total	756	215	0	9	33	173

รูปที่ 1. สัดส่วนของตัวอย่างที่ตรวจพบเชื้อไวรัสไข้หวัดใหญ่จำแนกตามสายพันธุ์ รายสัปดาห์ จากสถานพยาบาลเฝ้าระวังเฉพาะพื้นที่ ตั้งแต่ 1 พ.ย. 2552 – 27 มี.ค. 2553



หมายเหตุ

Negative	: ตรวจไม่พบเชื้อไวรัสไข้หวัดใหญ่
B	: เชื้อไวรัสไข้หวัดใหญ่ตามฤดูกาล ชนิด B
H3N2	: เชื้อไวรัสไข้หวัดใหญ่ตามฤดูกาล สายพันธุ์ H3N2
pdm H1N1	: เชื้อไวรัสไข้หวัดใหญ่สายพันธุ์ใหม่ 2009
H1N1	: เชื้อไวรัสไข้หวัดใหญ่ตามฤดูกาล สายพันธุ์ H1N1

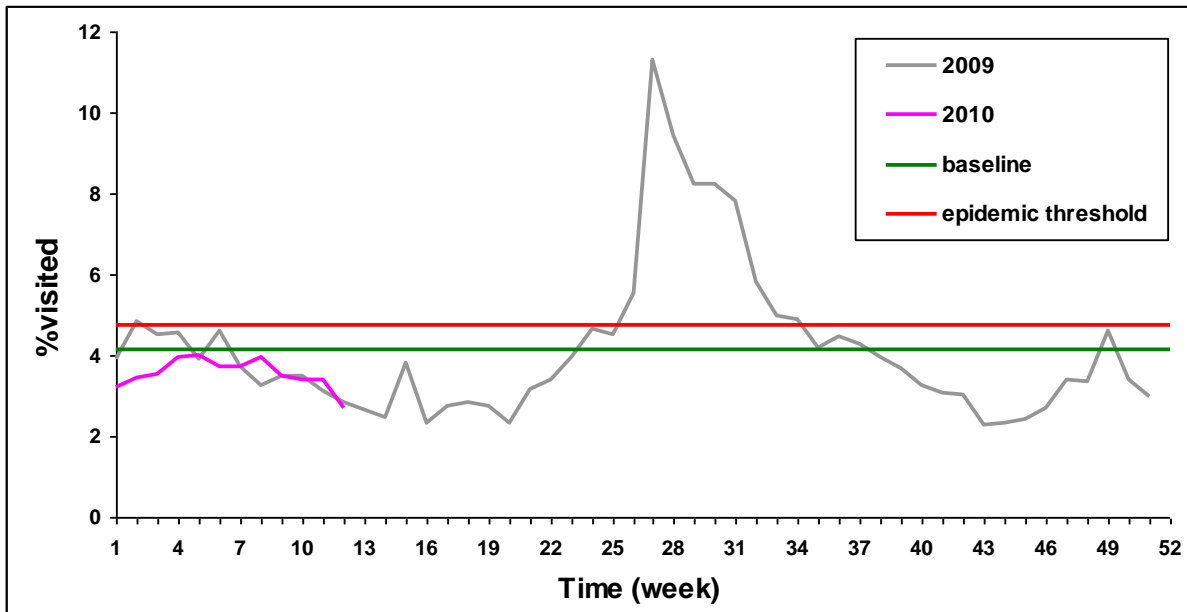
ในสัปดาห์ที่ 3 ได้รับตัวอย่างจากสถานพยาบาลที่ส่งตัวอย่างทันเวลา 7 แห่งจากทั้งหมด 11 แห่ง จากตัวอย่างทั้งหมด 51 ตัวอย่าง ให้ผลบวกต่อ Influenza A pdm H1N1 3 ตัวอย่าง H3N2 2 ตัวอย่าง และ Influenza B 8 ตัวอย่าง คิดเป็นร้อยละของตัวอย่างที่ให้ผลบวกต่อไวรัสไข้หวัดใหญ่รวม 25.49% จากแนวโน้มการตรวจที่ให้ผลบวกพบว่า จำนวนตัวอย่างที่ให้ผลบวกต่อเชื้อไข้หวัดใหญ่ ลดลงจากสัปดาห์ที่ผ่านมา และว่า Influenza type B มีสัดส่วนที่เพิ่มขึ้น

การเฝ้าระวังผู้ป่วยอาการคล้ายไข้หวัดใหญ่ (ILI) ในสถานพยาบาลเฉพาะพื้นที่

จากรูปที่ 2 ภาพรวมของสถานพยาบาลเฝ้าระวังเฉพาะพื้นที่ (ร้อยละของผู้ป่วย ILI ที่เขารับการรักษาในแผนกผู้ป่วยนอก) แนวโน้มผู้ป่วยชะลอลดตัวเมื่อเปรียบเทียบกับ 3 สัปดาห์ ย้อนหลัง และ 5 สัปดาห์ย้อนหลัง เมื่อพิจารณาเปรียบเทียบกับสัปดาห์เดียวกัน ในปี พ.ศ. 2552 พบว่าต่ำกว่าสัปดาห์เดียวกันและยังคงต่ำกว่าค่าพื้นฐานสัดส่วนการเข้ารับการรักษาของผู้ป่วย ILI ในแผนกผู้ป่วยนอก

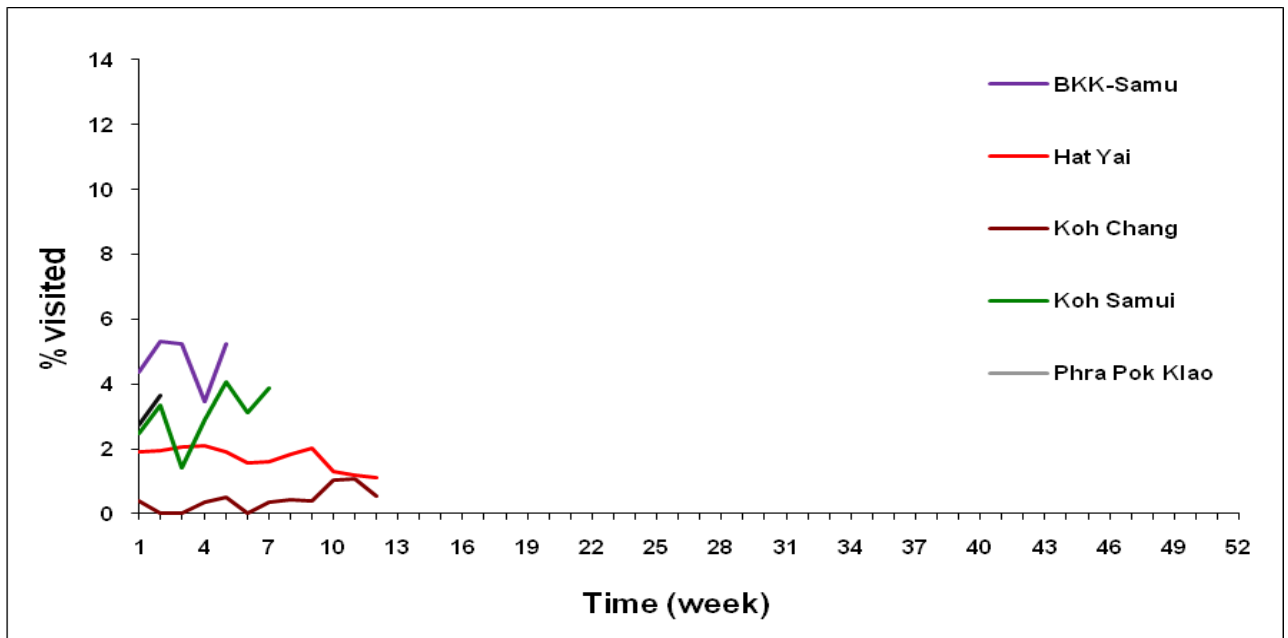
จากรูปที่ 3 การเฝ้าระวังผู้ป่วย ILI รายสถานพยาบาล ที่ส่งข้อมูลเข้ามาทันเวลา พบว่ามีแนวโน้มชะลอลดตัวเมื่อเทียบข้อมูลย้อนหลัง 3 สัปดาห์

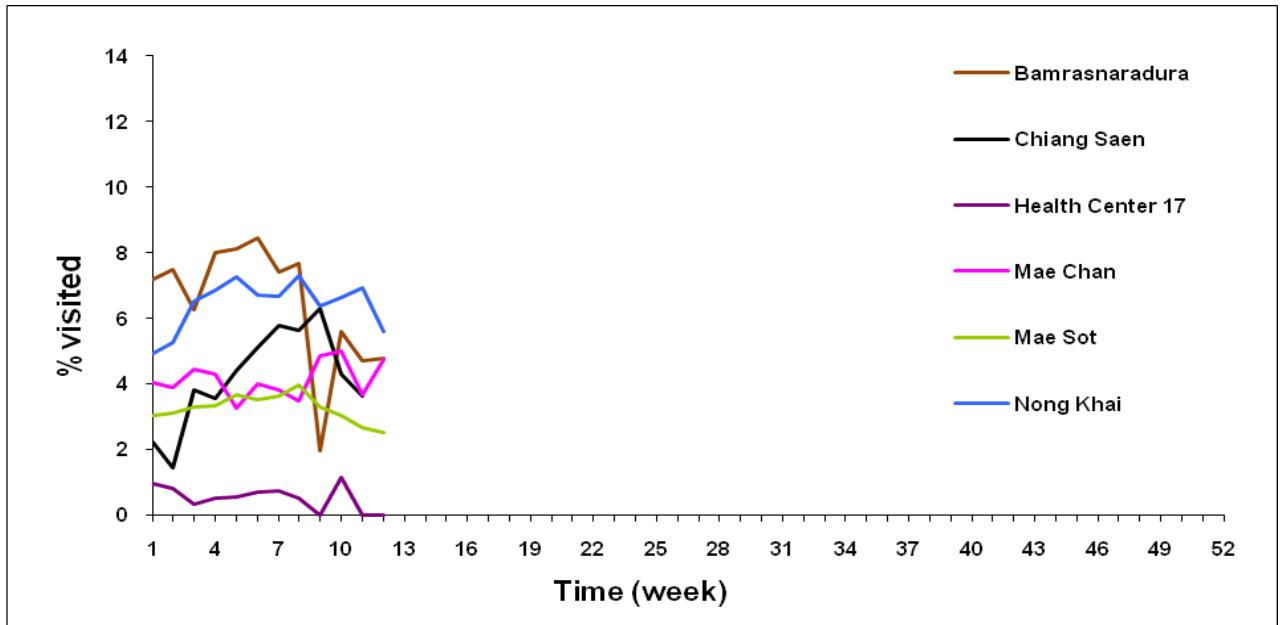
รูปที่ 2. สัดส่วนของผู้ป่วย ILI เทียบกับจำนวนผู้ป่วยนอกทั้งหมด จากสถานพยาบาลเฝ้าระวัง เฉพาะพื้นที่รวม 10 แห่ง ตั้งแต่ 21 – 27 มีนาคม 2553 เทียบกับ ค่าพื้นฐานสัดส่วนการเข้ารับ การรักษาของผู้ป่วย ILI ในแผนกผู้ป่วยนอก ย้อนหลัง 3 ปี



การเฝ้าระวังระดับพื้นที่

รูปที่ 3. แสดงสัดส่วนของผู้ป่วย ILI เทียบกับจำนวนผู้ป่วยนอกทั้งหมด จำแนกตามสถานพยาบาล





การเฝ้าระวังอาการไม่พึงประสงค์ภายหลังได้รับวัคซีนป้องกันโรคไข้หวัดใหญ่ (Adverse Event Following Immunization: Influenza Vaccine)

กระทรวงสาธารณสุขได้ดำเนินการฉีดวัคซีนป้องกันโรคไข้หวัดใหญ่สายพันธุ์ใหม่ ให้กับบุคลากรทางการแพทย์และประชาชนกลุ่มเสี่ยงสูงต่อการเจ็บป่วยรุนแรง โดยตั้งแต่วันที่ 11 มกราคม 2553 จนถึงวันที่ 30 มีนาคม 2553 ได้ดำเนินการฉีดวัคซีนให้กลุ่มเป้าหมายไปแล้วทั้งสิ้น 692,875 ราย และมีการจัดตั้งระบบกำกับติดตามความปลอดภัยด้านวัคซีน โดยให้มีการเฝ้าระวังอาการภายหลังได้รับวัคซีนป้องกันโรคไข้หวัดใหญ่สายพันธุ์ใหม่ 2009 ซึ่งอาการต่างๆ ที่ได้รับรายงานอาจเกี่ยวข้องกับวัคซีน หรือการให้บริการวัคซีน หรือเกิดจากสาเหตุร่วมอื่นๆ ก็ได้

ในรอบสัปดาห์ที่ผ่านมา ระหว่างวันที่ 24 - 30 มีนาคม 2553 สำนักระบาดวิทยาได้รับรายงานอาการภายหลังได้รับวัคซีนป้องกันโรคไข้หวัดใหญ่สายพันธุ์ใหม่ 2009 ที่รวบรวมได้จากศูนย์ AEFI call center 16 ศูนย์ และจากระบบเฝ้าระวังปกติ จำนวน 73 ราย อาการไม่ร้ายแรงทั้งหมด รวมผู้ป่วยสะสมตั้งแต่วันที่ 11 มกราคม - 30 มีนาคม 2553 เป็นจำนวนทั้งสิ้น 673 ราย (อัตราอาการเกิด AEFI ร้อยละ 0.1)

สรุป

ในสัปดาห์นี้ สัดส่วนผู้ป่วยอาการคล้ายไข้หวัดใหญ่มีแนวโน้มชะลอตัว สัดส่วนของเชื้อไวรัสที่เป็นสาเหตุหลักในการก่อโรค ยังคงพบเชื้อ Influenza type A pdm H1N1 และ type B เริ่มมีสัดส่วนเพิ่มขึ้น

กิตติกรรมประกาศ

ผู้อำนวยการ แพทย์ พยาบาล เจ้าหน้าที่ห้องปฏิบัติการ เจ้าหน้าที่ศูนย์ข้อมูล ผู้ประสานงาน และเจ้าหน้าที่ผู้ดูแลรับผิดชอบงานด้านการเฝ้าระวังโรคไข้หวัดใหญ่ (ภายใต้เครือข่ายการเฝ้าระวังโรคไข้หวัดใหญ่ สถาบันวิจัยวิทยาศาสตร์สาธารณสุข กรมวิทยาศาสตร์การแพทย์ และสำนักระบาดวิทยา) รพ.แม่สอด จังหวัดตาก , รพ.พระปกเกล้า จังหวัดจันทบุรี , รพ.หาดใหญ่ จังหวัดสงขลา, รพ.หนองคาย จังหวัดหนองคาย, รพ.สมุย และ รพ.กรุงเทพ-สมุย จังหวัดสุราษฎร์ธานี, รพ.เกาะช้าง จังหวัดตราด, รพ.เชียงใหม่ และ รพ.แม่จัน จังหวัดเชียงราย, ศูนย์บริการสาธารณสุข (ศบส.) 17 กรุงเทพมหานคร

ที่ปรึกษา

1. นายแพทย์คานวน อึ้งชูศักดิ์
2. นายแพทย์ปฐม สวรรค์ปัญญาเลิศ
3. นายแพทย์ภาสกร อัครเสวี