

สถานการณ์การเฝ้าระวังโรคไข้หวัดใหญ่
สัปดาห์ที่ 16 ระหว่างวันที่ 18 – 24 เมษายน 2553
หมายเหตุ ข้อมูลทั้งหมดเป็นข้อมูลเบื้องต้น จึงขอให้พิจารณาก่อนนำข้อมูลไปใช้

ในสัปดาห์ที่ 16 พ.ศ. 2553 ศูนย์ไข้หวัดใหญ่แห่งชาติได้รับตัวอย่างที่ส่งจากผู้ป่วยอาการคล้ายไข้หวัดใหญ่ในแผนกผู้ป่วยนอก 56 ตัวอย่าง จากสถานพยาบาลเฝ้าระวังเฉพาะพื้นที่ 9 แห่ง ผลการตรวจทางห้องปฏิบัติการ พบสารพันธุกรรมไข้หวัดใหญ่ ชนิดบี จำนวน 4 ตัวอย่าง และ ชนิดเอ H1N1 สายพันธุ์ใหม่ จำนวน 1 ตัวอย่าง

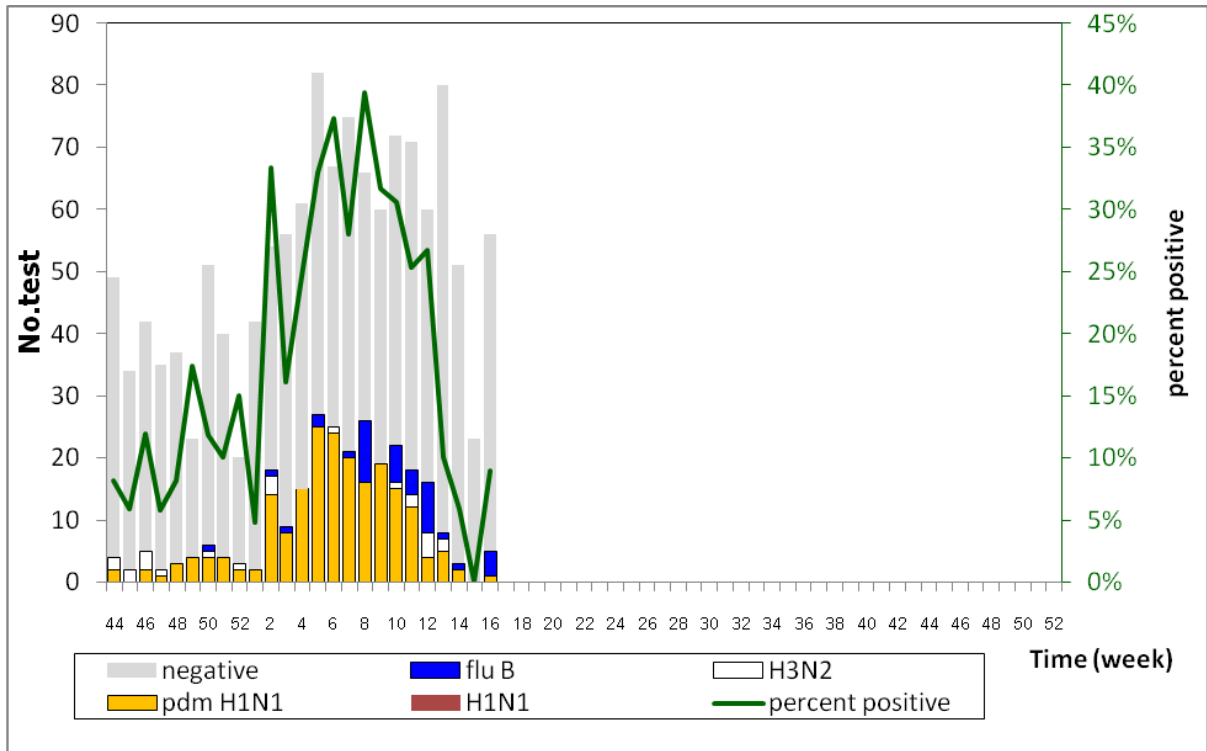
ตารางที่ 1. รายงานจำนวนผู้ป่วยนอกและผู้ป่วย ILI ในแผนกผู้ป่วยนอกทั้งหมด จำนวนตัวอย่างจากผู้ป่วย ILI ที่ส่งส่งตรวจ และผลการตรวจหาเชื้อไวรัสไข้หวัดใหญ่ประจำสัปดาห์ที่ 16 ระหว่างวันที่ วันที่ 18-24 เมษายน 2553 จากสถานพยาบาลเฝ้าระวังเฉพาะพื้นที่

Sentinel site (Hospital/Health center)	Total OPD visited	No. ILI visited	No. tested	No. positive	No. positive specimen by subtype			
					H1N1	H3N2	Flu B	pdm H1N1
Health Care Center 17	NA	NA	0	0	0	0	0	0
Bamrasnaradura	4,273	138	14	1	0	0	1	0
Phra Pok Klao	NA	NA	12	0	0	0	0	0
Koh Chang	652	3	3	0	0	0	0	0
Mae Sot	3,250	179	4	0	0	0	0	0
Nong Khai	7,040	206	6	2	0	0	1	1
Chiang Saen	2,631	53	2	0	0	0	0	0
Mae Chan	5,116	115	3	0	0	0	0	0
Koh Samui	3,576	73	1	0	0	0	0	0
Bangkok-Samui	NA	NA	6	1	0	0	1	0
Hat Yai	17,406	114	5	1	0	0	1	0
Total	43,944	881	56	5	0	0	4	1

จำนวนผู้ป่วย ILI : ผู้ป่วยอาการคล้ายไข้หวัดใหญ่ทั้งหมดจาก ICD10 code (J 00, 02.9, 06.9, 10, 11)
H1N1 : เชื้อไวรัสไข้หวัดใหญ่ตามฤดูกาล สายพันธุ์ H1N1
pdm H1N1 : เชื้อไวรัสไข้หวัดใหญ่สายพันธุ์ใหม่ 2009
NA : Not Available, ไม่ได้รับรายงาน

ตารางที่ 2. จำนวนตัวอย่างจากผู้ป่วย ILI ที่ส่งส่งตรวจ และผลการตรวจหาเชื้อไวรัสไข้หวัดใหญ่สะสม ตั้งแต่มกราคม ถึง 24 เมษายน 2553 จากสถานพยาบาลเฝ้าระวังเฉพาะพื้นที่

Sentinel site (Hospital/Health center)	No. tested	No. positive	No. positive specimen by subtype			
			H1N1	H3N2	Flu B	pdm H1N1
Health Care Center 17	44	5	0	0	1	4
Bamrasnaradura	177	45	0	1	3	41
Phra Pok Klao	164	39	0	4	3	32
Koh Chang	54	13	0	0	1	12
Mae Sot	71	9	0	0	1	8
Nong Khai	119	47	0	1	13	33
Chiang Saen	27	6	0	0	0	6
Mae Chan	30	5	0	0	1	4
Koh Samui	69	25	0	3	0	22
Bangkok-Samui	130	23	0	4	4	15
Hat Yai	94	18	0	0	12	6
Total	979	235	0	13	39	183



หมายเหตุ Negative : ตรวจไม่พบเชื้อไวรัสไข้หวัดใหญ่
 B : เชื้อไวรัสไข้หวัดใหญ่ตามฤดูกาล ชนิด B
 H3N2 : เชื้อไวรัสไข้หวัดใหญ่ตามฤดูกาล สายพันธุ์ H3N2
 pdm H1N1 : เชื้อไวรัสไข้หวัดใหญ่สายพันธุ์ใหม่ 2009
 H1N1 : เชื้อไวรัสไข้หวัดใหญ่ตามฤดูกาล สายพันธุ์ H1N1

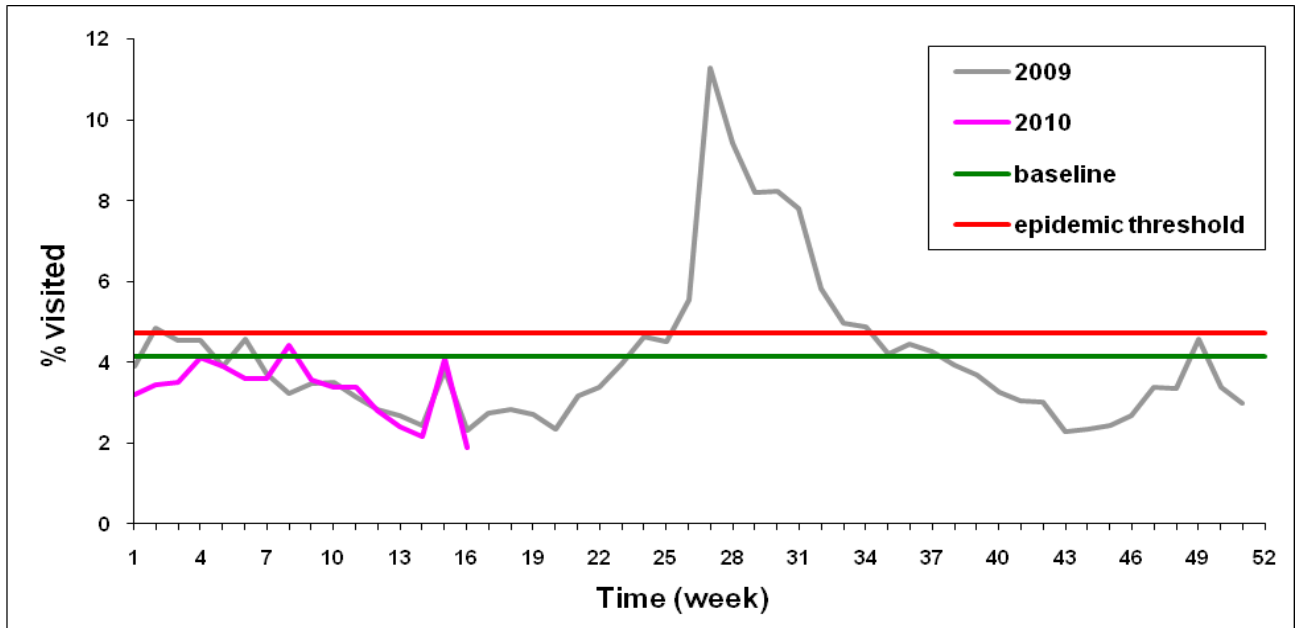
รูปที่ 1. สัดส่วนของตัวอย่างที่ตรวจพบเชื้อไวรัสไข้หวัดใหญ่จำแนกตามสายพันธุ์ รายสัปดาห์ จากสถานพยาบาลเฝ้าระวังเฉพาะพื้นที่ ตั้งแต่ 1 พ.ย. 2552 – 24 เม.ย. 2553

ในสัปดาห์ที่ 16 ได้รับตัวอย่างจากสถานพยาบาลที่ส่งตัวอย่างทันเวลา 10 แห่งจากทั้งหมด 11 แห่ง จากตัวอย่างทั้งหมด 56 ตัวอย่าง ให้ผลบวกต่อ Influenza A pdm H1N1 1 ตัวอย่าง และ influenza B 4 ตัวอย่าง คิดเป็นร้อยละของตัวอย่างที่ให้ผลบวกต่อไวรัสไข้หวัดใหญ่รวม 8.93 ดูจากแนวโน้มการตรวจที่ให้ผลบวกพบว่า จำนวนตัวอย่างที่ให้ผลบวกต่อเชื้อไข้หวัดใหญ่ เพิ่มขึ้นจากสัปดาห์ที่ผ่านมา แต่ยังคงต่ำกว่า 3-5 สัปดาห์ย้อนหลัง

การเฝ้าระวังผู้ป่วยอาการคล้ายไข้หวัดใหญ่ (ILI) ในสถานพยาบาลเฉพาะพื้นที่

จากรูปที่ 2 ภาพรวมของสถานพยาบาลเฝ้าระวังเฉพาะพื้นที่ (ร้อยละของผู้ป่วย ILI ที่เขารับการรักษาในแผนกผู้ป่วยนอก) แนวโน้มผู้ป่วยลดลงเมื่อเปรียบเทียบกับ 3 สัปดาห์ย้อนหลัง และ 5 สัปดาห์ย้อนหลัง เมื่อพิจารณาเปรียบเทียบกับสัปดาห์เดียวกัน ในปี พ.ศ. 2552 พบว่าต่ำกว่าสัปดาห์เดียวกัน และยังคงต่ำกว่าค่าพื้นฐานสัดส่วนการเข้ารับการรักษาของผู้ป่วย ILI ในแผนกผู้ป่วยนอก

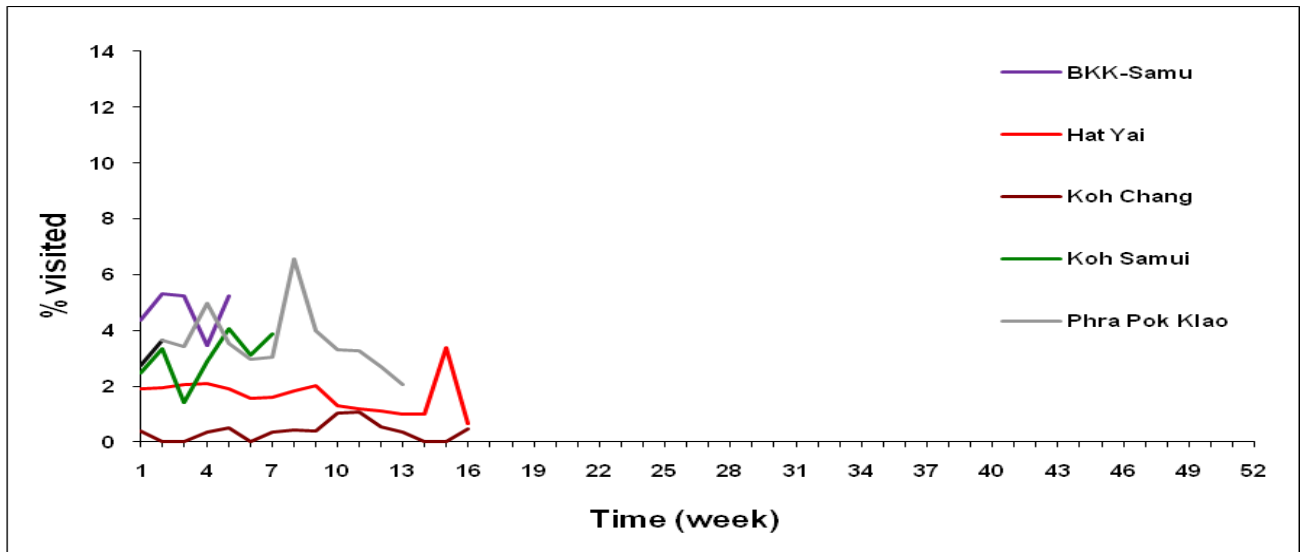
จากรูปที่ 3 การเฝ้าระวังผู้ป่วย ILI รายสถานพยาบาล ที่ส่งข้อมูลเข้ามาทันเวลา พบว่ามีแนวโน้มชะลอลดตัวเมื่อเทียบข้อมูลย้อนหลัง 3 สัปดาห์



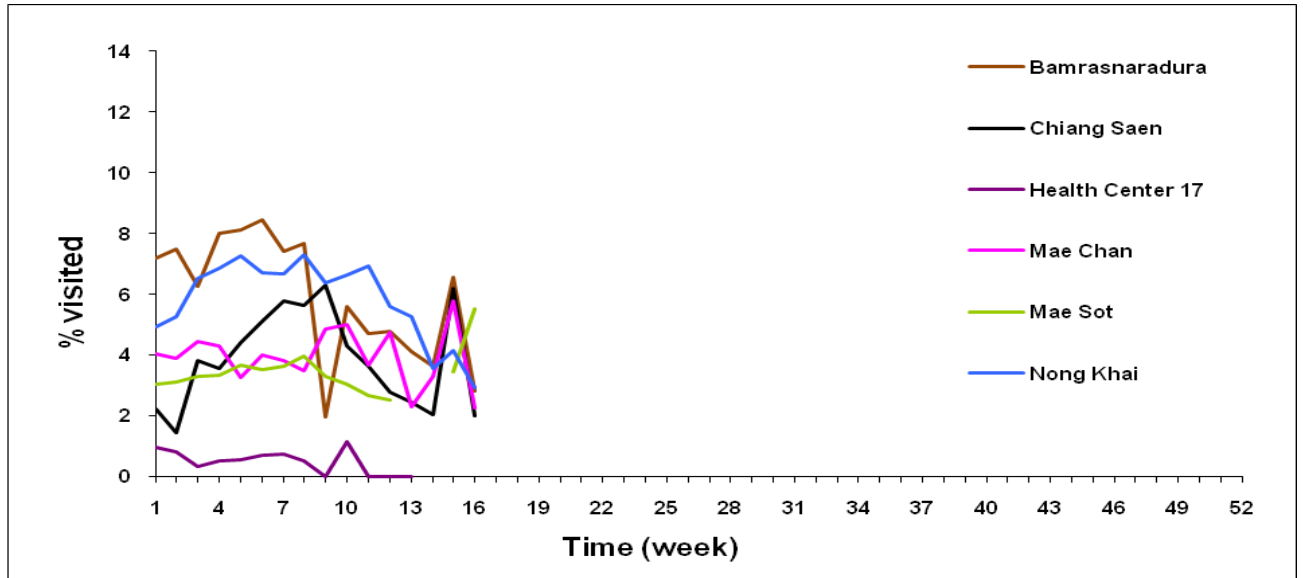
รูปที่ 2. สัดส่วนของผู้ป่วย ILI เทียบกับจำนวนผู้ป่วยนอกทั้งหมด จากสถานพยาบาลเฝ้าระวังเฉพาะพื้นที่รวม 10 แห่ง ตั้งแต่ 21 – 27 มีนาคม 2553 เทียบกับ ค่าพื้นฐานสัดส่วนการเข้ารับการรักษาของผู้ป่วย ILI ในแผนกผู้ป่วยนอก ย้อนหลัง 3 ปี

การเฝ้าระวังระดับพื้นที่

ก. สถานพยาบาลในเขตภาคใต้และตะวันออก



ข. สถานพยาบาลในเขตภาคกลาง ตะวันออกเฉียงเหนือ ตะวันตก และเหนือ



รูปที่ 3 ก-ข. แสดงสัดส่วนของผู้ป่วย ILI เทียบกับจำนวนผู้ป่วยนอกทั้งหมด จำแนกตามสถานพยาบาล

สรุป

ในสัปดาห์นี้ แม้ว่าจำนวนผู้ป่วย ILI ในแผนกผู้ป่วยนอกในแต่ละสถานพยาบาลที่ส่งข้อมูลเข้ามา จะมีการชะลดตัวลง แต่ก็พบว่าตัวอย่างที่สุ่มจากผู้ป่วย LI ในแผนกผู้ป่วยนอก ก็พบให้ผลบวกต่อเชื้อไวรัสไข้หวัดใหญ่สูงขึ้นกว่าสัปดาห์ก่อนหน้านี้อ ควรต้องระวังการแพร่ระบาดของโรคไข้หวัดใหญ่ อีกทั้งควรเฝ้าระวังการเกิดโรคในพื้นที่ที่อาจเสี่ยงต่อการระบาดของโรคไข้หวัดใหญ่ ได้แก่ ภาคกลาง ตะวันออกเฉียงเหนือ และใต้

กิตติกรรมประกาศ

ผู้อำนวยการ แพทย์ พยาบาล เจ้าหน้าที่ห้องปฏิบัติการ เจ้าหน้าที่ศูนย์ข้อมูล ผู้ประสานงาน และเจ้าหน้าที่ผู้ดูแลรับผิดชอบงานด้านการเฝ้าระวังโรคไข้หวัดใหญ่ (ภายใต้เครือข่ายการเฝ้าระวังโรคไข้หวัดใหญ่ สถาบันวิจัยวิทยาศาสตร์สาธารณสุข กรมวิทยาศาสตร์การแพทย์ และสำนักโรคระบาดวิทยา) รพ.แม่สอด จังหวัดตาก , รพ.พระปกเกล้า จังหวัดจันทบุรี , รพ.หาดใหญ่ จังหวัดสงขลา, รพ.หนองคาย จังหวัดหนองคาย, รพ.สมุย และ รพ.กรุงเทพ-สมุย จังหวัดสุราษฎร์ธานี, รพ.เกาะช้าง จังหวัดตราด, รพ.เชียงใหม่ และ รพ.แม่จัน จังหวัดเชียงราย, ศูนย์บริการสาธารณสุข (ศบส.) 17 กรุงเทพมหานคร

ที่ปรึกษา

1. นายแพทย์คานวณ อึ้งชูศักดิ์
2. นายแพทย์ปฐม สวรรค์ปัญญาเลิศ
3. นายแพทย์ภาสกร อัครเสวี