

สถานการณ์การเฝ้าระวังโรคไข้หวัดใหญ่
สัปดาห์ที่ 18 ระหว่างวันที่ 2-8 พฤษภาคม 2553
หมายเหตุ ข้อมูลทั้งหมดเป็นข้อมูลเบื้องต้น จึงขอให้พิจารณาก่อนนำข้อมูลไปใช้

ในสัปดาห์ที่ 18 พ.ศ.2553 ศูนย์ไข้หวัดใหญ่แห่งชาติได้รับตัวอย่างที่ส่งจากผู้ป่วยอาการคล้ายไข้หวัดใหญ่ในแผนกผู้ป่วยนอก 43 ตัวอย่าง จากสถานพยาบาลเฝ้าระวังเฉพาะพื้นที่ 9 แห่ง ผลการตรวจทางห้องปฏิบัติการ พบสารพันธุกรรมไข้หวัดใหญ่ ชนิด A (H3N2) จำนวน 5 ตัวอย่าง ชนิด B จำนวน 1 ตัวอย่าง และ ชนิด A (H1N1) สายพันธุ์ใหม่ 2009 จำนวน 1 ตัวอย่าง

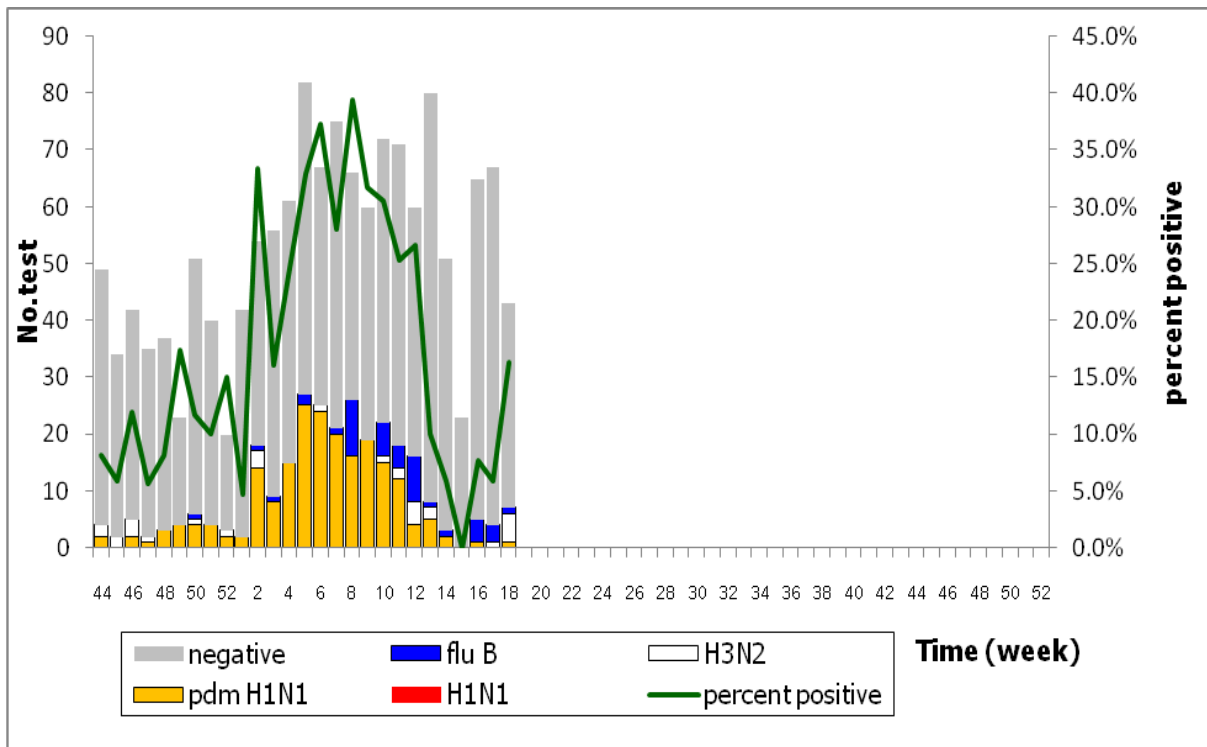
ตารางที่ 1. รายงานจำนวนผู้ป่วยนอกและผู้ป่วย ILI ในแผนกผู้ป่วยนอกทั้งหมด จำนวนตัวอย่างจากผู้ป่วย ILI ที่ส่งส่งตรวจ และผลการตรวจหาเชื้อไวรัสไข้หวัดใหญ่ประจำสัปดาห์ที่ 18 ระหว่างวันที่ วันที่ 2-8 พฤษภาคม 2553 จากสถานพยาบาลเฝ้าระวังเฉพาะพื้นที่

Sentinel site (Hospital/Health center)	Total OPD visited	No. ILI visited	No. tested	No. positive	No. positive specimen by subtype			
					H1N1	H3N2	Flu B	pdm H1N1
Health Care Center 17	NA	NA	1	0	0	0	0	0
Bamrasnaradura	3,367	158	12	1	0	1	0	0
Phra Pok Klao	NA	NA	5	4	0	4	0	0
Koh Chang	NA	NA	0	0	0	0	0	0
Mae Sot	7,403	140	4	0	0	0	0	0
Nong Khai	5,244	163	5	0	0	0	0	0
Chiang Saen	2,345	78	1	0	0	0	0	0
Mae Chan	3,999	94	5	1	0	0	0	1
Koh Samui	2,974	66	0	0	0	0	0	0
Bangkok-Samui	NA	NA	5	1	0	0	1	0
Hat Yai	1,3854	166	5	0	0	0	0	0
Total	39,186	865	43	7	0	5	1	1

จำนวนผู้ป่วย ILI : ผู้ป่วยอาการคล้ายไข้หวัดใหญ่ทั้งหมดจาก ICD10 code (J 00, 02.9, 06.9, 10, 11)
H1N1 : เชื้อไวรัสไข้หวัดใหญ่ตามฤดูกาล สายพันธุ์ H1N1
pdm H1N1 : เชื้อไวรัสไข้หวัดใหญ่สายพันธุ์ใหม่ 2009
NA : Not Available, ไม่ได้รับรายงาน

ตารางที่ 2. จำนวนตัวอย่างจากผู้ป่วย ILI ที่ส่งส่งตรวจ และผลการตรวจหาเชื้อไวรัสไข้หวัดใหญ่สะสม ตั้งแต่มกราคม ถึง 8 พฤษภาคม 2553 จากสถานพยาบาลเฝ้าระวังเฉพาะพื้นที่

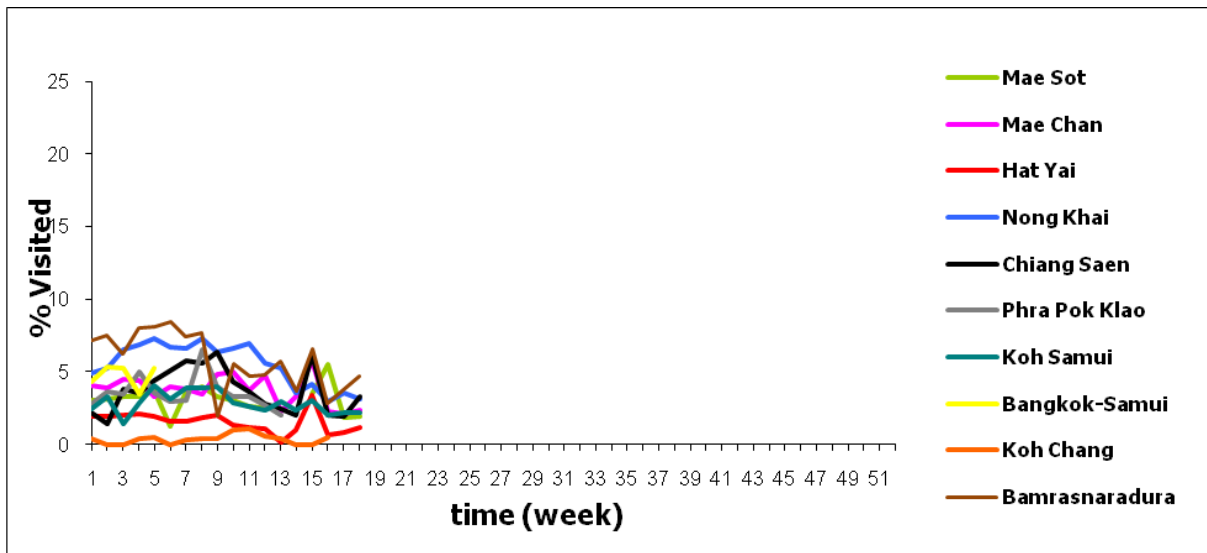
Sentinel site (Hospital/Health center)	No. tested	No. positive	No. positive specimen by subtype			
			H1N1	H3N2	Flu B	pdm H1N1
Health Care Center 17	51	6	0	0	2	4
Bamrasnaradura	201	46	0	2	3	41
Phra Pok Klao	185	45	0	8	5	32
Koh Chang	55	13	0	0	1	12
Mae Sot	78	9	0	0	1	8
Nong Khai	132	47	0	1	13	33
Chiang Saen	34	7	0	1	0	6
Mae Chan	44	6	0	0	1	5
Koh Samui	71	24	0	3	0	21
Bangkok-Samui	140	24	0	4	5	15
Hat Yai	104	18	0	0	12	6
Total	1095	245	0	19	43	183



หมายเหตุ

Negative	: ตรวจไม่พบเชื้อไวรัสไข้หวัดใหญ่
B	: เชื้อไวรัสไข้หวัดใหญ่ตามฤดูกาล ชนิด B
H3N2	: เชื้อไวรัสไข้หวัดใหญ่ตามฤดูกาล สายพันธุ์ H3N2
pdm H1N1	: เชื้อไวรัสไข้หวัดใหญ่สายพันธุ์ใหม่ 2009
H1N1	: เชื้อไวรัสไข้หวัดใหญ่ตามฤดูกาล สายพันธุ์ H1N1

รูปที่ 1. สัดส่วนของตัวอย่างที่ตรวจพบเชื้อไวรัสไข้หวัดใหญ่จำแนกตามสายพันธุ์ รายสัปดาห์ จากสถานพยาบาลเฝ้าระวังเฉพาะพื้นที่ ตั้งแต่ 1 พ.ย. 2552 – 8 พ.ค. 2553

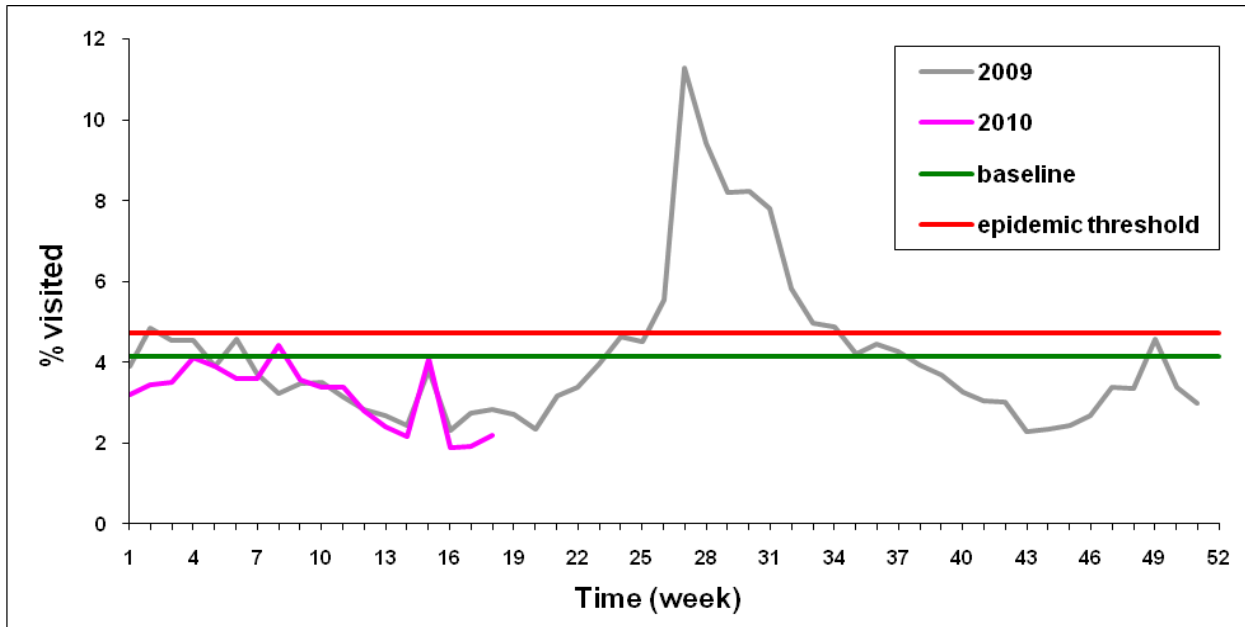


ในสัปดาห์ที่ 18 ได้รับตัวอย่างจากสถานพยาบาลทั้งหมด 9 แห่ง จากตัวอย่างทั้งหมด 43 ตัวอย่าง ให้ผลบวกต่อ influenza A (H3N2) จำนวน 5 ตัวอย่าง influenza B จำนวน 1 ตัวอย่าง และ influenza A (pdmH1N1) จำนวน 1 ตัวอย่าง คิดเป็นร้อยละ 16.3 ของตัวอย่างที่ให้ผลบวกต่อไวรัสไข้หวัดใหญ่ ดูจากแนวโน้มการตรวจที่ให้ผลบวกพบว่า จำนวนตัวอย่างที่ให้ผลบวกต่อเชื้อไข้หวัดใหญ่ เพิ่มขึ้นจากสัปดาห์ที่ผ่านมา

การเฝ้าระวังผู้ป่วยอาการคล้ายไข้หวัดใหญ่ (ILI) ในสถานพยาบาลเฉพาะพื้นที่

จากรูปที่ 2 ภาพรวมของสถานพยาบาลเฝ้าระวังเฉพาะพื้นที่ (ร้อยละของผู้ป่วย ILI ที่เข้ารับการรักษาในแผนกผู้ป่วยนอก) แนวโน้มผู้ป่วยลดลงเมื่อเปรียบเทียบกับ 3 สัปดาห์ย้อนหลัง และ 5 สัปดาห์ย้อนหลัง เมื่อพิจารณาเปรียบเทียบกับสัปดาห์เดียวกัน ในปี พ.ศ. 2552 พบว่าต่ำกว่าสัปดาห์เดียวกัน และยังคงต่ำกว่าค่าพื้นฐานสัดส่วนการเข้ารับการรักษาของผู้ป่วย ILI ในแผนกผู้ป่วยนอก

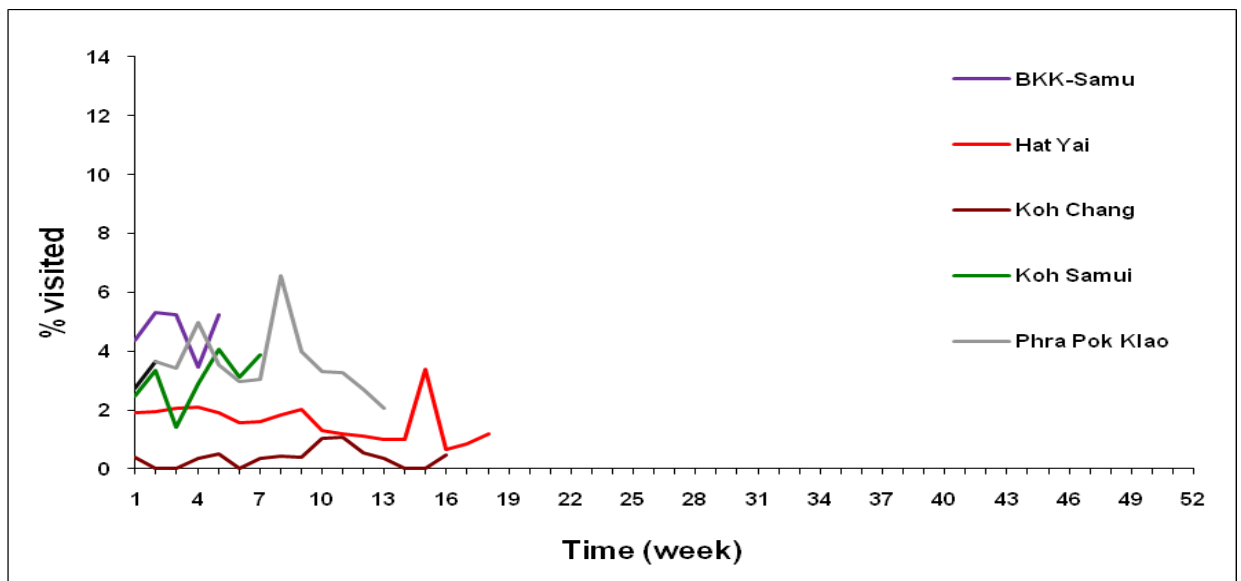
จากรูปที่ 3 การเฝ้าระวังผู้ป่วย ILI รายสถานพยาบาล ที่ส่งข้อมูลเข้ามาทันเวลา พบว่ามีแนวโน้มมชะลอตัวเมื่อเทียบข้อมูลย้อนหลัง 3 สัปดาห์



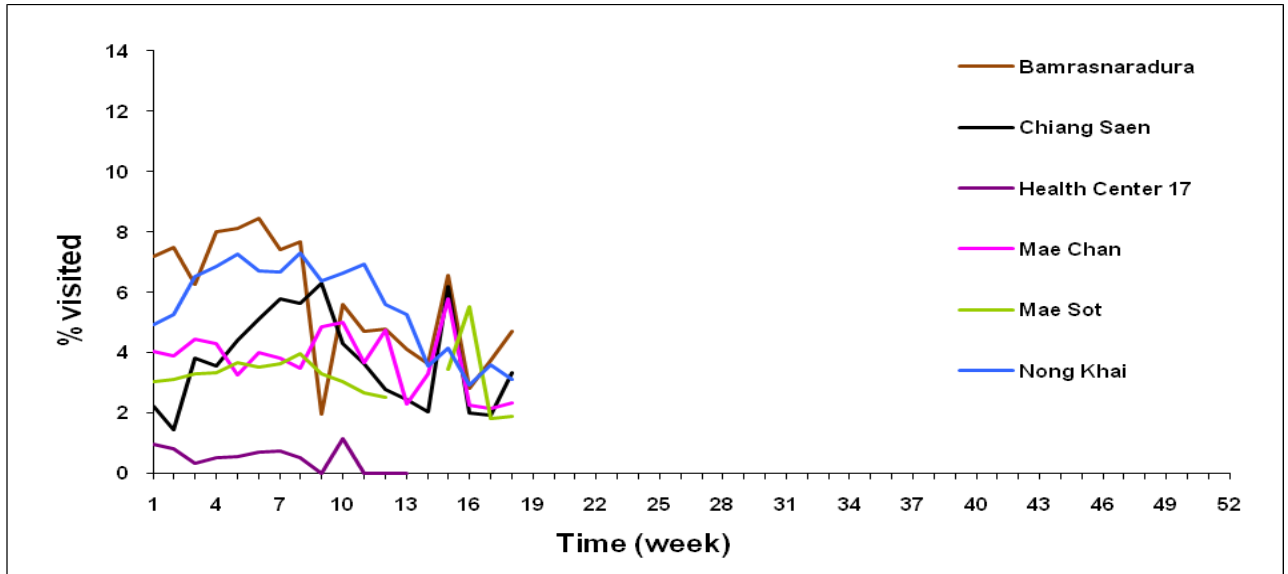
รูปที่ 2. สัดส่วนของผู้ป่วย ILI เทียบกับจำนวนผู้ป่วยนอกทั้งหมด จากสถานพยาบาลเฝ้าระวังเฉพาะพื้นที่รวม 10 แห่ง ตั้งแต่ 21 – 27 มีนาคม 2553 เทียบกับ ค่าพื้นฐานสัดส่วนการเข้ารับการรักษาของผู้ป่วย ILI ในแผนกผู้ป่วยนอก ย้อนหลัง 3 ปี

การเฝ้าระวังระดับพื้นที่

ก. สถานพยาบาลในเขตภาคใต้และตะวันออก



ข. สถานพยาบาลในเขตภาคกลาง ตะวันออกเฉียงเหนือ ตะวันตก และเหนือ



รูปที่ 3 ก-ข. แสดงสัดส่วนของผู้ป่วย ILI เทียบกับจำนวนผู้ป่วยนอกทั้งหมด จำแนกตามสถานพยาบาล

การเฝ้าระวังอาการไม่พึงประสงค์ภายหลังได้รับวัคซีนป้องกันโรคไขหวัดใหญ่ (Adverse Event Following Immunization: Influenza Vaccine)

กระทรวงสาธารณสุขได้ดำเนินการฉีดวัคซีนป้องกันโรคไขหวัดใหญ่สายพันธุ์ใหม่ ให้กับบุคลากรทางการแพทย์และประชาชนกลุ่มเสี่ยงต่อการเจ็บป่วยรุนแรง โดยตั้งแต่วันที่ 11 มกราคม 2553 จนถึงวันที่ 6 เมษายน 2553 ได้ดำเนินการฉีดวัคซีนให้กลุ่มเป้าหมายไปแล้วทั้งสิ้น 814,690 ราย และมีการจัดตั้งระบบกำกับติดตามความปลอดภัยด้านวัคซีน โดยให้มีการเฝ้าระวังอาการภายหลังได้รับวัคซีนป้องกันโรคไขหวัดใหญ่สายพันธุ์ใหม่ 2009 ซึ่งอาการต่างๆ ที่ได้รับรายงานอาจเกี่ยวข้องกับวัคซีน หรือการให้บริการวัคซีน หรือเกิดจากสาเหตุร่วมอื่นๆ ก็ได้

ในรอบสัปดาห์ที่ผ่านมา ระหว่างวันที่ 31 มีนาคม – 6 เมษายน 2553 สำนักโรคระบาดวิทยาได้รับรายงานอาการภายหลังได้รับวัคซีนป้องกันโรคไขหวัดใหญ่สายพันธุ์ใหม่ 2009 ที่รวบรวมได้จากศูนย์ AEFI call center 16 ศูนย์ และจากระบบเฝ้าระวังปกติ จำนวน 34 ราย อาการไม่ร้ายแรง 33 ราย และอาการร้ายแรง 1 ราย ได้แก่ อาการแพ้รุนแรง รวมผู้ป่วยสะสมตั้งแต่วันที่ 11 มกราคม – 6 เมษายน 2553 เป็นจำนวนทั้งสิ้น 707 ราย (อัตราเกิด AEFI ร้อยละ 0.1)

สรุป

ในสัปดาห์นี้ แม้ว่าจำนวนผู้ป่วย ILI ในแผนกผู้ป่วยนอกในแต่ละสถานพยาบาลที่ส่งข้อมูลเข้ามา จะมีการชะลดตัวลง แต่ก็พบว่าตัวอย่างที่สุ่มจากผู้ป่วย LI ในแผนกผู้ป่วยนอก ก็ยังให้ผลบวกต่อเชื้อไวรัสไขหวัดใหญ่สูงขึ้นกว่าสัปดาห์ก่อนหน้า และมีแนวโน้มสูงขึ้น จึงยังคงต้องระวังการแพร่ระบาดของโรคไขหวัดใหญ่ด้วย อีกทั้งควรเฝ้าระวังการเกิดโรคในพื้นที่ที่อาจเสี่ยงต่อการระบาดของโรคไขหวัดใหญ่ ได้แก่ ภาคเหนือ ตะวันออก และใต้

กิตติกรรมประกาศ

ผู้อำนวยการ แพทย์ พยาบาล เจ้าหน้าที่ห้องปฏิบัติการ เจ้าหน้าที่ศูนย์ข้อมูล ผู้ประสานงาน และเจ้าหน้าที่ผู้ดูแลรับผิดชอบงานด้านการเฝ้าระวังโรคไขหวัดใหญ่ (ภายใต้เครือข่ายการเฝ้าระวังโรคไขหวัดใหญ่ สถาบันวิจัยวิทยาศาสตร์สาธารณสุข กรมวิทยาศาสตร์การแพทย์ และสำนักโรคระบาดวิทยา) รพ.แม่สอด จังหวัดตาก , รพ.พระปกเกล้า จังหวัดจันทบุรี , รพ.หาดใหญ่ จังหวัดสงขลา, รพ.หนองคาย จังหวัดหนองคาย, รพ.สมุย และ รพ.กรุงเทพ-สมุย จังหวัดสุราษฎร์ธานี, รพ.เกาะช้าง จังหวัดตราด, รพ.เชียงใหม่ และ รพ.แม่จัน จังหวัดเชียงราย, ศูนย์บริการสาธารณสุข (ศบส.) 17 กรุงเทพมหานคร

ที่ปรึกษา

1. นายแพทย์คานวณ อึ้งชูศักดิ์
2. นายแพทย์ปฐม สวรรค์ปัญญาเลิศ
3. นายแพทย์ภาสกร อัครเสวี