

สถานการณ์การเฝ้าระวังโรคไข้หวัดใหญ่
สัปดาห์ที่ 20 ระหว่างวันที่ 16-22 พฤษภาคม 2553
หมายเหตุ ข้อมูลทั้งหมดเป็นข้อมูลเบื้องต้น จึงขอให้พิจารณาก่อนนำข้อมูลไปใช้

ในสัปดาห์ที่ 20 พ.ศ.2553 ศูนย์ไข้หวัดใหญ่แห่งชาติได้รับตัวอย่างที่ส่งจากผู้ป่วยอาการคล้ายไข้หวัดใหญ่ในแผนกผู้ป่วยนอก 23 ตัวอย่าง จากสถานพยาบาลเฝ้าระวังเฉพาะพื้นที่ 9 แห่ง ผลการตรวจทางห้องปฏิบัติการ พบสารพันธุกรรมไข้หวัดใหญ่ ชนิด H3 จำนวน 1 ตัวอย่าง และ ชนิด B จำนวน 1 ตัวอย่าง

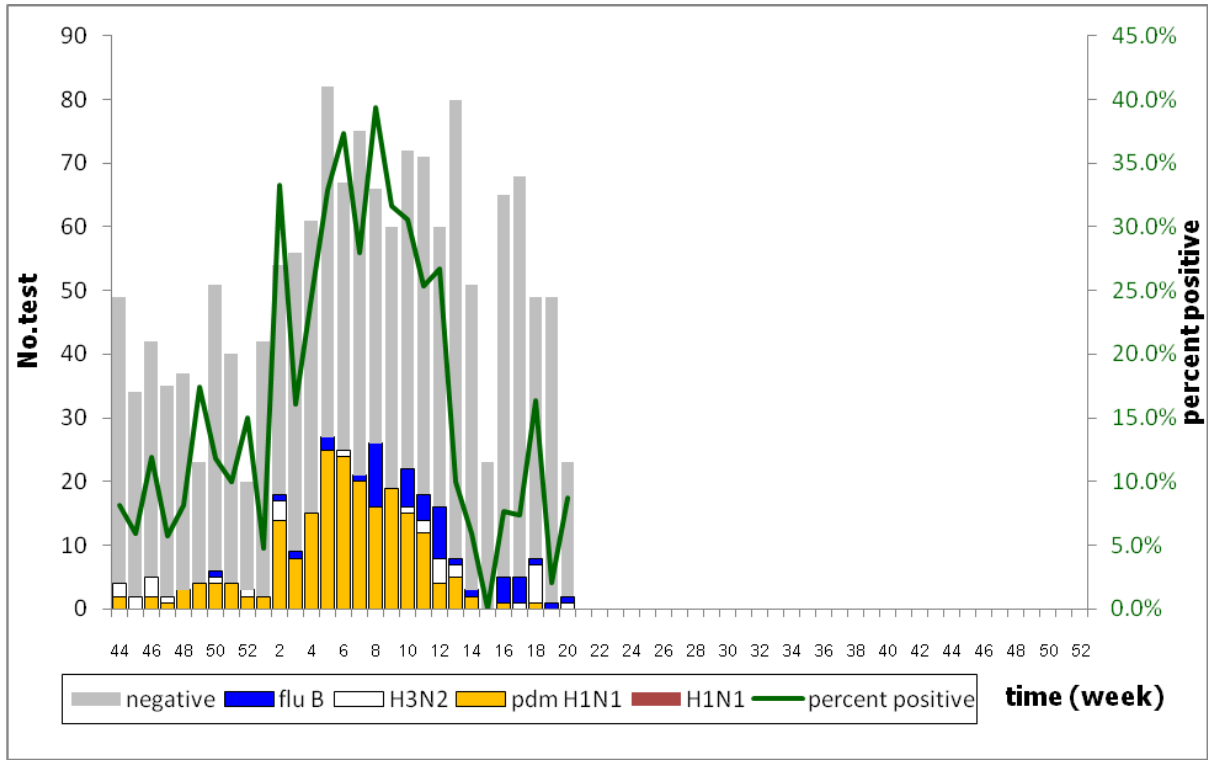
ตารางที่ 1. รายงานจำนวนผู้ป่วยนอกและผู้ป่วย ILI ในแผนกผู้ป่วยนอกทั้งหมด จำนวนตัวอย่างจากผู้ป่วย ILI ที่ส่งส่งตรวจ และผลการตรวจหาเชื้อไวรัสไข้หวัดใหญ่ประจำสัปดาห์ที่ 20 ระหว่างวันที่ วันที่ 16-22 พฤษภาคม 2553 จากสถานพยาบาลเฝ้าระวังเฉพาะพื้นที่

Sentinel site (Hospital/Health center)	Total OPD visited	No. ILI visited	No. tested	No. positive	No. positive specimen by subtype			
					H1N1	H3N2	Flu B	pdm H1N1
Health Care Center 17	NA	NA	0	0	0	0	0	0
Bamrasnaradura	3,727	142	10	1	0	0	1	0
Phra Pok Klao	NA	NA	0	0	0	0	0	0
Koh Chang	477	3	0	0	0	0	0	0
Mae Sot	7,954	144	3	0	0	0	0	0
Nong Khai	6,566	211	3	0	0	0	0	0
Chiang Saen	2,492	44	0	0	0	0	0	0
Mae Chan	4,570	94	0	0	0	0	0	0
Koh Samui	3,429	76	0	0	0	0	0	0
Bangkok-Samui	NA	NA	0	0	0	0	0	0
Hat Yai	14,886	187	7	1	0	1	0	0
Total	44,101	901	23	2	0	1	1	0

จำนวนผู้ป่วย ILI : ผู้ป่วยอาการคล้ายไข้หวัดใหญ่ทั้งหมดจาก ICD10 code (J 00, 02.9, 06.9, 10, 11)
H1N1 : เชื้อไวรัสไข้หวัดใหญ่ตามฤดูกาล สายพันธุ์ H1N1
pdm H1N1 : เชื้อไวรัสไข้หวัดใหญ่สายพันธุ์ใหม่ 2009
NA : Not Available, ไม่ได้รับรายงาน

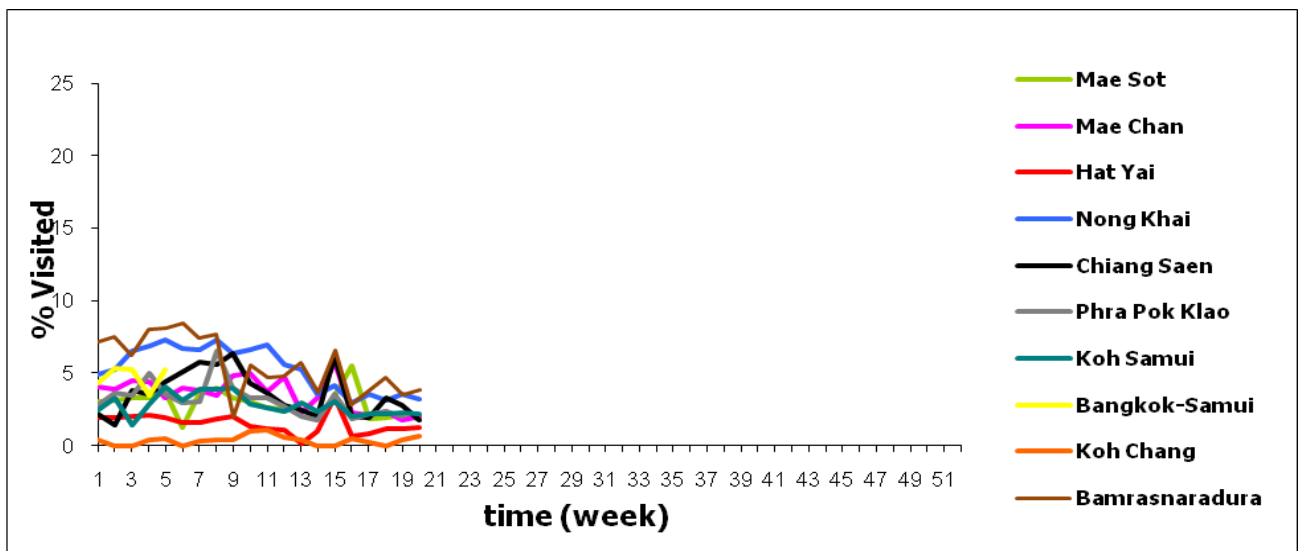
ตารางที่ 2. จำนวนตัวอย่างจากผู้ป่วย ILI ที่ส่งส่งตรวจ และผลการตรวจหาเชื้อไวรัสไข้หวัดใหญ่สะสม ตั้งแต่มกราคม ถึง 22 พฤษภาคม 2553 จากสถานพยาบาลเฝ้าระวังเฉพาะพื้นที่

Sentinel site (Hospital/Health center)	No. tested	No. positive	No. positive specimen by subtype			
			H1N1	H3N2	Flu B	pdm H1N1
Health Care Center 17	55	6	0	0	2	4
Bamrasnaradura	222	48	0	2	5	41
Phra Pok Klao	194	45	0	8	5	32
Koh Chang	56	13	0	0	1	12
Mae Sot	85	9	0	0	1	8
Nong Khai	143	47	0	1	13	33
Chiang Saen	36	7	0	1	0	6
Mae Chan	46	6	0	0	1	5
Koh Samui	73	25	0	3	1	21
Bangkok-Samui	148	25	0	5	5	15
Hat Yai	116	19	0	1	12	6
Total	1174	250	0	21	46	183



หมายเหตุ Negative : ตรวจไม่พบเชื้อไวรัสไข้หวัดใหญ่
 B : เชื้อไวรัสไข้หวัดใหญ่ตามฤดูกาล ชนิด B
 H3N2 : เชื้อไวรัสไข้หวัดใหญ่ตามฤดูกาล สายพันธุ์ H3N2
 pdm H1N1 : เชื้อไวรัสไข้หวัดใหญ่สายพันธุ์ใหม่ 2009
 H1N1 : เชื้อไวรัสไข้หวัดใหญ่ตามฤดูกาล สายพันธุ์ H1N1

รูปที่ 1. สัดส่วนของตัวอย่างที่ตรวจพบเชื้อไวรัสไข้หวัดใหญ่จำแนกตามสายพันธุ์ รายสัปดาห์ จากสถานพยาบาลเฝ้าระวังเฉพาะพื้นที่ ตั้งแต่ 1 พ.ย. 2552 – 22 พ.ค. 2553

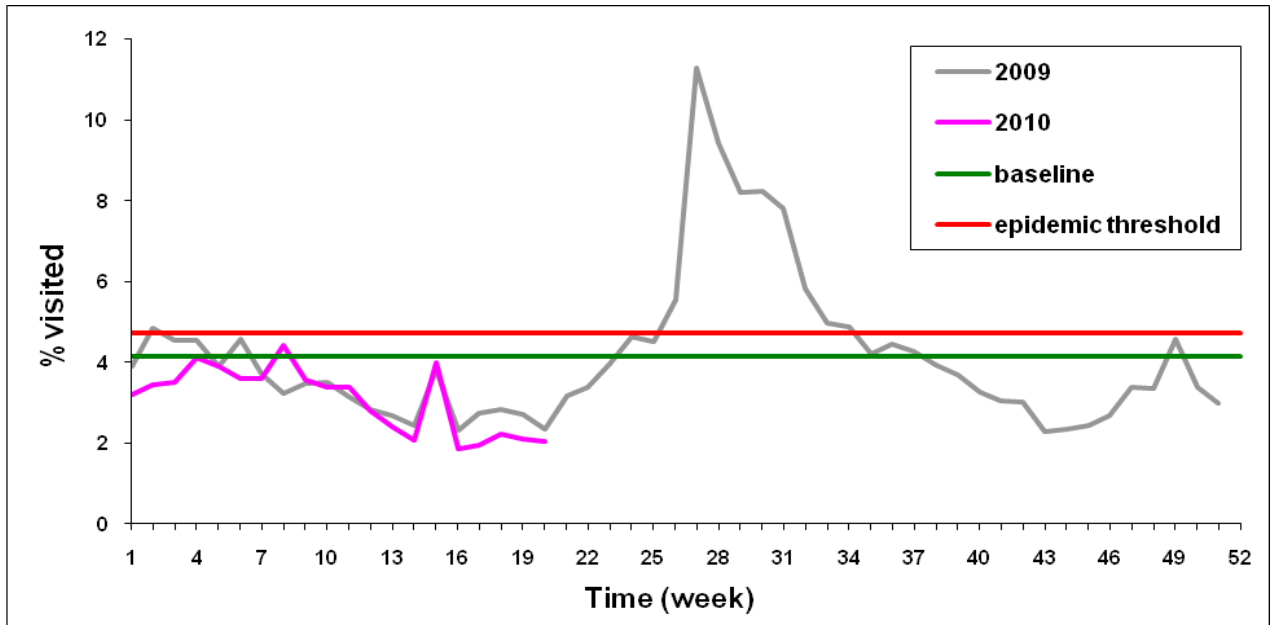


ในสัปดาห์ที่ 20 ได้รับตัวอย่างจากสถานพยาบาลทั้งหมด 9 แห่ง จากตัวอย่างทั้งหมด 23 ตัวอย่าง ให้ผลบวกต่อ ชนิด H3 จำนวน 1 ตัวอย่าง และ ชนิด B จำนวน 1 ตัวอย่าง คิดเป็นร้อยละ 8.7 ของตัวอย่างที่ให้ผลบวกต่อไวรัสไข้หวัดใหญ่ ดูจากแนวโน้มการตรวจที่ให้ผลบวกพบว่า จำนวนตัวอย่างที่ให้ผลบวกต่อเชื้อไข้หวัดใหญ่ เพิ่มขึ้นจากสัปดาห์ที่ผ่านมา และลดลงเมื่อเปรียบเทียบกับย้อนหลัง 3-5 สัปดาห์

การเฝ้าระวังผู้ป่วยอาการคล้ายไข้หวัดใหญ่ (ILI) ในสถานพยาบาลเฉพาะพื้นที่

จากรูปที่ 2 ภาพรวมของสถานพยาบาลเฝ้าระวังเฉพาะพื้นที่ (ร้อยละของผู้ป่วย ILI ที่เข้ารับการรักษาในแผนกผู้ป่วยนอก) แนวโน้มผู้ป่วยลดลงเมื่อเปรียบเทียบกับย้อนหลัง 3 สัปดาห์ และ 5 สัปดาห์ ย้อนหลัง เมื่อพิจารณาเปรียบเทียบกับสัปดาห์เดียวกัน ในปี พ.ศ. 2552 พบว่าต่ำกว่าสัปดาห์เดียวกัน และยังคงต่ำกว่าค่าพื้นฐานสัดส่วนการเข้ารับการรักษาของผู้ป่วย ILI ในแผนกผู้ป่วยนอก

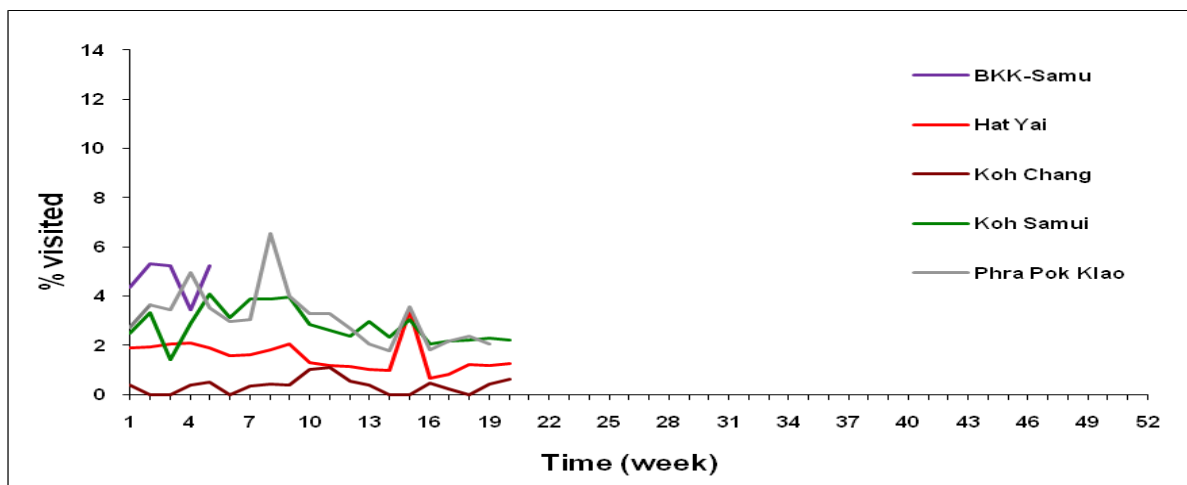
จากรูปที่ 3 การเฝ้าระวังผู้ป่วย ILI รายสถานพยาบาล ที่ส่งข้อมูลเข้ามาทันเวลา พบว่าผู้ป่วยในแผนกผู้ป่วยนอกจากรพ.หาดใหญ่ เชียงแสน แม่จัน แม่สอด หนองคาย และสถาบันบำราศนราดูร มีแนวโน้มชะลอตัวเมื่อเทียบข้อมูลย้อนหลัง 3 สัปดาห์



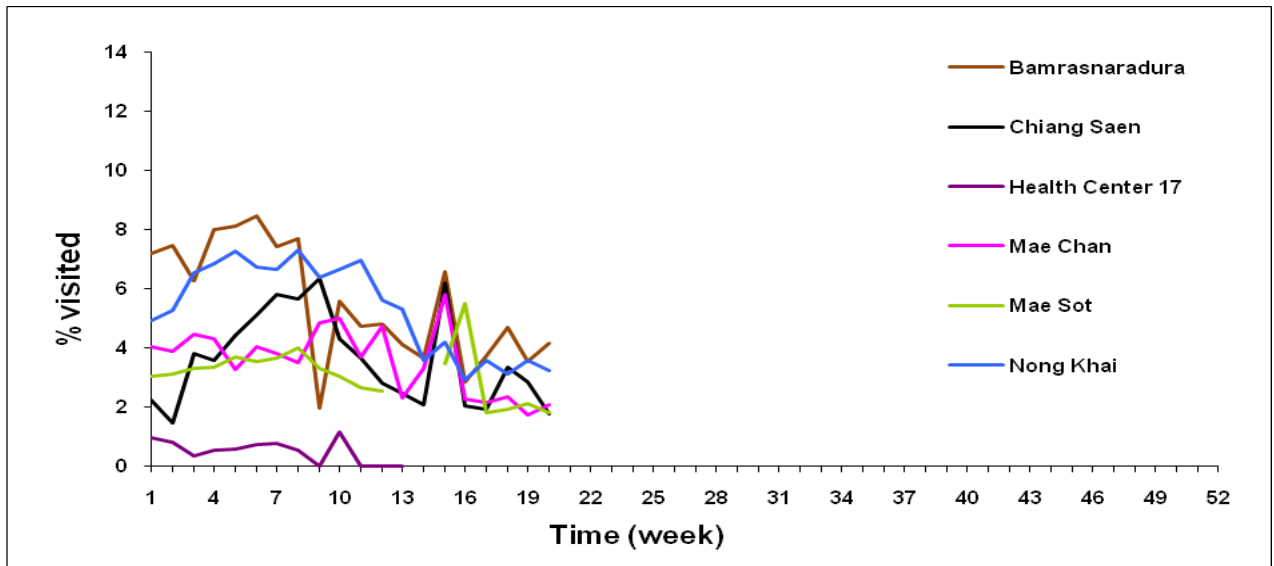
รูปที่ 2. สัดส่วนของผู้ป่วย ILI เทียบกับจำนวนผู้ป่วยนอกทั้งหมด จากสถานพยาบาลเฝ้าระวังเฉพาะพื้นที่รวม 10 แห่ง ตั้งแต่ 21 – 27 มีนาคม 2553 เทียบกับ ค่าพื้นฐานสัดส่วนการเข้ารับการรักษาของผู้ป่วย ILI ในแผนกผู้ป่วยนอก ย้อนหลัง 3 ปี

การเฝ้าระวังระดับพื้นที่

ก. สถานพยาบาลในเขตภาคใต้และตะวันออก



ข. สถานพยาบาลในเขตภาคกลาง ตะวันออกเฉียงเหนือ ตะวันตก และเหนือ



รูปที่ 3 ก-ข. แสดงสัดส่วนของผู้ป่วย ILI เทียบกับจำนวนผู้ป่วยนอกทั้งหมด จำแนกตามสถานพยาบาล

สรุป

ในสัปดาห์นี้ แม้ว่าจำนวนผู้ป่วย ILI ในแผนกผู้ป่วยนอกในแต่ละสถานพยาบาลที่ส่งข้อมูลเข้ามา จะมีการชะลอตัวลง แต่ก็พบว่าตัวอย่างที่สุ่มจากผู้ป่วย ILI ในแผนกผู้ป่วยนอก ก็พบให้ผลบวกต่อเชื้อไวรัสไข้หวัดใหญ่สูงชันกว่าสัปดาห์ก่อนหน้า และมีแนวโน้มสูงชัน เมื่อพิจารณาจากสายพันธุ์ไข้หวัดใหญ่ที่ตรวจพบ ไข้หวัดใหญ่ ชนิด เอ สายพันธุ์ H3N2 และ ไข้หวัดใหญ่ ชนิด บี มีแนวโน้มเพิ่มขึ้น และยังคงพบ สารพันธุกรรมไข้หวัดใหญ่ชนิด เอ pdm H1N1 อยู่ จึงยังคงต้องระวังการแพร่ระบาดของโรคไข้หวัดใหญ่ด้วย อีกทั้งควรเฝ้าระวังการเกิดโรคในพื้นที่ที่อาจเสี่ยงต่อการระบาดของโรคไข้หวัดใหญ่

กิตติกรรมประกาศ

ผู้อำนวยการ แพทย์ พยาบาล เจ้าหน้าที่ห้องปฏิบัติการ เจ้าหน้าที่ศูนย์ข้อมูล ผู้ประสานงาน และเจ้าหน้าที่ผู้ดูแลรับผิดชอบงานด้านการเฝ้าระวังโรคไข้หวัดใหญ่ (ภายใต้เครือข่ายการเฝ้าระวังโรคไข้หวัดใหญ่ สถาบันวิจัยวิทยาศาสตร์สาธารณสุข กรมวิทยาศาสตร์การแพทย์ และสำนักโรคระบาดวิทยา) รพ.แม่สอด จังหวัดตาก , รพ.พระปกเกล้า จังหวัดจันทบุรี , รพ.หาดใหญ่ จังหวัดสงขลา, รพ.หนองคาย จังหวัดหนองคาย, รพ.สมุย และ รพ.กรุงเทพ-สมุย จังหวัดสุราษฎร์ธานี, รพ.เกาะช้าง จังหวัดตราด, รพ.เชียงใหม่ และ รพ.แม่จัน จังหวัดเชียงราย, ศูนย์บริการสาธารณสุข (ศบส.) 17 กรุงเทพมหานคร

ที่ปรึกษา

1. นายแพทย์คำนวณ อึ้งชูศักดิ์
2. นายแพทย์ปลื้ม สวรรค์ปัญญาเลิศ
3. นายแพทย์ภาสกร อัครเสวี