

สถานการณ์การเฝ้าระวังโรคไข้หวัดใหญ่
สัปดาห์ที่ 24 ระหว่างวันที่ 13-19 มิถุนายน 2553
หมายเหตุ ข้อมูลทั้งหมดเป็นข้อมูลเบื้องต้น จึงขอให้พิจารณาก่อนนำข้อมูลไปใช้

ในสัปดาห์ที่ 24 พ.ศ.2553 ศูนย์ไข้หวัดใหญ่แห่งชาติได้รับตัวอย่างที่ส่งจากผู้ป่วยอาการคล้ายไข้หวัดใหญ่ในแผนกผู้ป่วยนอก 61 ตัวอย่าง จากสถานพยาบาลเฝ้าระวังเฉพาะพื้นที่ 9 แห่ง ผลการตรวจทางห้องปฏิบัติการ พบสารพันธุกรรมไข้หวัดใหญ่ชนิด pdm H1N1 จำนวน 3 ตัวอย่าง

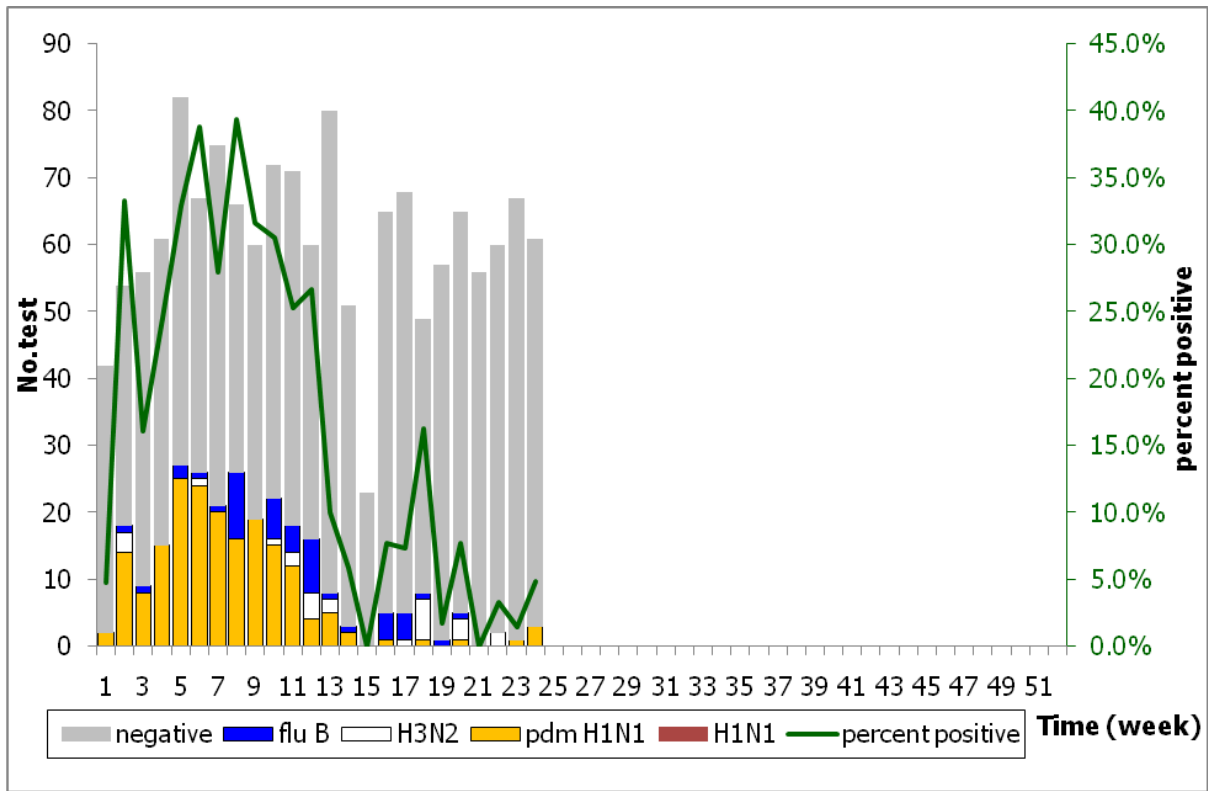
ตารางที่ 1. รายงานจำนวนผู้ป่วยนอกและผู้ป่วย ILI ในแผนกผู้ป่วยนอกทั้งหมด จำนวนตัวอย่างจากผู้ป่วย ILI ที่ส่งส่งตรวจ และผลการตรวจหาเชื้อไวรัสไข้หวัดใหญ่ประจำสัปดาห์ที่ 24 ระหว่างวันที่ วันที่ 13-19 มิถุนายน 2553 จากสถานพยาบาลเฝ้าระวังเฉพาะพื้นที่

Sentinel site (Hospital/Health center)	Total OPD visited	No. ILI visited	No. tested	No. positive	No. positive specimen by subtype			
					H1N1	H3N2	Flu B	pdm H1N1
Health Care Center 17	327	1	5	0	0	0	0	0
Bamrasnaradura	3,684	245	13	0	0	0	0	0
Phra Pok Klao	9,189	409	11	2	0	0	0	2
Koh Chang	491	0	0	0	0	0	0	0
Mae Sot	7,928	315	6	0	0	0	0	0
Nong Khai	6,184	343	6	0	0	0	0	0
Chiang Saen	2,493	76	2	0	0	0	0	0
Mae Chan	4,729	201	6	0	0	0	0	0
Koh Samui	3,135	112	0	0	0	0	0	0
Bangkok-Samui	NA	NA	5	0	0	0	0	0
Hat Yai	15,712	240	7	1	0	0	0	1
Total	53,872	1,942	61	3	0	0	0	3

จำนวนผู้ป่วย ILI : ผู้ป่วยอาการคล้ายไข้หวัดใหญ่ทั้งหมดจาก ICD10 code (J 00, 02.9, 06.9, 10, 11)
H1N1 : เชื้อไวรัสไข้หวัดใหญ่ตามฤดูกาล สายพันธุ์ H1N1
pdm H1N1 : เชื้อไวรัสไข้หวัดใหญ่สายพันธุ์ใหม่ 2009
NA : Not Available, ไม่ได้รับรายงาน

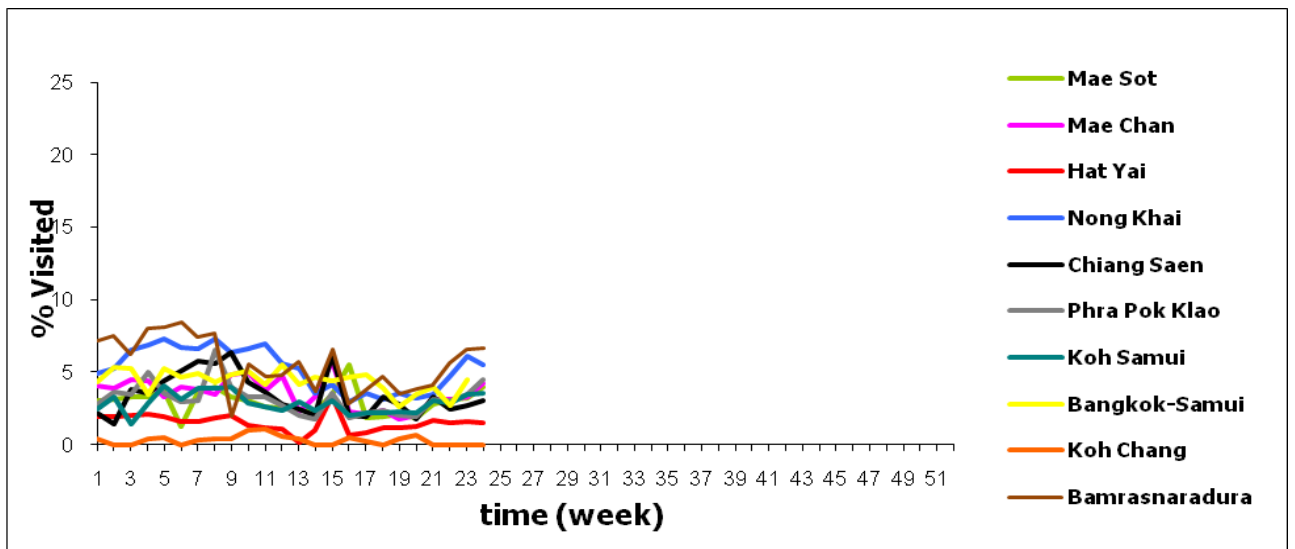
ตารางที่ 2. จำนวนตัวอย่างจากผู้ป่วย ILI ที่ส่งส่งตรวจ และผลการตรวจหาเชื้อไวรัสไข้หวัดใหญ่สะสม ตั้งแต่มกราคม ถึง 19 มิถุนายน 2553 จากสถานพยาบาลเฝ้าระวังเฉพาะพื้นที่

Sentinel site (Hospital/Health center)	No. tested	No. positive	No. positive specimen by subtype			
			H1N1	H3N2	Flu B	pdm H1N1
Health Care Center 17	65	6	0	0	2	4
Bamrasnaradura	279	48	0	2	5	41
Phra Pok Klao	252	51	0	11	5	35
Koh Chang	60	13	0	0	1	12
Mae Sot	107	9	0	0	1	8
Nong Khai	171	48	0	1	14	33
Chiang Saen	43	7	0	1	0	6
Mae Chan	84	6	0	0	1	5
Koh Samui	83	25	0	3	1	21
Bangkok-Samui	184	26	0	5	5	16
Hat Yai	140	21	0	2	12	7
Total	1,468	260	0	25	47	188



หมายเหตุ Negative : ตรวจไม่พบเชื้อไวรัสไข้หวัดใหญ่
 B : เชื้อไวรัสไข้หวัดใหญ่ตามฤดูกาล ชนิด B
 H3N2 : เชื้อไวรัสไข้หวัดใหญ่ตามฤดูกาล สายพันธุ์ H3N2
 pdm H1N1 : เชื้อไวรัสไข้หวัดใหญ่สายพันธุ์ใหม่ 2009
 H1N1 : เชื้อไวรัสไข้หวัดใหญ่ตามฤดูกาล สายพันธุ์ H1N1

รูปที่ 1. สัดส่วนของตัวอย่างที่ตรวจพบเชื้อไวรัสไข้หวัดใหญ่จำแนกตามสายพันธุ์ รายสัปดาห์ จากสถานพยาบาลเฝ้าระวังเฉพาะพื้นที่ ตั้งแต่ 1 พ.ย. 2552 – 13 มิ.ย. 2553

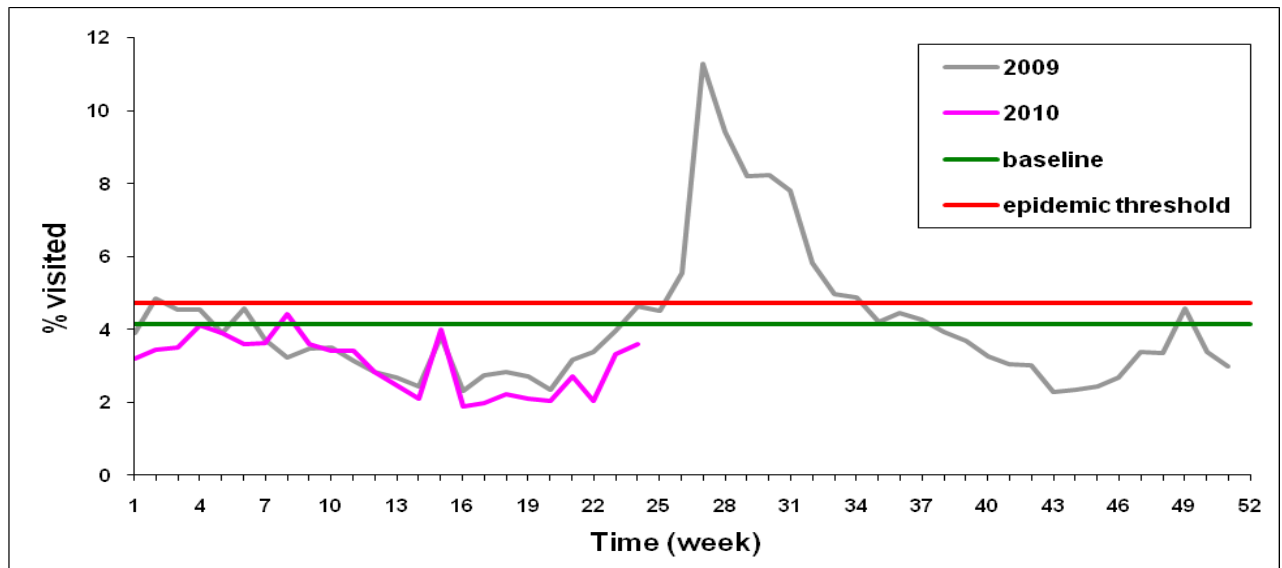


ในสัปดาห์ที่ 24 ได้รับตัวอย่างจากสถานพยาบาลทั้งหมด 9 แห่ง จากตัวอย่างทั้งหมด 61 ตัวอย่าง พบสารพันธุกรรมไข้หวัดใหญ่ในตัวอย่าง เป็นชนิด pdm H1N1 จำนวน 3 ตัวอย่าง ดูจากแนวโน้มพบว่าจำนวนตัวอย่างที่ให้ผลบวกต่อเชื้อไข้หวัดใหญ่ เพิ่มขึ้นจากสัปดาห์ที่ผ่านมา และมีแนวโน้มที่จะสามารถเพิ่มขึ้นได้อีกในสัปดาห์ต่อไป เมื่อเปรียบเทียบกับย้อนหลัง 3-5 สัปดาห์

การเฝ้าระวังผู้ป่วยอาการคล้ายไข้หวัดใหญ่ (ILI) ในสถานพยาบาลเฉพาะพื้นที่

จากรูปที่ 2 ภาพรวมของสถานพยาบาลเฝ้าระวังเฉพาะพื้นที่ (ร้อยละของผู้ป่วย ILI ที่เข้ารับการรักษาในแผนกผู้ป่วยนอก) แนวโน้มผู้ป่วยเพิ่มขึ้นเมื่อเปรียบเทียบกับย้อนหลัง 3 สัปดาห์ และ 5 สัปดาห์ ย้อนหลัง เมื่อพิจารณาเปรียบเทียบกับสัปดาห์เดียวกัน ในปี พ.ศ. 2552 พบว่าสูงกว่าสัปดาห์เดียวกันแต่ยังคงต่ำกว่าค่าพื้นฐานสัดส่วนการเข้ารับการรักษาของผู้ป่วย ILI ในแผนกผู้ป่วยนอก

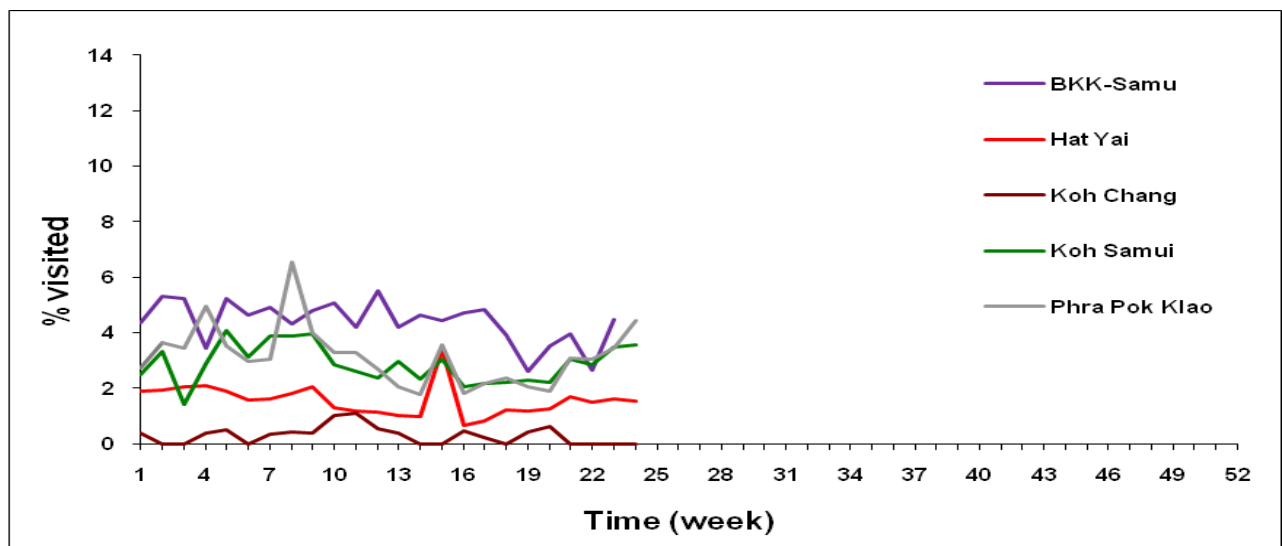
จากรูปที่ 3 การเฝ้าระวังผู้ป่วย ILI รายสถานพยาบาล ที่ส่งข้อมูลเข้ามาทันเวลา พบว่าผู้ป่วยในแผนกผู้ป่วยนอกจากรพ.กรุงเทพมหานคร รพ.เกาะสมุย รพ.พระปกเกล้า สถาบันบาราศนราธร รพ.แม่จัน รพ.แม่สอด รพ.เชียงใหม่ และรพ.หนองคาย มีแนวโน้มสูงขึ้นเมื่อเทียบข้อมูลย้อนหลัง 3 สัปดาห์



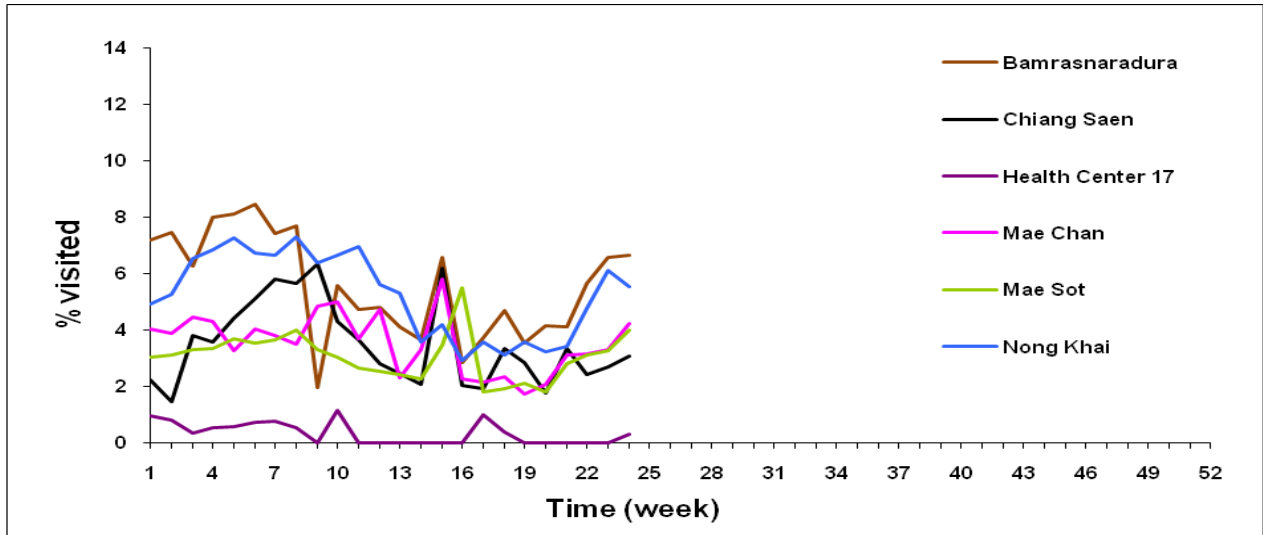
รูปที่ 2. สัดส่วนของผู้ป่วย ILI เทียบกับจำนวนผู้ป่วยนอกทั้งหมด จากสถานพยาบาลเฝ้าระวังเฉพาะพื้นที่รวม 10 แห่ง ตั้งแต่ 21 – 27 มีนาคม 2553 เทียบกับ ค่าพื้นฐานสัดส่วนการเข้ารับการรักษาของผู้ป่วย ILI ในแผนกผู้ป่วยนอก ย้อนหลัง 3 ปี

การเฝ้าระวังระดับพื้นที่

ก. สถานพยาบาลในเขตภาคใต้และตะวันออก



ข. สถานพยาบาลในเขตภาคกลาง ตะวันออกเฉียงเหนือ ตะวันตก และเหนือ



รูปที่ 3 ก-ข. แสดงสัดส่วนของผู้ป่วย ILI เทียบกับจำนวนผู้ป่วยนอกทั้งหมด จำแนกตามสถานพยาบาล

สรุป

ในสัปดาห์นี้ แม้ว่าจำนวนผู้ป่วย ILI ในแผนกผู้ป่วยนอกในแต่ละสถานพยาบาลที่ส่งข้อมูลเข้ามาจะมีจำนวนลดลงเล็กน้อย แต่ก็พบว่าตัวอย่างที่สุ่มจากผู้ป่วย ILI ในแผนกผู้ป่วยนอก กลับให้ผลบวกต่อเชื้อไวรัสไข้หวัดใหญ่ชนิด pdm H1N1 จำนวน 3 ตัวอย่าง อีกทั้งจำนวน ILI ในผู้ป่วยนอกมีแนวโน้มเพิ่มขึ้นเป็นอย่างมาก จึงต้องมีการเฝ้าระวังการเกิดโรคในพื้นที่ที่อาจเสี่ยงต่อการระบาดของโรคไข้หวัดใหญ่อย่าใกล้ชิด

กิตติกรรมประกาศ

ผู้อำนวยการ แพทย์ พยาบาล เจ้าหน้าที่ห้องปฏิบัติการ เจ้าหน้าที่ศูนย์ข้อมูล ผู้ประสานงาน และเจ้าหน้าที่ผู้ดูแลรับผิดชอบงานด้านการเฝ้าระวังโรคไข้หวัดใหญ่ (ภายใต้เครือข่ายการเฝ้าระวังโรคไข้หวัดใหญ่ สถาบันวิจัยวิทยาศาสตร์สาธารณสุข กรมวิทยาศาสตร์การแพทย์ และสำนักโรคติดต่ออุบัติใหม่) รพ.แม่สอด จังหวัดตาก , รพ.พระปกเกล้า จังหวัดจันทบุรี , รพ.หาดใหญ่ จังหวัดสงขลา, รพ.หนองคาย จังหวัดหนองคาย, รพ.สมุย และ รพ.กรุงเทพ-สมุย จังหวัดสุราษฎร์ธานี, รพ.เกาะช้าง จังหวัดตราด, รพ.เชียงใหม่ และ รพ.แม่จัน จังหวัดเชียงราย, ศูนย์บริการสาธารณสุข (ศบส.) 17 กรุงเทพมหานคร

ที่ปรึกษา

1. นายแพทย์ค่านวณ อึ้งชูศักดิ์
2. นายแพทย์ปฐม สวรรค์ปัญญาเลิศ
3. นายแพทย์ภาสกร อัครเสวี