

**สถานการณ์การเฝ้าระวังโรคไข้หวัดใหญ่**  
**สัปดาห์ที่ 25 ระหว่างวันที่ 20-26 มิถุนายน 2553**  
**หมายเหตุ** ข้อมูลทั้งหมดเป็นข้อมูลเบื้องต้น จึงขอให้พิจารณาก่อนนำข้อมูลไปใช้

ในสัปดาห์ที่ 25 พ.ศ.2553 ศูนย์ไข้หวัดใหญ่แห่งชาติได้รับตัวอย่างที่ส่งจากผู้ป่วยอาการคล้ายไข้หวัดใหญ่ในแผนกผู้ป่วยนอก 64 ตัวอย่าง จากสถานพยาบาลเฝ้าระวังเฉพาะพื้นที่ 9 แห่ง ผลการตรวจทางห้องปฏิบัติการ พบสารพันธุกรรมไข้หวัดใหญ่ชนิด B จำนวน 5 ตัวอย่าง และชนิด A pdm H1N1 จำนวน 3 ตัวอย่าง

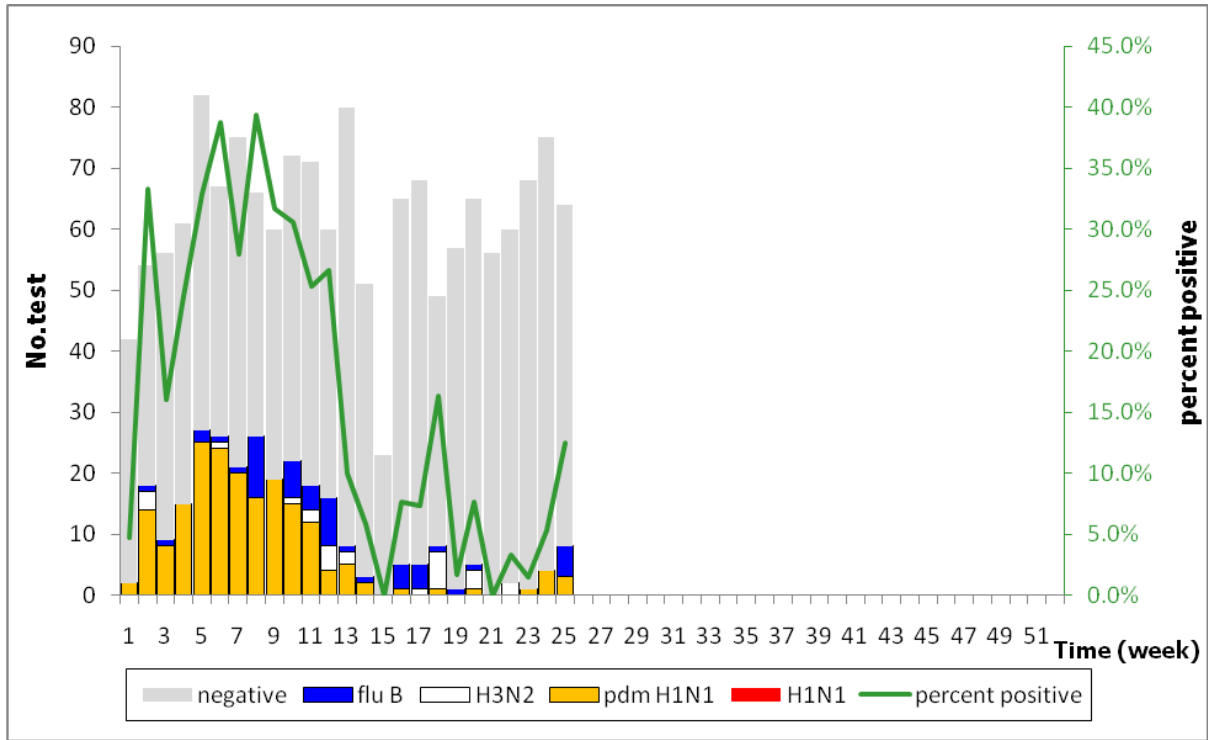
**ตารางที่ 1. รายงานจำนวนผู้ป่วยนอกและผู้ป่วย ILI ในแผนกผู้ป่วยนอกทั้งหมด จำนวนตัวอย่างจากผู้ป่วย ILI ที่ส่งส่งตรวจ และผลการตรวจหาเชื้อไวรัสไข้หวัดใหญ่ประจำสัปดาห์ที่ 25 ระหว่างวันที่ วันที่ 20-26 มิถุนายน 2553 จากสถานพยาบาลเฝ้าระวังเฉพาะพื้นที่**

Sentinel site (Hospital/Health center)	Total OPD visited	No. ILI visited	No. tested	No. positive	No. positive specimen by subtype			
					H1N1	H3N2	Flu B	pdm H1N1
Health Care Center 17			5	0	0	0	0	0
Bamrasnaradura			15	2	0	0	2	0
Phra Pok Klao			11	2	0	0	0	2
Koh Chang			0	0	0	0	0	0
Mae Sot			6	0	0	0	0	0
Nong Khai			5	0	0	0	0	0
Chiang Saen			4	1	0	0	0	1
Mae Chan			7	2	0	0	2	0
Koh Samui			1	0	0	0	0	0
Bangkok-Samui			5	1	0	0	1	0
Hat Yai			5	0	0	0	0	0
Total			64	8	0	0	5	3

จำนวนผู้ป่วย ILI : ผู้ป่วยอาการคล้ายไข้หวัดใหญ่ทั้งหมดจาก ICD10 code (J 00, 02.9, 06.9, 10, 11)  
H1N1 : เชื้อไวรัสไข้หวัดใหญ่ตามฤดูกาล สายพันธุ์ H1N1  
pdm H1N1 : เชื้อไวรัสไข้หวัดใหญ่สายพันธุ์ใหม่ 2009  
NA : Not Available, ไม่ได้รับรายงาน

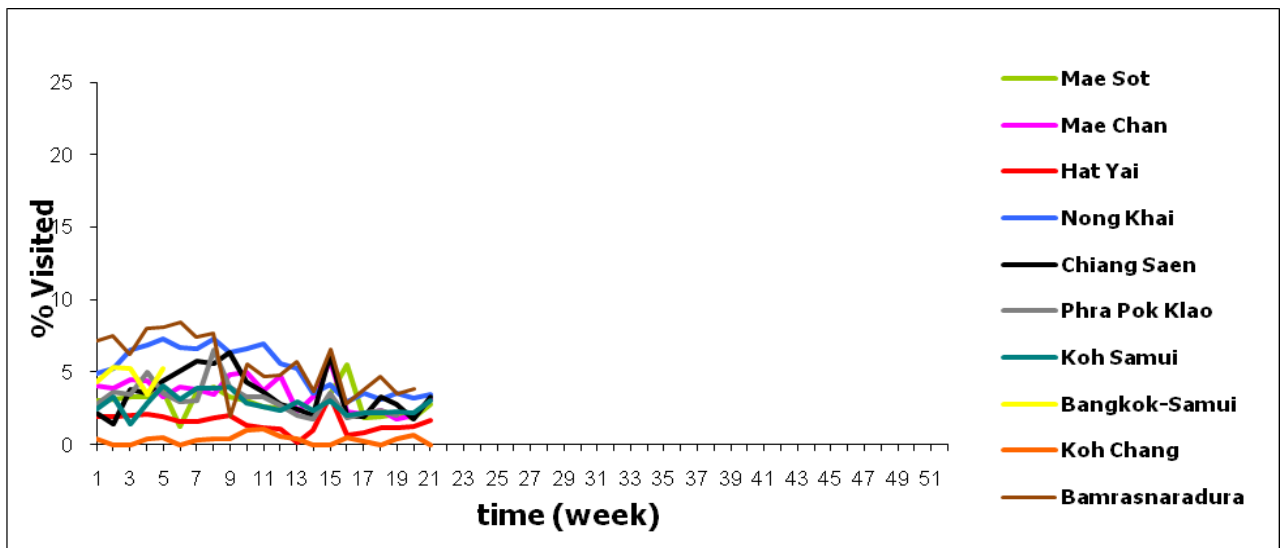
**ตารางที่ 2. จำนวนตัวอย่างจากผู้ป่วย ILI ที่ส่งส่งตรวจ และผลการตรวจหาเชื้อไวรัสไข้หวัดใหญ่สะสม ตั้งแต่ มกราคม ถึง 26 มิถุนายน 2553 จากสถานพยาบาลเฝ้าระวังเฉพาะพื้นที่**

Sentinel site (Hospital/Health center)	No. tested	No. positive	No. positive specimen by subtype			
			H1N1	H3N2	Flu B	pdm H1N1
Health Care Center 17	70	6	0	0	2	4
Bamrasnaradura	296	50	0	2	7	41
Phra Pok Klao	263	53	0	11	5	37
Koh Chang	61	13	0	0	1	12
Mae Sot	113	9	0	0	1	8
Nong Khai	179	48	0	1	14	33
Chiang Saen	47	8	0	1	0	7
Mae Chan	91	8	0	0	3	5
Koh Samui	89	26	0	3	1	22
Bangkok-Samui	193	27	0	5	6	16
Hat Yai	145	21	0	2	12	7
Total	1547	269	0	25	52	192



- หมายเหตุ
- Negative : ตรวจไม่พบเชื้อไวรัสไข้หวัดใหญ่
  - B : เชื้อไวรัสไข้หวัดใหญ่ตามฤดูกาล ชนิด B
  - H3N2 : เชื้อไวรัสไข้หวัดใหญ่ตามฤดูกาล สายพันธุ์ H3N2
  - pdm H1N1 : เชื้อไวรัสไข้หวัดใหญ่สายพันธุ์ใหม่ 2009
  - H1N1 : เชื้อไวรัสไข้หวัดใหญ่ตามฤดูกาล สายพันธุ์ H1N1

รูปที่ 1. สัดส่วนของตัวอย่างที่ตรวจพบเชื้อไวรัสไข้หวัดใหญ่จำแนกตามสายพันธุ์ รายสัปดาห์ จากสถานพยาบาลเฝ้าระวังเฉพาะพื้นที่ ตั้งแต่ 1 พ.ย. 2552 – 29 พ.ค. 2553

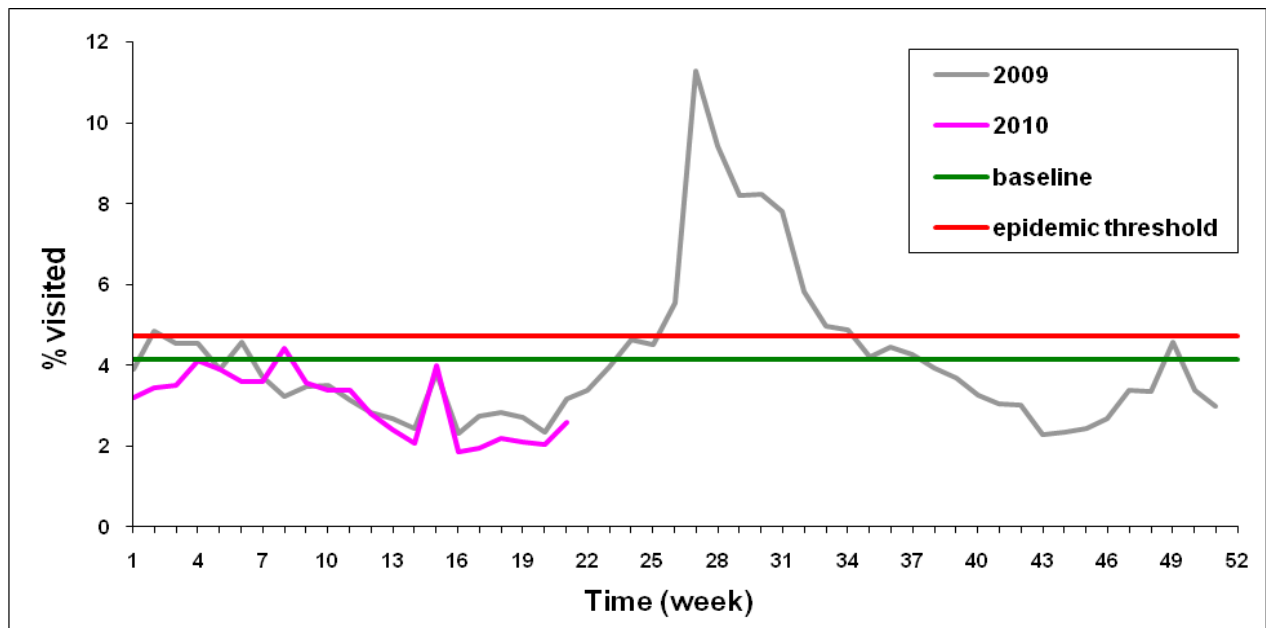


ในสัปดาห์ที่ 21 ได้รับตัวอย่างจากสถานพยาบาลทั้งหมด 9 แห่ง จากตัวอย่างทั้งหมด 47 ตัวอย่าง ไม่พบสารพันธุกรรมไข้หวัดใหญ่ในตัวอย่าง ดูจากแนวโน้มพบว่าจำนวนตัวอย่างที่ให้ผลบวกต่อเชื้อไข้หวัดใหญ่ ลดลงจากสัปดาห์ที่ผ่านมา และลดลงอย่างมากเมื่อเปรียบเทียบย้อนหลัง 3-5 สัปดาห์

## การเฝ้าระวังผู้ป่วยอาการคล้ายไข้หวัดใหญ่ (ILI) ในสถานพยาบาลเฉพาะพื้นที่

จากรูปที่ 2 ภาพรวมของสถานพยาบาลเฝ้าระวังเฉพาะพื้นที่ (ร้อยละของผู้ป่วย ILI ที่เข้ารับการรักษาในแผนกผู้ป่วยนอก) แนวโน้มผู้ป่วยเพิ่มขึ้นเมื่อเปรียบเทียบกับย้อนหลัง 3 สัปดาห์ และ 5 สัปดาห์ ย้อนหลัง เมื่อพิจารณาเปรียบเทียบกับสัปดาห์เดียวกัน ในปี พ.ศ. 2552 พบว่าสูงกว่าสัปดาห์เดียวกันแต่ยังคงต่ำกว่าค่าพื้นฐานสัดส่วนการเข้ารับการรักษาของผู้ป่วย ILI ในแผนกผู้ป่วยนอก

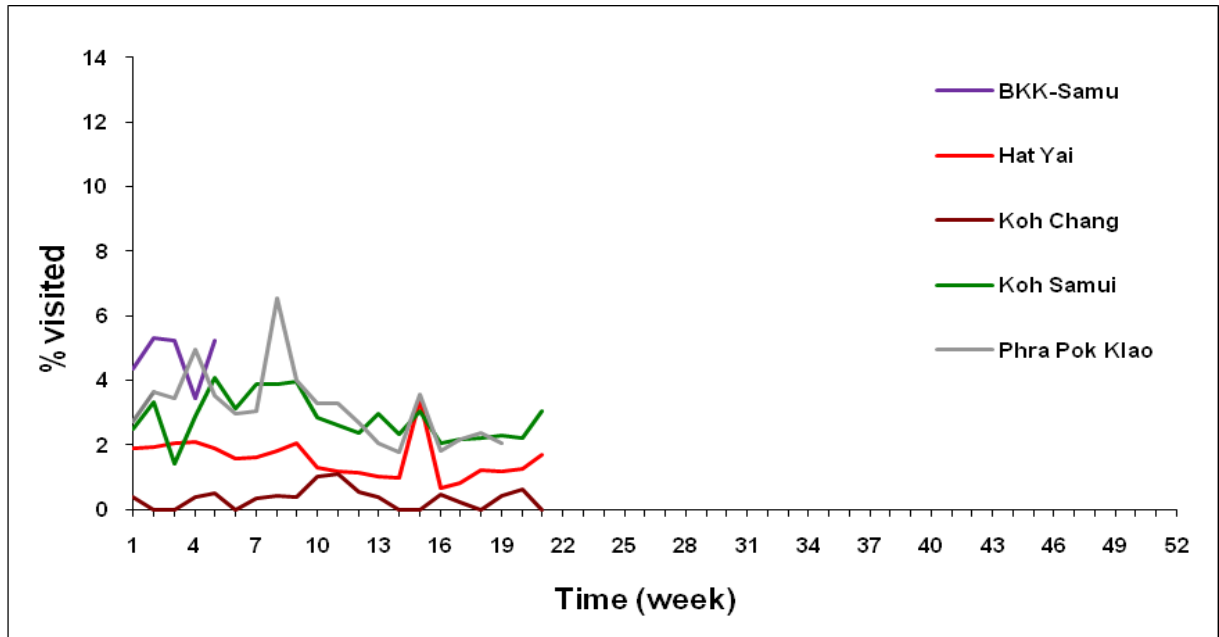
จากรูปที่ 3 การเฝ้าระวังผู้ป่วย ILI รายสถานพยาบาล ที่ส่งข้อมูลเข้ามาทันเวลา พบว่าผู้ป่วยในแผนกผู้ป่วยนอกจากรพ.หาดใหญ่ รพ.เกาะสมุย รพ.แม่สอด รพ.แม่จัน และรพ.เชียงใหม่ มีแนวโน้มสูงขึ้นเมื่อเทียบข้อมูลย้อนหลัง 3 สัปดาห์



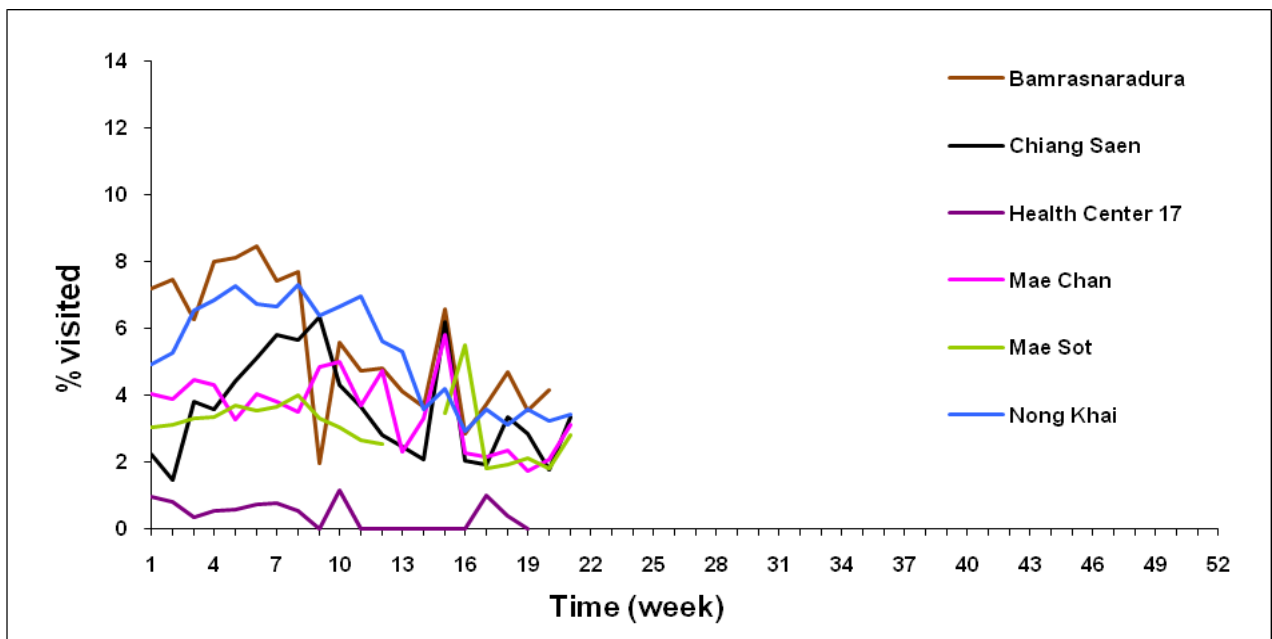
รูปที่ 2. สัดส่วนของผู้ป่วย ILI เทียบกับจำนวนผู้ป่วยนอกทั้งหมด จากสถานพยาบาลเฝ้าระวังเฉพาะพื้นที่รวม 10 แห่ง ตั้งแต่ 21 – 27 มีนาคม 2553 เทียบกับ ค่าพื้นฐานสัดส่วนการเข้ารับการรักษาของผู้ป่วย ILI ในแผนกผู้ป่วยนอก ย้อนหลัง 3 ปี

## การเฝ้าระวังระดับพื้นที่

ก. สถานพยาบาลในเขตภาคใต้และตะวันออก



ข. สถานพยาบาลในเขตภาคกลาง ตะวันออกเฉียงเหนือ ตะวันตก และเหนือ



รูปที่ 3 ก-ข. แสดงสัดส่วนของผู้ป่วย ILI เทียบกับจำนวนผู้ป่วยนอกทั้งหมด จำแนกตามสถานพยาบาล

**สรุป**

ในสัปดาห์นี้ แม้ว่าจำนวนผู้ป่วย ILI ในแผนกผู้ป่วยนอกในแต่ละสถานพยาบาลที่ส่งข้อมูลเข้ามา จะมีเพิ่มขึ้นมาเล็กน้อย แต่ก็พบว่าตัวอย่างที่สุ่มจากผู้ป่วย ILI ในแผนกผู้ป่วยนอก กลับให้ผลลบต่อเชื้อไวรัสไข้หวัดใหญ่ และมีแนวโน้มลดลง แต่เนื่องจากจำนวน ILI ในผู้ป่วยนอกมีแนวโน้มเพิ่มขึ้น จึงต้องมีการเฝ้าระวังการเกิดโรคในพื้นที่ที่อาจเสี่ยงต่อการระบาดของโรคไข้หวัดใหญ่ด้วยเช่นกัน

**กิตติกรรมประกาศ**

ผู้อำนวยการ แพทย์ พยาบาล เจ้าหน้าที่ห้องปฏิบัติการ เจ้าหน้าที่ศูนย์ข้อมูล ผู้ประสานงาน และเจ้าหน้าที่ผู้ดูแลรับผิดชอบงาน  
ด้านการเฝ้าระวังโรคไข้หวัดใหญ่ (ภายใต้เครือข่ายการเฝ้าระวังโรคไข้หวัดใหญ่ สถาบันวิจัยวิทยาศาสตร์สาธารณสุข  
กรมวิทยาศาสตร์การแพทย์ และสำนักโรคติดต่อวิทยา) รพ.แม่สอด จังหวัดตาก , รพ.พระปกเกล้า จังหวัดจันทบุรี , รพ.หาดใหญ่  
จังหวัดสงขลา, รพ.หนองคาย จังหวัดหนองคาย, รพ.สมุย และ รพ.กรุงเทพ-สมุย จังหวัดสุราษฎร์ธานี, รพ.เกาะช้าง จังหวัด  
ตราด, รพ.เชียงใหม่ และ รพ.แม่จัน จังหวัดเชียงราย, ศูนย์บริการสาธารณสุข (ศบส.) 17 กรุงเทพมหานคร

### ที่ปรึกษา

1. นายแพทย์ค่านวณ อึ้งชูศักดิ์
2. นายแพทย์ปฐุม สวรรค์ปัญญาเลิศ
3. นายแพทย์ภาสกร อัครเสวี