

สถานการณ์การเฝ้าระวังโรคไข้หวัดใหญ่
สัปดาห์ที่ 35 ระหว่างวันที่ 29 สิงหาคม – 4 กันยายน 2553
หมายเหตุ ข้อมูลทั้งหมดเป็นข้อมูลเบื้องต้น จึงขอให้พิจารณาก่อนนำข้อมูลไปใช้

ในสัปดาห์ที่ 35 พ.ศ.2553 ศูนย์ไข้หวัดใหญ่แห่งชาติได้รับตัวอย่างที่ส่งจากผู้ป่วยอาการคล้ายไข้หวัดใหญ่ในแผนกผู้ป่วยนอก 64 ตัวอย่าง จากสถานพยาบาลเฝ้าระวังเฉพาะพื้นที่ 9 แห่ง ผลการตรวจทางห้องปฏิบัติการ พบสารพันธุกรรมไข้หวัดใหญ่ชนิด A (H3) จำนวน 2 ตัวอย่าง ชนิด B จำนวน 14 ตัวอย่าง และชนิด A pdm H1N1 จำนวน 14 ตัวอย่าง

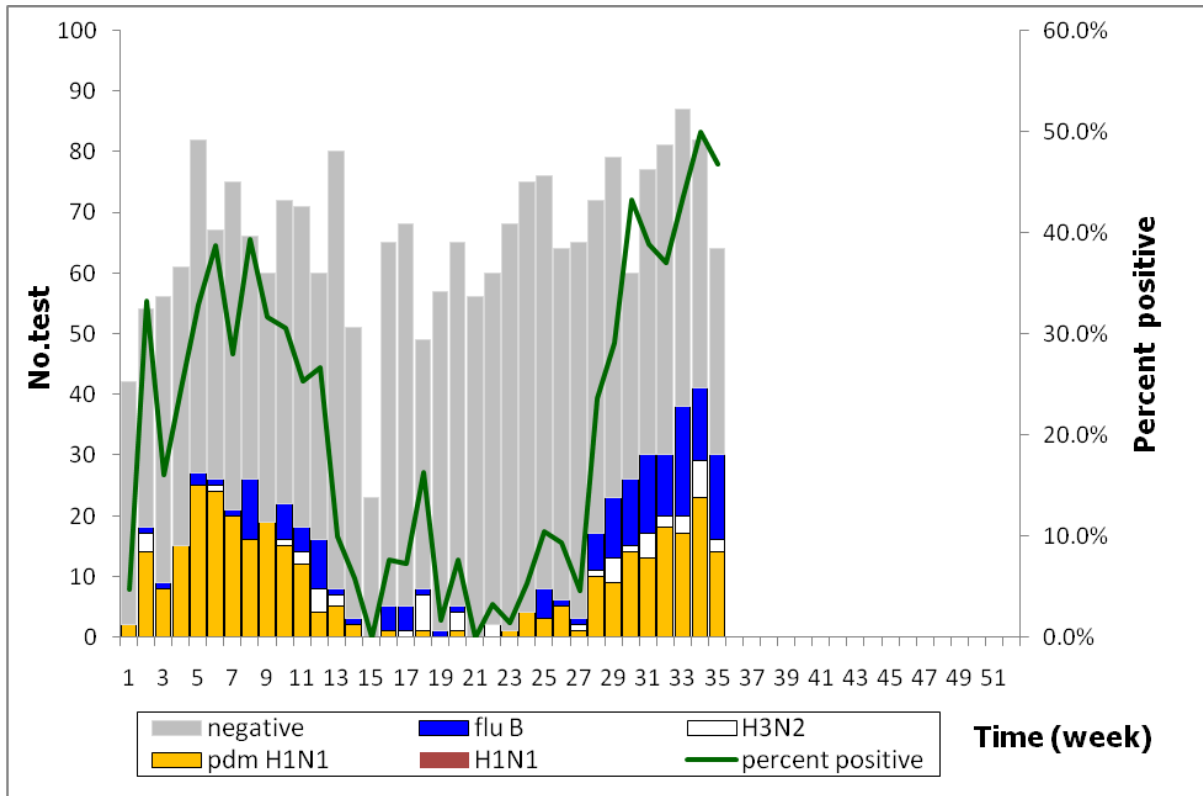
ตารางที่ 1. รายงานจำนวนผู้ป่วยนอกและผู้ป่วย ILI ในแผนกผู้ป่วยนอกทั้งหมด จำนวนตัวอย่างจากผู้ป่วย ILI ที่ส่งส่งตรวจ และผลการตรวจหาเชื้อไวรัสไข้หวัดใหญ่ประจำสัปดาห์ที่ 35 ระหว่างวันที่ วันที่ 29 สิงหาคม – 4 กันยายน 2553 จากสถานพยาบาลเฝ้าระวังเฉพาะพื้นที่

| Sentinel site (Hospital/Health center) | Total OPD visited | No. ILI visited | No. tested | No. positive | No. positive specimen by subtype | | | |
|---|-------------------|-----------------|------------|--------------|----------------------------------|------|-------|----------|
| | | | | | H1N1 | H3N2 | Flu B | pdm H1N1 |
| Health Care Center 17 | 526 | 11 | 7 | 3 | 0 | 0 | 3 | 0 |
| Bamrasnaradura | 4,308 | 572 | 8 | 3 | 0 | 2 | 0 | 1 |
| Phra Pok Klao | 9,976 | 420 | 10 | 2 | 0 | 0 | 0 | 2 |
| Koh Chang | 538 | 4 | 6 | 2 | 0 | 0 | 2 | 0 |
| Mae Sot | 7,575 | 570 | 1 | 1 | 0 | 0 | 0 | 1 |
| Nong Khai | 7,040 | 714 | 9 | 7 | 0 | 0 | 3 | 4 |
| Chiang Saen | 2,937 | 143 | 2 | 2 | 0 | 0 | 1 | 1 |
| Mae Chan | 4,920 | 381 | 4 | 4 | 0 | 0 | 4 | 0 |
| Koh Samui | 3,903 | 182 | 2 | 0 | 0 | 0 | 0 | 0 |
| Bangkok-Samui | NA | NA | 10 | 5 | 0 | 0 | 0 | 5 |
| Hat Yai | NA | NA | 5 | 1 | 0 | 0 | 1 | 0 |
| Total | 41,723 | 2,997 | 64 | 30 | 0 | 2 | 14 | 14 |

จำนวนผู้ป่วย ILI : ผู้ป่วยอาการคล้ายไข้หวัดใหญ่ทั้งหมดจาก ICD10 code (J 00, 02.9, 06.9, 10, 11)
H1N1 : เชื้อไวรัสไข้หวัดใหญ่ตามฤดูกาล สายพันธุ์ H1N1
pdm H1N1 : เชื้อไวรัสไข้หวัดใหญ่สายพันธุ์ใหม่ 2009
NA : Not Available, ไม่ได้รับรายงาน

ตารางที่ 2. จำนวนตัวอย่างจากผู้ป่วย ILI ที่ส่งส่งตรวจ และผลการตรวจหาเชื้อไวรัสไข้หวัดใหญ่สะสม ตั้งแต่มกราคม ถึง 4 กันยายน 2553 จากสถานพยาบาลเฝ้าระวังเฉพาะพื้นที่

| Sentinel site (Hospital/Health center) | No. tested | No. positive | No. positive specimen by subtype | | | |
|---|------------|--------------|----------------------------------|------|-------|----------|
| | | | H1N1 | H3N2 | Flu B | pdm H1N1 |
| Health Care Center 17 | 142 | 37 | 0 | 2 | 17 | 18 |
| Bamrasnaradura | 434 | 96 | 0 | 9 | 27 | 60 |
| Phra Pok Klao | 374 | 96 | 0 | 19 | 5 | 72 |
| Koh Chang | 111 | 31 | 0 | 2 | 8 | 21 |
| Mae Sot | 153 | 15 | 0 | 0 | 2 | 13 |
| Nong Khai | 243 | 65 | 0 | 1 | 20 | 44 |
| Chiang Saen | 72 | 14 | 0 | 1 | 3 | 10 |
| Mae Chan | 175 | 51 | 0 | 1 | 37 | 13 |
| Koh Samui | 102 | 30 | 0 | 3 | 3 | 24 |
| Bangkok-Samui | 285 | 44 | 0 | 6 | 11 | 27 |
| Hat Yai | 199 | 34 | 0 | 5 | 15 | 14 |
| Total | 2290 | 513 | 0 | 49 | 148 | 316 |



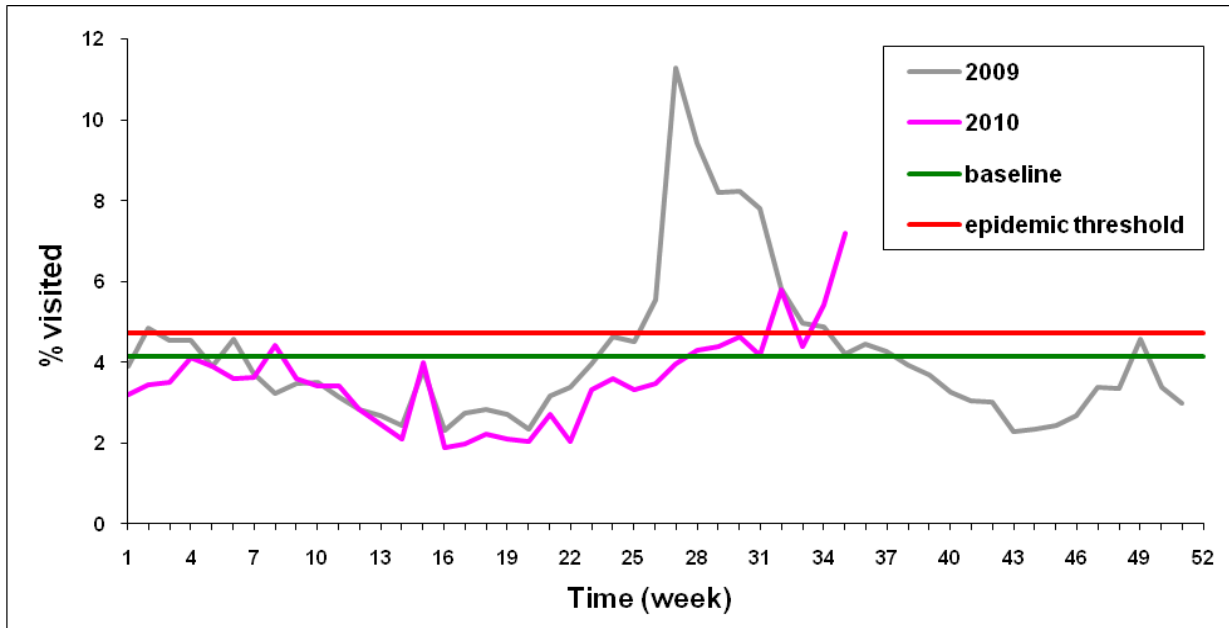
หมายเหตุ

| | |
|----------|---|
| Negative | : ตรวจไม่พบเชื้อไวรัสไข้หวัดใหญ่ |
| B | : เชื้อไวรัสไข้หวัดใหญ่ตามฤดูกาล ชนิด B |
| H3N2 | : เชื้อไวรัสไข้หวัดใหญ่ตามฤดูกาล สายพันธุ์ H3N2 |
| pdm H1N1 | : เชื้อไวรัสไข้หวัดใหญ่สายพันธุ์ใหม่ 2009 |
| H1N1 | : เชื้อไวรัสไข้หวัดใหญ่ตามฤดูกาล สายพันธุ์ H1N1 |

การเฝ้าระวังผู้ป่วยอาการคล้ายไข้หวัดใหญ่ (ILI) ในสถานพยาบาลเฉพาะพื้นที่

จากรูปที่ 1 ภาพรวมของสถานพยาบาลเฝ้าระวังเฉพาะพื้นที่ (ร้อยละของผู้ป่วย ILI ที่เข้ารับการรักษาในแผนกผู้ป่วยนอก) แนวโน้มผู้ป่วยเพิ่มขึ้นเมื่อเปรียบเทียบกับย้อนหลัง 3 สัปดาห์ และ 5 สัปดาห์ ย้อนหลัง เมื่อพิจารณาเปรียบเทียบกับสัปดาห์เดียวกัน ในปี พ.ศ. 2552 พบว่าสูงกว่าสัปดาห์เดียวกัน และมีค่าเกินพื้นฐานสัดส่วนการเข้ารับการรักษาของผู้ป่วย ILI ในแผนกผู้ป่วยนอก

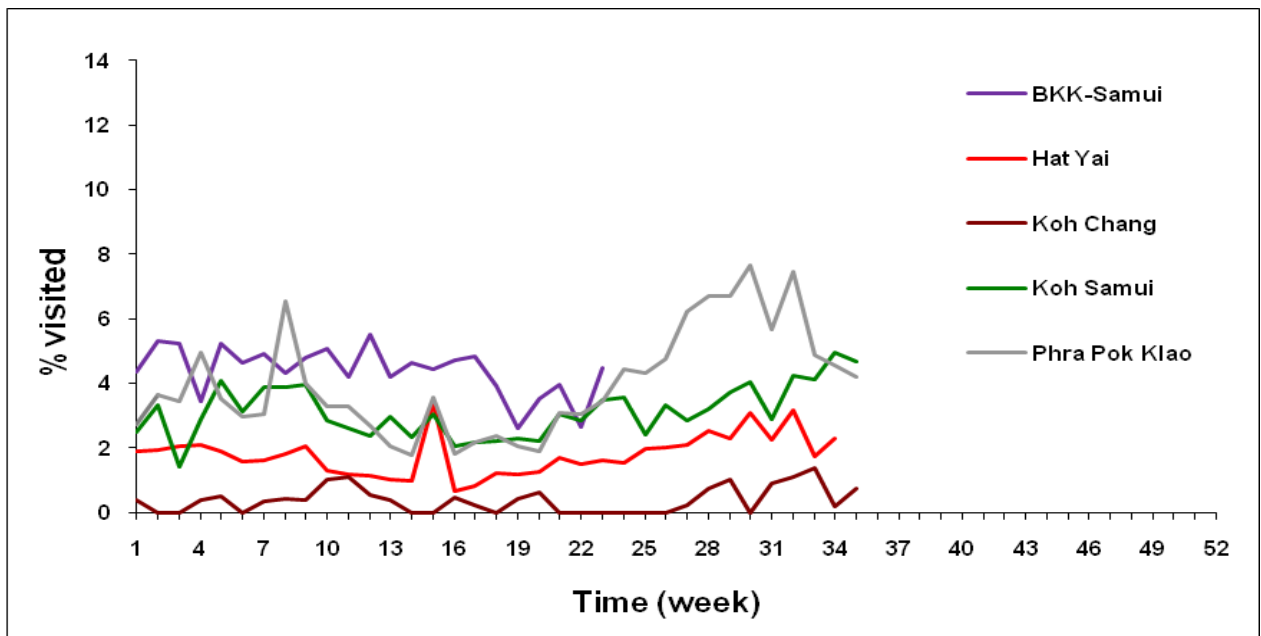
จากรูปที่ 2 การเฝ้าระวังผู้ป่วย ILI รายสถานพยาบาล ที่ส่งข้อมูลเข้ามาทันเวลา พบว่าผู้ป่วยในแผนกผู้ป่วยนอกจาก รพ.พระปกเกล้า สถาบันบาราศนราดูร รพ.แม่จัน รพ.เชียงใหม่ และรพ.หนองคาย มีแนวโน้มสูงขึ้นเมื่อเทียบข้อมูลย้อนหลัง 3 สัปดาห์



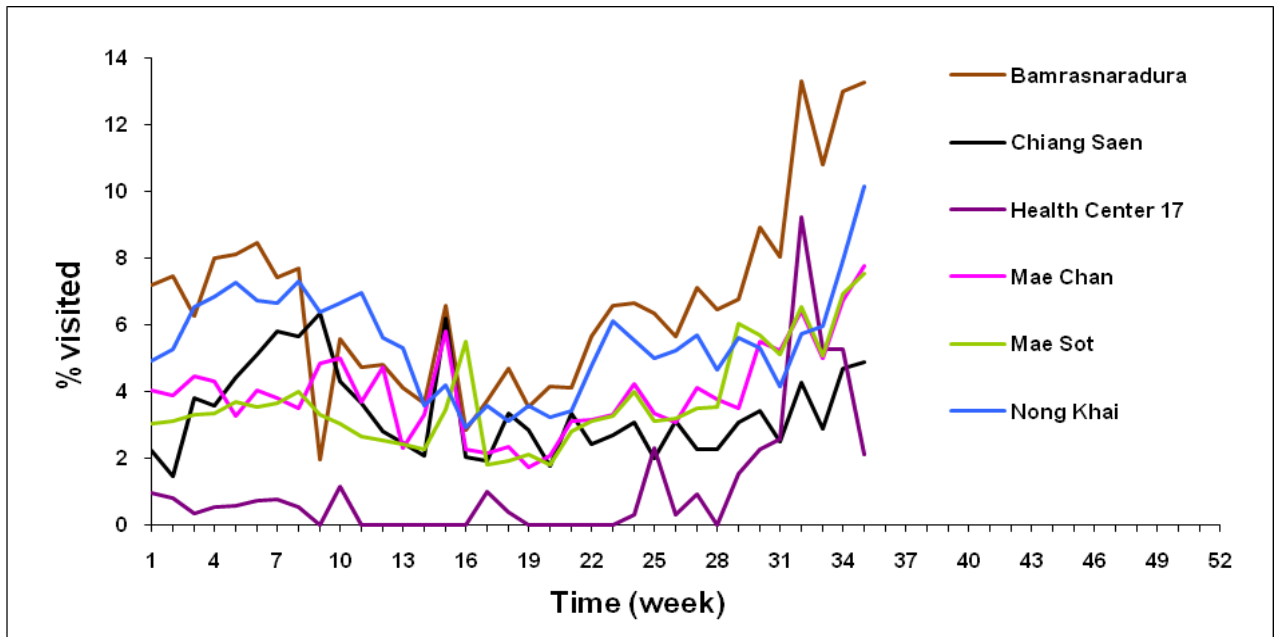
รูปที่ 1. สัดส่วนของผู้ป่วย ILI เทียบกับจำนวนผู้ป่วยนอกทั้งหมด จากสถานพยาบาลเฝ้าระวังเฉพาะพื้นที่รวม 10 แห่ง ตั้งแต่ มกราคม- 4 กันยายน 2553 เทียบกับ ค่าพื้นฐานสัดส่วนการเข้ารับการรักษาของผู้ป่วย ILI ในแผนกผู้ป่วยนอก ย้อนหลัง 3 ปี

การเฝ้าระวังระดับพื้นที่

ก. สถานพยาบาลในเขตภาคใต้และตะวันออก



ข. สถานพยาบาลในเขตภาคกลาง ตะวันออกเฉียงเหนือ ตะวันตก และเหนือ



รูปที่ 2 ก-ข. แสดงสัดส่วนของผู้ป่วย ILI เทียบกับจำนวนผู้ป่วยนอกทั้งหมด จำแนกตามสถานพยาบาล

สรุป

ในสัปดาห์นี้ แม้ว่าจำนวนผู้ป่วย ILI ในแผนกผู้ป่วยนอกในแต่ละสถานพยาบาลที่ส่งข้อมูลเข้ามา จะมีแนวโน้มลดลงเล็กน้อย แต่กลับพบว่าตัวอย่างที่สุ่มจากผู้ป่วย ILI ในแผนกผู้ป่วยนอกให้ผลบวกต่อเชื้อไวรัสไข้หวัดใหญ่ ชนิด A (H3) จำนวน 2 ตัวอย่าง ชนิด B จำนวน 14 ตัวอย่าง และชนิด A pdm H1N1 จำนวน 14 ตัวอย่าง

กิตติกรรมประกาศ

ผู้อำนวยการ แพทย์ พยาบาล เจ้าหน้าที่ห้องปฏิบัติการ เจ้าหน้าที่ศูนย์ข้อมูล ผู้ประสานงาน และเจ้าหน้าที่ผู้ดูแลรับผิดชอบงานด้านการเฝ้าระวังโรคไข้หวัดใหญ่ (ภายใต้เครือข่ายการเฝ้าระวังโรคไข้หวัดใหญ่ สถาบันวิจัยวิทยาศาสตร์สาธารณสุข กรมวิทยาศาสตร์การแพทย์ และสำนักโรคระบาดวิทยา) รพ.แม่สอด จังหวัดตาก , รพ.พระปกเกล้า จังหวัดจันทบุรี , รพ.หาดใหญ่ จังหวัดสงขลา, รพ.หนองคาย จังหวัดหนองคาย, รพ.สมุย และ รพ.กรุงเทพ-สมุย จังหวัดสุราษฎร์ธานี, รพ.เกาะช้าง จังหวัดตราด, รพ.เชียงใหม่ และ รพ.แม่จัน จังหวัดเชียงราย, ศูนย์บริการสาธารณสุข (ศบส.) 17 กรุงเทพมหานคร

ที่ปรึกษา

1. นายแพทย์ค่านวน อึ้งชูศักดิ์
2. นายแพทย์ปฐม สวรรค์ปัญญาเลิศ
3. นายแพทย์ภาสกร อัครเสวี