

wwwสถานการณ์การเฝ้าระวังโรคไข้หวัดใหญ่
สัปดาห์ที่ 9 ระหว่างวันที่ 27 กุมภาพันธ์ - 2 มีนาคม 2554
หมายเหตุ ข้อมูลทั้งหมดเป็นข้อมูลเบื้องต้น จึงขอให้พิจารณาก่อนนำข้อมูลไปใช้

ในสัปดาห์ที่ 9 พ.ศ.2554 ศูนย์ไข้หวัดใหญ่แห่งชาติได้รับตัวอย่างที่ส่งจากผู้ป่วยอาการคล้ายไข้หวัดใหญ่ในแผนกผู้ป่วยนอก 45 ตัวอย่าง จากสถานพยาบาลเฝ้าระวังเฉพาะพื้นที่ 9 แห่ง ผลการตรวจทางห้องปฏิบัติการ พบสารพันธุกรรมไข้หวัดใหญ่ ชนิด B จำนวน 3 ตัวอย่าง และชนิด A (pdm H1N1) จำนวน 1 ตัวอย่าง

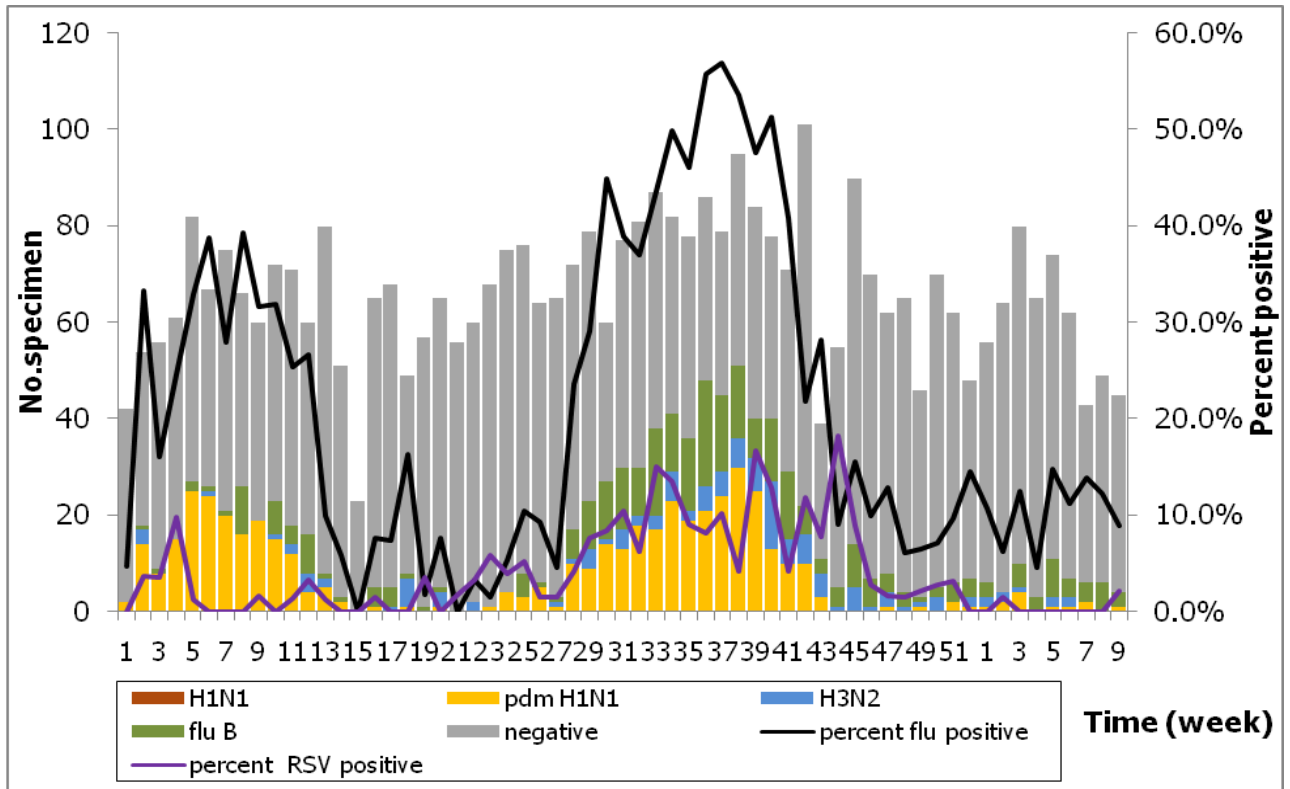
ตารางที่ 1. รายงานจำนวนผู้ป่วยนอกและผู้ป่วย ILI ในแผนกผู้ป่วยนอกทั้งหมด จำนวนตัวอย่างจากผู้ป่วย ILI ที่ส่งส่งตรวจ และผลการตรวจหาเชื้อไวรัสไข้หวัดใหญ่ประจำสัปดาห์ที่ 9 ระหว่างวันที่ 27 กุมภาพันธ์ - 2 มีนาคม 2554 จากสถานพยาบาลเฝ้าระวังเฉพาะพื้นที่

| Sentinel site (Hospital/Health center) | Flu +ve in OPD (specimen) | | | | | Flu +ve in IPD (specimen) | | | | |
|---|---------------------------|----------|----------|----------|----------|---------------------------|----------|----------|----------|----------|
| | Tested | pdm H1N1 | H3N2 | H1N1 | B | Tested | pdm H1N1 | H3N2 | H1N1 | B |
| Health Care Center 17 | 3 | 0 | 0 | 0 | 0 | | | | | |
| Bamrasnaradura | 7 | 0 | 0 | 0 | 0 | 4 | 0 | 0 | 0 | 0 |
| Phra Pok Klao | 6 | 0 | 0 | 0 | 0 | 2 | 0 | 0 | 0 | 0 |
| Koh Chang | 0 | 0 | 0 | 0 | 0 | | | | | |
| Mae Sot | 3 | 0 | 0 | 0 | 1 | 0 | 0 | 0 | 0 | 0 |
| Nong Khai | 8 | 0 | 0 | 0 | 1 | | | | | |
| Chiang Saen | 0 | 0 | 0 | 0 | 0 | | | | | |
| Mae Chan | 0 | 0 | 0 | 0 | 0 | | | | | |
| Koh Samui | 0 | 0 | 0 | 0 | 0 | 1 | 0 | 0 | 0 | 0 |
| Bangkok-Samui | 1 | 1 | 0 | 0 | 0 | | | | | |
| Hat Yai | 10 | 0 | 0 | 0 | 1 | | | | | |
| Total | 38 | 1 | 0 | 0 | 3 | 7 | 0 | 0 | 0 | 0 |

H1N1 : เชื้อไวรัสไข้หวัดใหญ่ตามฤดูกาล สายพันธุ์ H1N1
pdm H1N1 : เชื้อไวรัสไข้หวัดใหญ่สายพันธุ์ใหม่ 2009
NA : Not Available, ไม่ได้รายงาน

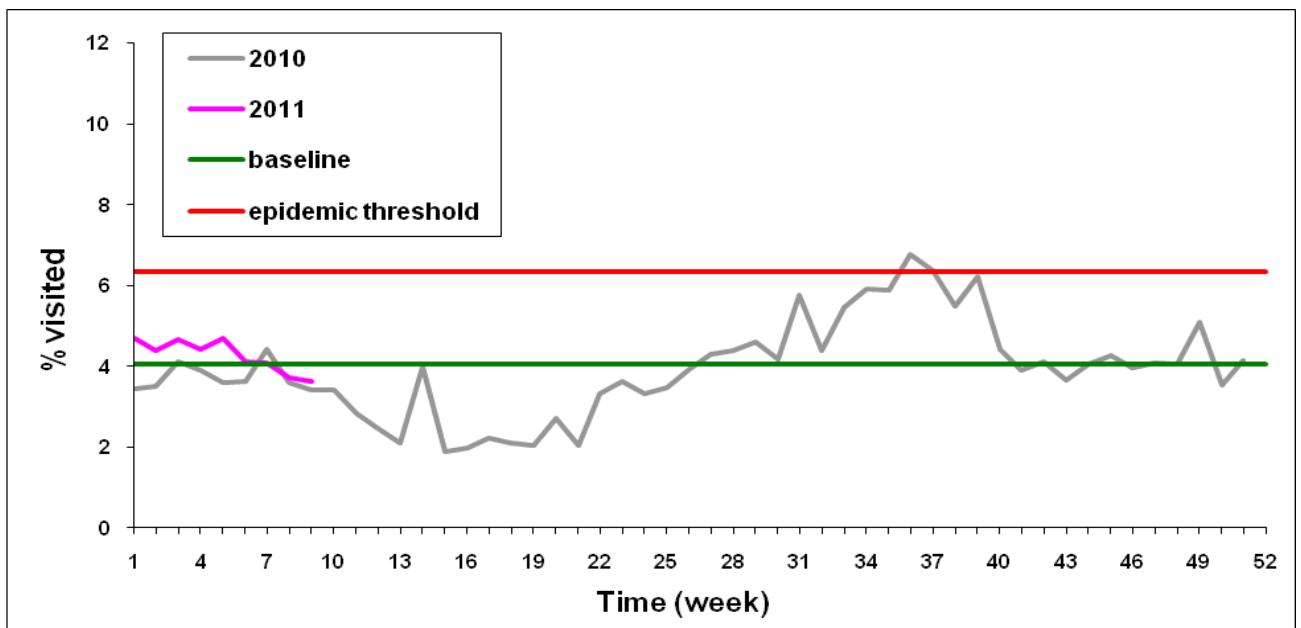
ตารางที่ 2. จำนวนตัวอย่างจากผู้ป่วย ILI ที่ส่งส่งตรวจ และผลการตรวจหาเชื้อไวรัสไข้หวัดใหญ่สะสม ตั้งแต่ มกราคม 2553 - 2 มีนาคม 2554 จากสถานพยาบาลเฝ้าระวังเฉพาะพื้นที่

| Sentinel site (Hospital/Health center) | Flu +ve in OPD (specimen) | | | | | Flu +ve in IPD (specimen) | | | | |
|---|---------------------------|------------|------------|----------|------------|---------------------------|-----------|-----------|----------|-----------|
| | Tested | pdm H1N1 | H3N2 | H1N1 | B | Tested | pdm H1N1 | H3N2 | H1N1 | B |
| Health Care Center 17 | 279 | 31 | 10 | 0 | 25 | | | | | |
| Bamrasnaradura | 553 | 53 | 20 | 0 | 41 | 282 | 26 | 10 | 0 | 18 |
| Phra Pok Klao | 564 | 79 | 19 | 0 | 36 | 94 | 10 | 4 | 0 | 2 |
| Koh Chang | 120 | 23 | 2 | 0 | 16 | 37 | 2 | 0 | 0 | 3 |
| Mae Sot | 272 | 31 | 3 | 0 | 10 | 20 | 3 | 0 | 0 | 1 |
| Nong Khai | 417 | 67 | 6 | 0 | 42 | 1 | 0 | 0 | 0 | 0 |
| Chiang Saen | 213 | 19 | 7 | 0 | 20 | | | | | |
| Mae Chan | 337 | 33 | 11 | 0 | 53 | 1 | 0 | 0 | 0 | 0 |
| Koh Samui | 72 | 12 | 3 | 0 | 0 | 87 | 16 | 6 | 0 | 6 |
| Bangkok-Samui | 296 | 42 | 7 | 0 | 14 | 31 | 1 | 0 | 0 | 1 |
| Hat Yai | 375 | 30 | 21 | 0 | 34 | | | | | |
| Total | 3,498 | 420 | 109 | 0 | 291 | 553 | 58 | 20 | 0 | 31 |



หมายเหตุ Negative : ตรวจไม่พบเชื้อไวรัสไข้หวัดใหญ่
 B : เชื้อไวรัสไข้หวัดใหญ่ตามฤดูกาล ชนิด B
 H3N2 : เชื้อไวรัสไข้หวัดใหญ่ตามฤดูกาล สายพันธุ์ H3N2
 pdm H1N1 : เชื้อไวรัสไข้หวัดใหญ่สายพันธุ์ใหม่ 2009
 H1N1 : เชื้อไวรัสไข้หวัดใหญ่ตามฤดูกาล สายพันธุ์ H1N1

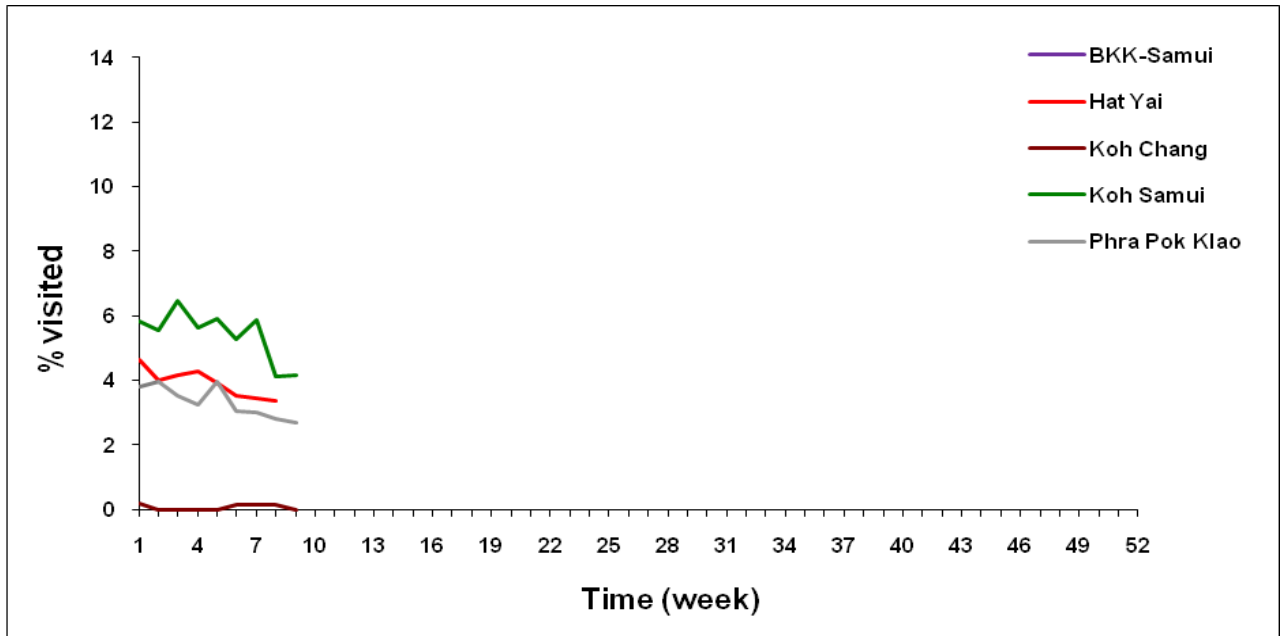
การเฝ้าระวังผู้ป่วยอาการคล้ายไข้หวัดใหญ่ (ILI) ในสถานพยาบาลเฉพาะพื้นที่



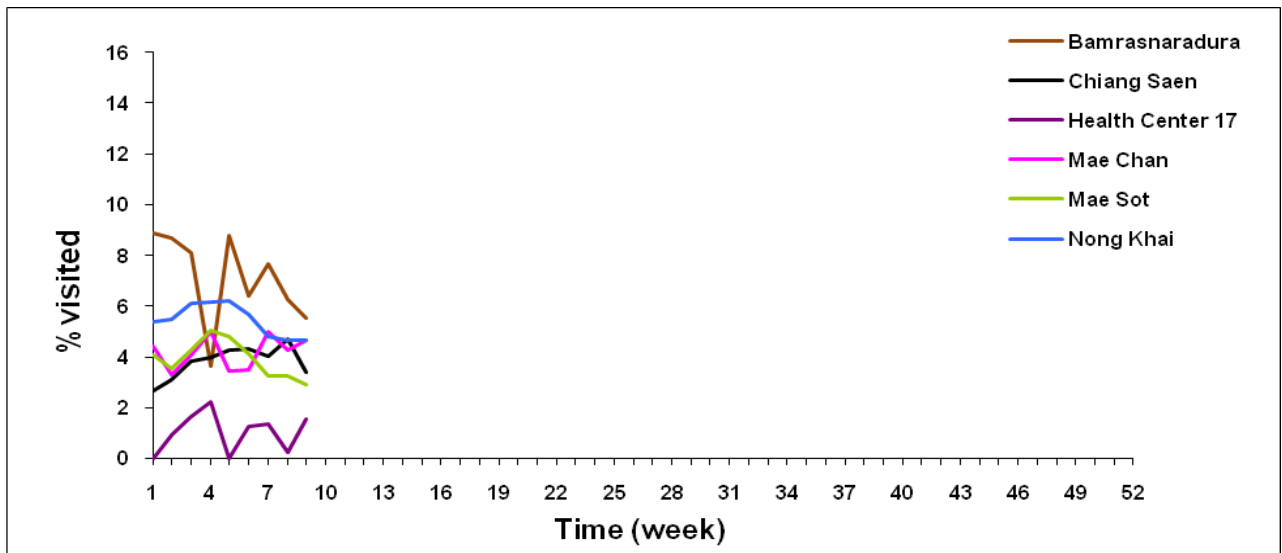
รูปที่ 1. สัดส่วนของผู้ป่วย ILI เทียบกับจำนวนผู้ป่วยนอกทั้งหมด จากสถานพยาบาลเฝ้าระวังเฉพาะพื้นที่รวม 10 แห่ง ตั้งแต่ มกราคม- 26 กุมภาพันธ์ 2553 เทียบกับ ค่าพื้นฐานสัดส่วนการเข้ารับการรักษาของผู้ป่วย ILI ในแผนกผู้ป่วยนอก ย้อนหลัง 3 ปี

การเฝ้าระวังระดับพื้นที่

ก. สถานพยาบาลในเขตภาคใต้และตะวันออก



ข. สถานพยาบาลในเขตภาคกลาง ตะวันออกเฉียงเหนือ ตะวันตก และเหนือ



รูปที่ 2 ก-ข. แสดงสัดส่วนของผู้ป่วย ILI เทียบกับจำนวนผู้ป่วยนอกทั้งหมด จำแนกตามสถานพยาบาล

กิตติกรรมประกาศ

ผู้อำนวยการ แพทย์ พยาบาล เจ้าหน้าที่ห้องปฏิบัติการ เจ้าหน้าที่ศูนย์ข้อมูล ผู้ประสานงาน และเจ้าหน้าที่ผู้ดูแลรับผิดชอบงานด้านการเฝ้าระวังโรคไข้หวัดใหญ่ (ภายใต้เครือข่ายการเฝ้าระวังโรคไข้หวัดใหญ่ สถาบันวิจัยวิทยาศาสตร์สาธารณสุข กรมวิทยาศาสตร์การแพทย์ และสำนักระบาดวิทยา) รพ.แม่สอด จังหวัดตาก , รพ.พระปกเกล้า จังหวัดจันทบุรี , รพ.หาดใหญ่ จังหวัดสงขลา, รพ.หนองคาย จังหวัดหนองคาย, รพ.สมุย และ รพ.กรุงเทพ-สมุย จังหวัดสุราษฎร์ธานี, รพ.เกาะช้าง จังหวัดตราด, รพ.เชียงใหม่ และ รพ.แม่จัน จังหวัดเชียงราย, ศูนย์บริการสาธารณสุข (ศบส.) 17 กรุงเทพมหานคร

ที่ปรึกษา

1. นายแพทย์ค่านวณ อึ้งชูศักดิ์
2. นายแพทย์ปฐม สวรรค์ปัญญาเลิศ
3. นายแพทย์ภาสกร อัครเสวี