

## ผลการเฝ้าระวังเชื้อไวรัสก่อโรคไข้หวัดใหญ่ ประจำปีสัปดาห์ที่ 38

ระหว่างวันที่ 19-25 กันยายน 2564 กองระบาดวิทยา กองโรคติดต่อทั่วไป และสถาบันป้องกันควบคุมโรคเขตเมือง กรมควบคุมโรค ร่วมกับ กรมวิทยาศาสตร์การแพทย์ และศูนย์ความร่วมมือไทย-สหรัฐ ด้านสาธารณสุข

ในสัปดาห์ที่ 38 ได้รับตัวอย่างจากโครงการเฝ้าระวังเชื้อไวรัสก่อโรคไข้หวัดใหญ่เฉพาะพื้นที่ (Lab surveillance) ทั้งสิ้น 78 ตัวอย่าง จากโรงพยาบาล 10 แห่ง เป็นกลุ่มผู้ป่วยที่เข้ารับการรักษาเป็นผู้ป่วยนอก (ILI) 27 ราย (ร้อยละ 34.62) ผู้ป่วยใน (SARI) 51 ราย (ร้อยละ 65.38) โดยในจำนวนนี้เป็นผู้ป่วยหนัก 2 ราย เป็นเพศชาย 45 ราย และเพศหญิง 33 ราย ค่ามัธยฐานอายุของผู้ป่วยที่ส่งตรวจ เท่ากับ 49.5 ปี (อายุต่ำสุด 24 วัน, อายุสูงสุด 95 ปี) ผลตรวจทางห้องปฏิบัติการ ให้ผลลบ 78 ตัวอย่าง จากการติดตามอาการผู้ป่วยทั้ง 78 ราย จนถึงวันที่ 25 กันยายน 2564 ไม่พบผู้เสียชีวิตหรือเหตุการณ์ระบาด โดยสัดส่วนของการตรวจพบเชื้อไข้หวัดใหญ่ยังคงน้อยกว่าในช่วงเวลาเดียวกันของปีที่ผ่านมา ซึ่งสอดคล้องกับสถานการณ์ภาพรวมของประเทศไทย

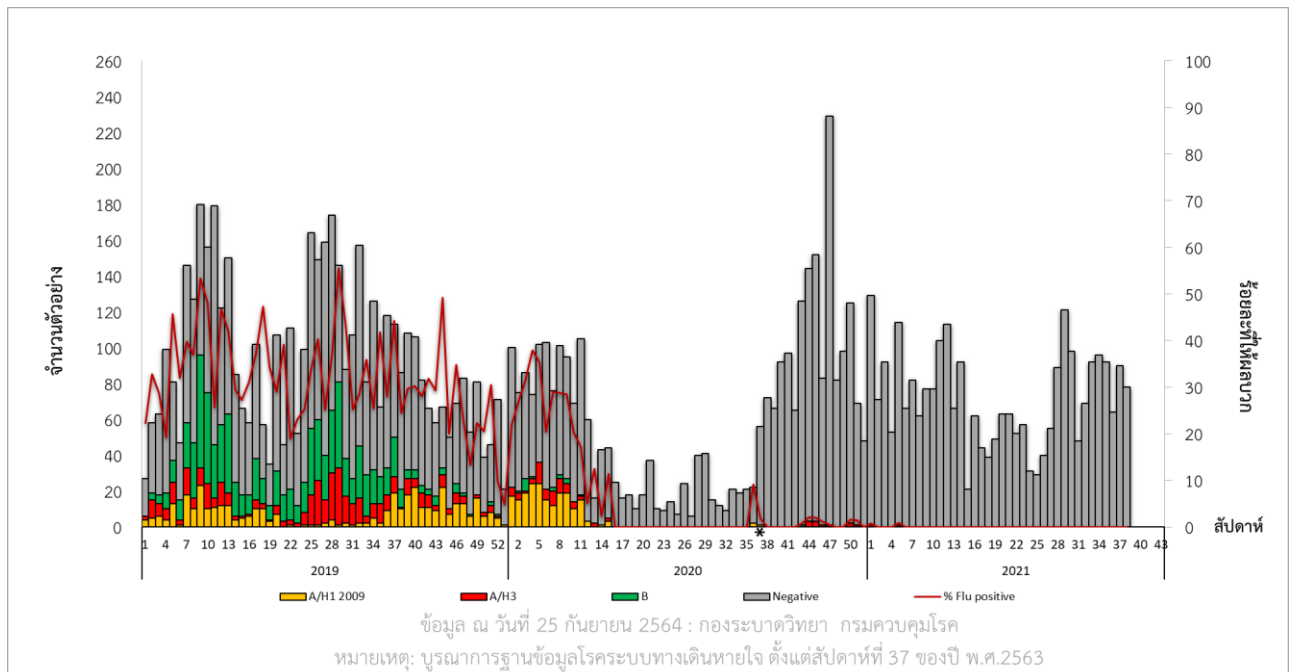
**ตารางที่ 1** ผลการตรวจหาสารพันธุกรรมของเชื้อไวรัสไข้หวัดใหญ่ จำแนกตามตัวอย่างที่ส่งตรวจรายภูมิภาค ตามผลการตรวจทางห้องปฏิบัติการ สัปดาห์ที่ 38/2564

ภูมิภาค	จำนวนที่ส่งตรวจ	ผลการตรวจหาสารพันธุกรรมไวรัสไข้หวัดใหญ่			หมายเหตุ
		A/H1 2009	A/H3	B	
เหนือ	11	0	0	0	
กลาง	36	0	0	0	
ตะวันออกเฉียงเหนือ	20	0	0	0	
ใต้	11	0	0	0	
รวม	78	0	0	0	

**ตารางที่ 2** ผลการตรวจหาสารพันธุกรรมของเชื้อไวรัสไข้หวัดใหญ่ 3 โครงการ จำแนกตามตัวอย่างที่ส่งตรวจรายภูมิภาค ตามผลการตรวจทางห้องปฏิบัติการ ตั้งแต่สัปดาห์ที่ 1 พ.ศ. 2564 ถึงสัปดาห์ปัจจุบัน

ภูมิภาค	จำนวนที่ส่งตรวจ	ผลการตรวจหาสารพันธุกรรมไวรัสไข้หวัดใหญ่			หมายเหตุ
		A/H1 2009	A/H3	B	
เหนือ	582	0	2	0	
กลาง	939	0	0	0	
ตะวันออกเฉียงเหนือ	1091	0	0	0	
ใต้	128	0	0	0	
รวม	2740	0	2	0	* ตัวอย่างไม่ได้คุณภาพ 3 ตัวอย่าง

**รูปที่ 1** จำนวนตัวอย่างที่ส่งตรวจ จำแนกตามผลการตรวจทางห้องปฏิบัติการรายสัปดาห์ ตั้งแต่วันที่ 30 ธันวาคม 2561 ถึงวันที่ 25 กันยายน 2564



สรุปรายงานโดย นางสาวปณิดา คุ่มผล และ นางสาวอ้อยทิพย์ ยาโสภา  
กลุ่มพัฒนาระบบเฝ้าระวังทางระบาดวิทยาโรคติดต่อ กองระบาดวิทยา